

	Doküman Adı:	Doküman No :	PR24-RH 05
	GLOBALG.A.P BELGELENDİRMESİ İÇİN İZLENECEK YOL	Yayın Tarihi :	12.04.2021
		Sayfa No :	1 / 14
		Revizyon No :	01
		Revizyon Tarihi:	08.12.2021

GLOBALG.A.P. General Regulations Part I - General Requirements (Version 5.4_July20)

1. GİRİŞ

Bu Sürüm 5.4-GFS, yalnızca Entegre Çiftlik Güvencesi Standardının Meyve ve Sebzeler alt kapsamı ve Su Ürünleri kapsamı için geçerlidir ve Ürün İşleme Güvence Standardı ve Uyumlaştırılmış Ürün Güvenliği Standardı değişiklikleri için bir temel olarak hizmet eder.

Bu belgede, kapsama özel kurallarda aksi belirtilmedikçe, GLOBALG.A.P. Entegre Çiftlik Sigortası (IFA), Gıda Güvenliği (örn. Üretim Güvenliği) ve/veya Birleşik Yem Üretimi Standardı için sertifikasyon talep eden herhangi bir taraf için sertifikasyon kurallarını açıklanmaktadır.

Eşdeğerlenmiş (benchmarked) program kuralları GLOBALG.A.P. Eşdeğerleme Yönetmeliklerinde açıklanmıştır.

GLOBALG.A.P. IFA Standardı belgelerinde GLOBALG.A.P. gereksinimlerini yansıtan, zorunlu olan hükümleri belirtmek için "-meli, malı" terimi kullanılır.

2. NORMATİF BELGELER

Aşağıdaki normatif belgeler (ve diğer normatif olarak yayınlanmış belgeler) tüm başvuru sahipleri ve sertifikasyon arayan GLOBALG.A.P. sertifikası sahipleriyle ilgilidir.

- GLOBALG.A.P. Sertifikasyon ve Alt Lisans Sözleşmesi: Sertifikasyon Kuruluşu (SK) ve üretici arasındaki sözleşme. GLOBALG.A.P. Sertifikasyonu verilmesi için yasal çerçeveyi belirler.
- GLOBALG.A.P. Sertifikasyon ve Lisans Sözleşmesi: SK ve GLOBALG.A.P. c/o FoodPlus GmbH arasındaki sözleşme
- GLOBALG.A.P. Kontrol Noktaları ve Uyum Kriterleri (CPCC): Üreticiler için uyum gereksinimlerini belirleyen belge.
NOT: CPCC, ek veya ekin parçasının zorunlu olduğunu belirtmedikçe CPCC'de referans gösterilen ekler ana esaslardır. Bu eklerin başlığında zorunlu oldukları belirtilir. CPCC belgesinde referans gösterilmiş üreticileri gereksinimleri tamamlamaları için yönlendiren ana esaslar normatif belgeler değildir.
- GLOBALG.A.P. kontrol listeleri:
 - Kontrol noktaları ve uyum kriterleri için
 - Kalite Yönetim Sistemi (KYS) gereksinimleri için (KYS'li üretici grupları birden fazla tesis): Kalite yönetim sistemlerinin gereksinimlerini belirler.

Bu belgeler veya doğrudan özelleştirilmiş olanlar tüm denetimler, kontroller ve iç değerlendirmeler için kullanılır.

- Ulusal Yorumlama Esasları (NIG). İlgili ülkeye CPCC açıklaması ve adaptasyonu sağlar. Yalnızca ilgili Teknik Komiteler tarafından onaylanan ülkelerde kullanılabilir. Onaylanıp yayımlandıklarında bunların kullanılması zorunlu olur.
- GLOBALG.A.P. Genel Düzenlemeleri (GD; bu belge): Kalite yönetim sistemleri ve ilgili konulara ait gereksinimlerin yanı sıra sertifikasyon sürecinin çalışma şeklini de tanımlar.
- GLOBALG.A.P. Özel Kuralları (örn. Ekin Kuralları, Hayvancılık Kuralları, Su Ürünleri Kuralları, Karma Yem Üretimi Kuralları): sertifikasyon sürecinin her bir özel kapsam için nasıl işlediğini tanımlar.
- Teknik haberler ve normatif güncellemeler GLOBALG.A.P. Sekreterliği tarafından hazırlanır ve GLOBALG.A.P. internet sitesinde yayınlanır.

	Doküman Adı:	Doküman No :	PR24-RH 05
	GLOBALG.A.P BELGELENDİRMESİ İÇİN İZLENECEK YOL	Yayın Tarihi :	12.04.2021
		Sayfa No :	2 / 14
		Revizyon No :	01
		Revizyon Tarihi:	08.12.2021

2.1. Belge Kontrolü

- Tüm normatif belgelerin son sürümleri GLOBALG.A.P. web sitesinden ücretsiz olarak karşıdan yüklenebilir.
- Dil: Orijinal belgeler İngilizcedir. GLOBALG.A.P. belgeleri diğer dillere çevrilir ve GLOBALG.A.P. web sitesinde yayınlanır. Yayınlandığında, bu resmi GLOBALG.A.P. belgeleri yalnızca o dilde sertifikasyon için kullanılabilirlerdir. Çeviriler arasında farklılık olması durumunda İngilizce sürüm geçerli olacaktır.
- Belgelerdeki değişiklikler:
 - Normatif belgeler özel bir belge kodu, sürüm numarası ve tarih ile tanımlanır.
 - Sürüm adındaki tarih belgenin yayın tarihini gösterir. "Sürüm Güncelleme Kaydı"ndaki tarih belgenin yürürlüğe girdiği tarihi gösterir.
 - Sürüm numarası: Birinci veya ikinci rakamlardaki değişiklik (örn. 4.1'den 5.0'a ya da 5.0'dan 5.1'e değişiklik) gereksinimlerdeki değişiklikleri ve bu sebepten sürüm değişikliğini gösterir. Diğer rakamlardaki değişiklik (örn. 5.0'dan 5.0-1'e değişiklik) gereksinimlerle ilgili olmayan değişiklikleri gösterir.
 - Güncellemeler GD ve CPCC belgelerinden bağımsız olarak yapılabilir ancak sürüm değişikliği tüm normatif belgeleri etkiler.
 - Güncellemeler resmi iletişim olarak tüm GLOBALG.A.P. onaylı SK'lara gönderilir. Müşterilerine bu tür güncellemeleri bildirmek SK'ların sorumluluğudur.
 - "Sürüm Güncelleme Kaydı" bölümünde değişikliklerin özeti gösterilir. Bu bölüm, sürüm güncellemesi için ayrı olarak ya da yeni sürümlerde belgenin sonunda yayınlanır.

3. SERTİFİKASYON SEÇENEKLERİ

GLOBALG.A.P. Standartları kapsamındaki birincil tarım ürünleri üreticileri GLOBALG.A.P. Sertifikasyonu için başvurabilir.

GLOBALG.A.P. Sertifikasyonu için "üretici(ler)" terimi, yasal olarak üretim süreçlerinden ve bu kişiler veya işletmeler tarafından satılan ilgili kapsama ait ürünlerden sorumlu olan kişileri (bireyler) veya işletmeleri (şirket, bireysel üretici veya üretici grubu) belirtir. "Üretici(ler)" terimi ayrıca canlı hayvan taşıma şirketleri ve yem üreticilerini tanımlamak için de bu Genel Düzenlemelerde kullanılır.

Üreticiler, 2 seçenekten herhangi birisinin sertifikasyonu için başvurabilir (GLOBALG.A.P. altında bireysel ya da grup sertifikasyonu veya eşdeğerlenmiş bir program kapsamında). Seçenekler, sertifikasyon için başvuruda bulunan tüzel kişinin yapısına dayanmaktadır. Bu seçeneklerin her biri için değerlendirme süreci, Bölüm 5 altında açıklanmıştır.

3.1. Seçenek 1 –Birey Sertifikasyonu

- Bireysel üretici (GLOBALG.A.P. veya eşdeğerlenmiş bir program) sertifikasyon için başvuruda bulunur.
- Bireysel üretici, belgelendirildiğinde, sertifika sahibi olacaktır.

3.1.1. Seçenek 1 – Bir KYS Uygulaması olmayan çoğul tesis

	Doküman Adı:	Doküman No :	PR24-RH 05
	GLOBALG.A.P BELGELENDİRMESİ İÇİN İZLENECEK YOL	Yayın Tarihi :	12.04.2021
		Sayfa No :	3 / 14
		Revizyon No :	01
		Revizyon Tarihi:	08.12.2021

- a) Bireysel üretici veya bir kuruluş, ayrı bir tüzel kişilik olarak işlevi olmayan birden çok üretim yerine sahiptir.

3.1.2. Seçenek 1 - Bir KYS Uygulaması olan çoğul tesis (bkz. Bölüm II)

- a) Bireysel Üretici veya bir organizasyon, ayrı bir tüzel kişilik olarak işlevi olmayan ancak KYS uygulanan birden çok üretim yerine sahiptir.
- b) Bu durumda Genel Yönetmelikler Bölüm II - Kalite Yönetim Sistemi Kuralları (KYS Kuralları) uygulanmalıdır.

3.2. Seçenek 2 (bkz. Bölüm II)

- a) Bir üretici grubu, (GLOBALG.A.P. veya eşdeğerlenmiş bir program) grup sertifikasyonu için başvuruda bulunur.
- b) Grup, bir tüzel kişi olarak, belgelendirildiğinde sertifika sahibi olacaktır.
- c) Grup, bir KYS uygulamak ve Genel Yönetmelik Bölüm II'de belirtilen KYS Kurallarına uymak zorundadır.

3.3. Eşdeğerlenmiş (Benchmarked) Programlar

Eşdeğerlenmiş programlar kapsamında sertifikasyon kategorileri, GLOBALG.A.P. Eşdeğerleme Yönetmeliklerinde açıklanmıştır.

4. TESCİL SÜRECİ

4.1. Sertifikasyon Kuruluşları

- a) Başvuru sahipleri, ilk adım olarak, GLOBALG.A.P. onaylı bir Sertifikasyon Kuruluşu (SK) seçmelidir. Onaylı ve geçici onaylı SK'ların irtibat bilgileri GLOBALG.A.P. web sitesinde mevcuttur. Bu seçilen SK'nın ilgili kapsamlar için onaylanmış olup olmadığını doğrulamak başvuru sahiplerinin sorumluluğundadır.
- b) Seçilen SK, GLOBALG.A.P.'e başvuran üreticinin tescil edilmesinden ve Veri tabanı, veri güncellemeleri ve ücretlerin tahsilatından sorumludur.

4.2. Tescil

4.2.1. Genel

- a) Başvuru, asgari Ek I.2' de (GLOBALG.A.P. tescil verileri gereksinimleri) detaylandırılmış bilgileri kapsmalıdır. Tescil ile birlikte, başvuru sahibi her zaman sertifikasyon gerekliliklerine, veri güncellemelerini SK'na iletmeye ve GLOBALG.A.P. ve SK tarafından belirlenmiş uygulanabilir ücretlerin ödenmesine uymayı taahhüt eder.
- b) Bu bilgiler, başvuru sahibine bütün GLOBALG.A.P. faaliyetleri için tek bir tanımlayıcı olarak kullanılan benzersiz bir GLOBALG.A.P. Numarası (GGN) sağlamak için GLOBALG.A.P. tarafından kullanılacaktır.
- c) Başvuru sahibinin GLOBALG.A.P. onayını kötüye kullandığına dair somut bir delil tespiti halinde bu durum başvuru sahibinin kötüye kullanımının tespitinden itibaren 12 ay boyunca sertifikasyon dışında bırakılmasına yol açacaktır. Buna ek olarak, başvuru sahibi listelenecektir ve liste, veri tabanına kaydedilmeden önce kontrol edilmelidir. Herhangi bir kötüye kullanım durumu, GLOBALG.A.P. üyelerine bildirilmelidir.

	Doküman Adı:	Doküman No :	PR24-RH 05
	GLOBALG.A.P BELGELENDİRMESİ İÇİN İZLENECEK YOL	Yayın Tarihi :	12.04.2021
		Sayfa No :	4 / 14
		Revizyon No :	01
		Revizyon Tarihi:	08.12.2021

- d) Gizlilik, veri kullanımı ve veri açıklaması:
- (i) Tescil sırasında başvuru sahipleri, tescil verilerinin iç süreçler ve ceza işlemleri için kullanılması amacıyla GLOBALG.A.P. ve sertifikasyon kuruluşlarına yazılı erişim izni verirler.
- (ii) GLOBALG.A.P. Veri tabanındaki tüm veriler üretici veya üretici grubunun birlikte çalıştığı GLOBALG.A.P., sertifikasyon kuruluşuna açıktır ve iç süreçler ve ceza işlemleri için kullanılabilir.
- (iii) Gizlilik ve veri kullanımı hakkında ilave bilgilerin yanı sıra, asgari ve zorunlu veri açıklama seviyesi, Veri Erişim Kuralları ile açıklanmaktadır ve www.globalgap.org/documents adresinde mevcuttur.
- (iv) Bir başvuru sahibi (şirket, bireysel üretici veya bir grup üyesi) asgari açıklama şartlarını kabul etmezse, başvuru sahibi Alt-Lisans ve Sertifikasyon Anlaşmasına mutabık değildir ve hem belgelendirilemez hem de sertifikasyon isteyen bir üretici grubuna dahil olamaz.
- (v) Madde (iii)'de belirtilenler dışında hiçbir veri, başvuru sahibinin yazılı izni olmadan GLOBALG.A.P. veya SK tarafından herhangi bir başka tarafa açıklanamaz.
- (vi) GLOBALG.A.P. Sürümü 5'ten itibaren, üreticilerin sertifikasyon geçmişi (sertifika geçerli kılma aracı olarak herkese önceden gösterilen veriler) piyasa katılımcılarına gösterilecektir.
- e) SK ve üretici arasındaki hizmet sözleşmesi, sonraki yenileme sürelerinin 4 yıla kadar olması ile 4 yıla kadar geçerli olabilir.
- f) Bir başvuru sahibi:
- (i) Aynı ürünü farklı SK'ları ile veya farklı sertifikasyon seçenekleri altında bir defadan fazla tescil ettiremez.
- (ii) Farklı ürünleri farklı SK'ları ile ve/veya farklı sertifikasyon seçenekleri altında tescil ettirebilir (örn: Elmaları Seçenek 1, kirazları Seçenek 2 altında; elmaları bir SK ile, kirazları başka bir SK ile veya her iki ürünü aynı SK ile tescil ettirmek mümkündür)
- (iii) Farklı ülkelerdeki üretim yerlerini veya grup üyelerini herhangi bir SK ile tescil ettiremez. GLOBALG.A.P. Sekreterliği, ulusal yorumlama kuralları kapsamında veya olay bazında istisnai izinler verebilir.
- (iv) Aynı ürün için, yalnızca aynı SK ile, birleştirilmiş GLOBALG.A.P. IFA V5 ve bir Gıda Güvenliği Standardı (FSS) V5 sertifikasyonu için tescil ettirebilir.
- (v) Bazı ürünleri IFA ve diğerlerini FSS altında tescil ettirebilir.
- (vi) Bir FSS için yalnızca aynı ürün için önceden IFA sertifikası alınmışsa tescil ettiremez.

Örnek: Eğer bir başvuru sahibi önceden IFA sertifikası almış elmalar için PSS sertifikasyonu istiyorsa, başvuru sahibi yalnızca birleştirilmiş IFA ve PSS sertifikasyonu için elmaları tescil ettirebilir.

- g) Tescilin kabul edilmesi için, başvuru sahibi aşağıdaki tüm koşulları yerine getirmek zorundadır:
- (i) Gerekli olan tüm bilgileri içerecek olan ilgili başvurunun SK'na iletilmesi.
- (ii) SK ile en son sürümde (GLOBALG.A.P. web sitesinde mevcuttur) GLOBALG.A.P. Alt Lisans ve Sertifikasyon Anlaşması imzalanması veya başvuru sahibi, SK ile yapılan hizmet sözleşmesi/anlaşmasını

	Doküman Adı:	Doküman No :	PR24-RH 05
	GLOBALG.A.P BELGELENDİRMESİ İÇİN İZLENECEK YOL	Yayın Tarihi :	12.04.2021
		Sayfa No :	5 / 14
		Revizyon No :	01
		Revizyon Tarihi:	08.12.2021

imzalayarak GLOBALG.A.P. Alt Lisans ve Sertifikasyon Anlaşmasını aldığına ve kabul ettiğine dair açıkça bildirimde bulunmalı ve SK Alt Lisans ve Sertifikasyon Anlaşmasının bir kopyasını üreticiye vermelidir.

- (iii) Bir GGN veya Küresel Konum Numarasına (GLN) sahip değilse, bir GLOBALG.A.P. Numarası (GGN) tahsis edilmiş olması.
 - (iv) Güncel GLOBALG.A.P. ücret tablosunda (GLOBALG.A.P. Web sitesinde mevcuttur) açıklandığı gibi GLOBALG.A.P. kayıt ücretinin ödenmesini yazılı olarak kabul etmek.
- h) Tescil işlemleri, önceki sertifikasyon ve devirler halinde, denetim gerçekleşmeden önce sonuçlandırılmalıdır.
- i) İlk tescil halinde, SK başvuru kabulünü onaylamalı ve tamamlanmış başvurunun alınmasından itibaren 28 takvim günü içerisinde başvuru sahibine GGN sağlamalıdır.
- j) Bir üretim yeri, bir tüzel kişinin mülkiyetinde olan veya bir tüzel kişi tarafından kiralanmış ve yönetilen ve aynı girdi faktörlerinin (örn. su şebekesi, çalışanlar, ekipman, depolar, vb.) kullanıldığı bir üretim alanı (örn. sahalar, arsalar, havuzlar, çiftlikler) olarak tanımlanır.

Bir yer, birkaç birbirine değmeyen alan (ortak bir sınır paylaşmayan, bitişik olmayan alanlar) içerebilir ve aynı yer üzerinde birden fazla ürünün üretilmesi mümkündür.

GLOBALG.A.P. Sertifikasyon Kapsamında yer alan ürünün/ürünlerin üretildiği tüm üretim yerleri, tanımlanmalı ve tescil ettirilmelidir.

Üretim yerleri için gereklilikler:

- (i) Tüm üretim yerleri, tüzel kişinin mülkiyetinde olmalı veya bir tüzel kişi tarafından kiralanmalı ve tüzel kişinin doğrudan denetimi altında olmalıdır.
- (ii) Tüzel kişinin mülkiyetinde olmayan üretim yerleri için, üretim yeri sahibinin kiralanmış yer üzerindeki üretim işlemlerine ilişkin herhangi bir sorumluluğu veya girdi veya karar kapasitesi olmadığına net bir bilgisini içeren, imzalı bir belge olmalıdır. Her üretim yeri sahibi ve tüzel kişi arasında yürürlükte olan, aşağıdaki unsurları içeren yazılı sözleşmeler de olmalıdır:
 - Sertifika sahibi/üretici üye adı ve yasal kimlik.
 - Yer sahibinin adı ve/veya yasal kimliği.
 - Yer sahibinin iletişim adresi.
 - Bireysel üretim yerlerinin detayları.
 - Her iki tarafın temsilcilerinin imzası.
- (iii) Sertifika sahibi, ürünün piyasaya sürülmesi dahil, tüm tescil edilen üretimden yasal olarak sorumludur.
- k) Bir Ürün İşleme Birimi (PHU), ürünlerin işlendiği tesisler olarak tanımlanır. Eğer bir üretici birden fazla PHU içinde GLOBALG.A.P. Sertifikasyon Kapsamında olan ürünleri işleme alırsa, tüm bunlar tanımlanmalı ve tescil ettirilmelidir.

4.2.2. Yeni bir SK ile tescil

- a) Halihazırda tescil edilmiş bir üretici, SK değişikliği yaptığında veya farklı bir ürünün sertifikasyonu için yeni bir SK'na başvuruda bulunduğu; üretici GLOBALG.A.P.

	Doküman Adı:	Doküman No :	PR24-RH 05
	GLOBALG.A.P BELGELENDİRMESİ İÇİN İZLENECEK YOL	Yayın Tarihi :	12.04.2021
		Sayfa No :	6 / 14
		Revizyon No :	01
		Revizyon Tarihi:	08.12.2021

tarafından tahsis edilen GGN'yi yeni SK'na bildirmelidir. Burada yapılacak bir hata, kayıt ücretine Seçenek 1 üreticisi için 100 Avro ve Seçenek 2 üretici grubu için 500 Avro ilave bir ödeme yükümlülüğü ile sonuçlanacaktır.

- b) Cezai müeyyide uygulanan sertifika sahipleri, ilgili uygunsuzluklar ayrılan SK tarafından kapatılıncaya kadar SK'nu değiştiremez.
- c) Grup tarafından üretici hakkında askıda bekleyen herhangi bir ceza veya SK tarafından üreticiye atfedilmiş ve henüz kapatılmamış olan bir mesele varsa, bir üretici grubunun bireysel üretici üyelerin gruptan ayrılmasına ve başka bir grup ile tescil edilmesine (tescilli ürünler için) izin verilmez.

4.3. Başvuru ve Sertifikasyon Kapsamı

4.3.1. GLOBALG.A.P. Genel Yönetmelikleri kapsamına giren standartlar:

GLOBALG.A.P. Sertifikasyonu kapsamına giren hususlar:

- a) Ana ürünlerin denetimli üretim süreci. Yabani /avlanma, yabani balık/avlanma veya yabani ortamda hasat edilen mahsulleri kapsamaz
- b) Yalnızca GLOBALG.A.P. web sitesinde yayınlanan GLOBALG.A.P. ürün listesi kapsamındaki ürünler için sertifikasyon başvurusu yapılabilir. GLOBALG.A.P. ürün listesi, sınırlı değildir ve talebe göre genişletilebilir.
- c) Yalnızca üreticilerin kendileri tarafından üretilen ürünler. Üreticiler, kendileri tarafından üretilmemiş olan ürünlerin üretimi için sertifikasyon alamaz.

IFA Kontrol Noktaları ve Uygunluk Kriteri (CPCC) belgesi, her biri bir üretim yerindeki farklı alanları veya faaliyet seviyelerini kapsayan, farklı modüllere ayrılır. Bu modüller, aşağıdaki şekilde gruplandırılır:

- a) Kapsam modülleri: daha açık olarak sınıflandırılmış, daha genel üretim konularını kapsayan. Bunlar aşağıdaki gibidir: Tüm Çiftlikler Tabanlı, Mahsul Tabanlı, Hayvancılık Tabanlı, Su Ürünleri Tabanlı modüller.
- b) Alt kapsam modülleri: üretim tipine göre sınıflandırılmış, daha spesifik üretim detaylarını kapsayan.

Gıda Güvenliği Standartları (FSS), yalnızca belirtilen IFA standartlarının bir alt kapsamındaki gıda güvenliği unsurlarını kapsar (örn. Ürün Güvenliği Standardı, yalnızca Meyve ve Sebze alt kapsamının gıda güvenliği unsurlarıdır).

CFM CPCC, karma yem üretimi gerekliliklerini kapsar.

4.3.2. Paralel Üretim (PÜ) veya Paralel Mülkiyet (PM)

4.3.2.1. Tanımlamalar

Paralel Üretim (PÜ):

PÜ, bireysel üreticilerin, üretici üyelerin veya üretici gruplarının aynı ürünü kısmen sertifikalı ve kısmen sertifikasız olarak ürettiği bir durumdur.

Sertifikasyon için tescil ettirilmiş bir ürünü üreten bir üretici grubunun tüm üyeleri sertifika kapsamı dahilinde değil ise, PÜ olarak da dikkate alınır.

Örnek: Bir üretici elma yetiştiriyor. Yalnızca elma üretiminin bir kısmına sertifika verilecektir.

	Doküman Adı:	Doküman No :	PR24-RH 05
	GLOBALG.A.P BELGELENDİRMESİ İÇİN İZLENECEK YOL	Yayın Tarihi :	12.04.2021
		Sayfa No :	7 / 14
		Revizyon No :	01
		Revizyon Tarihi:	08.12.2021

Bir çiftçinin bir ürünü sertifikalı olarak ve başka bir ürün sertifikasız olarak ürettiği bir durum Paralel Üretim değildir. (örn. Elmalar sertifikalı ve armutlar sertifikasız)

Paralel Mülkiyet (PM):

PM, bireysel üreticilerin, üretici üyelerin veya üretici gruplarının sertifikalı ürün kapsamı altında yetiştirdikleri aynı ürünlerin sertifikasız olanlarını satın almasıdır

Örnek 1: Bir üretici, sertifikalı elmalar yetiştirmekte ve başka üretici(ler)den sertifikasız elmalar temin etmektedir.

Bu şu durumlarda PM olarak dikkate alınmaz:

- Bir üretici/üretici grubu, başka bir GLOBALG.A.P. sertifikalı üretici(ler)den ek sertifikalı ürünler satın alır
- Sertifikalı bir üretici, bir taşeron olarak sertifikasız üreticiler için ürünleri işler, örn. sertifikalı üretici sertifikasız ürünleri satın almaz

4.3.2.2. Tescil

Her zaman GLOBALG.A.P. ve GLOBALG.A.P. olmayan ürünlere (aynı ürünün) sahip olan herhangi bir başvuru sahibi/sertifika sahibinin (bireysel üretici, birden fazla tesis veya üretici grubu), Paralel Üretim (PÜ) veya Paralel Mülkiyet (PM) için tescil ettirmesi gerekir.

4.3.2.2.1. Tescil adımları

- (i) Tescil süreci sırasında üretici, ilgili SK'nu PÜ/PM başvurusu hakkında bilgilendirmelidir.
Üretici grupları, sertifikasyon kapsamı dahilinde olan aynı ürünlerin sertifikasız ürünlerini (ve bu nedenle, her bir üretici üye için "PM ile" tescil edilmesi gereken ürünleri de) satın alan/satan üretici üyelerin açık kimliğini de kapsamalıdır.
- (ii) SK, PÜ ve/veya PM için GLOBALG.A.P. Veri tabanına üreticiyi (her bir ürün) kaydetmelidir.
- (iii) Üreticiler, eğer PÜ/PM faaliyetlerini yerine getirmeye başarlarsa, her zaman PÜ/PM için tescil ettirebilirler ancak bir uygunsuzluk durumunda yaptırımlardan kaçınmak için acil düzeltici faaliyet olarak tescili kullanamaz.
Eğer bir uygunsuzluk tespit edilirse, tüm üretim süreci için düzeltici faaliyetler fiili olarak yerine getirilinceye kadar, üretici bu doğrultuda onaylanmalıdır.

Örnek 1. PÜ/PM için tescil ettirmemiş olan bir üreticinin denetlenmesi sırasında, SK üreticinin sertifika aldığı aynı tip GLOBALG.A.P. olmayan ürünlerin satıldığını tespit eder. Bu durumda, SK derhal üreticiyi askıya almalıdır. Askıya alma durumu, yalnızca PÜ/PM altında tescil ettirdikten sonra kaldırılabilir ve tüm izlenebilirlik ve ayırma gereklilikleri ile uygunluk doğrulanır.

Örnek 2. Üretimin belirli bir kısmı uyumsuz bulunuyor ve denetim sırasında üretici bunu ayırmak ve üretimin kalan kısmı için sertifikasyonu sürdürmek istiyor. Bu mümkün değildir ve normal yaptırım ve sertifikasyon prosedürleri takip edilmelidir.

	Doküman Adı:	Doküman No :	PR24-RH 05
	GLOBALG.A.P BELGELENDİRMESİ İÇİN İZLENECEK YOL	Yayın Tarihi :	12.04.2021
		Sayfa No :	8 / 14
		Revizyon No :	01
		Revizyon Tarihi:	08.12.2021

Üreticilerin sertifikalarının geçerlilik süresi içerisinde PÜ/PM için tescil ettirmek istemeleri durumunda (örn. tescilleri sırasında ön göremedikleri GLOBALG.A.P. olmayan ürünleri satın alma ihtiyaçları nedeniyle), SK'larının, geçerli kontrol noktalarını denetlemek ve GLOBALG.A.P. Veri tabanındaki ve kağıt sertifikadaki bilgileri güncellemek için olağan dışı inceleme/denetim gerçekleştirilmesi gerekecektir.

Üreticilerin sezon başlangıcında Paralel Mülkiyet için tescil ettirmek istemeleri durumunda, sertifikasız ürünleri satın alıp almayacaklarından emin olmadıklarında SK'ları izlenebilirlik ve ayırma prosedürlerinin mevcut ve uygulamaya hazır olup olmadığını değerlendirir. Sertifikasız kaynaklardan ürünleri satın almaya başladığında, SK'ları uygulama (doküman üzerinde veya yerinde değerlendirme) kanıtlarını talep edecektir.

4.3.2.3. PÜ/PM için tescil olan üreticilerin tanımlanması

GGN, sertifikayı doğrulamak için kullanılır. PÜ/PM için tescil olan üreticiler için bir zorunluluk olan, ürünün sertifikalı bir süreçten çıktığı (bkz. AF 13.2 GLOBALG.A.P. Ürünlerin Tanımlanması), üreticinin GGN'si ile nihai ürünlerin tanımlanması yoluyla mevcut hale getirilir.

PÜ/PM, kağıt sertifika üzerinde belirtilmelidir ve GLOBALG.A.P. Veri tabanında çevrim içi sertifika doğrulaması ile de görülebilir.

4.3.2.4. PÜ/PM'li üreticiler için Ek Gereksinimler

Tüm ürünler, ilgili üretim yerinde/İÜY izlenebilir olmalıdır ve sertifikalı ve sertifikasız ürünler her zaman tamamen ayrılmalıdır. Üreticiler, izlenebilirliklerinin ve kayıt sisteminin tam izlenebilirliği ve ayırmayı garanti ettiğini ispat edebilmelidir.

Sertifikalı ve sertifikasız ürünlerin yüklenmesi indirilmesi, aynı ürün işleme tesisinde mümkündür

Bir üretim yerindeki paralel üretime izin verilmez. İstisnalar, fırsat oldukça, ilgili kapsama özel kurallarda açıklanır.

4.3.3. İspat Yükümlülüğü

- Bir GLOBALG.A.P. sertifika sahibi hakkında GLOBALG.A.P. Sekreterliğine sertifikalı durum/hak üzerinde olası bir etkiye sahip olabilecek bir bilgi (örn; MRL aşımı, mikrobik bulaşma, vb) iletilmesi durumunda, GLOBALG.A.P. Standartlarına uyumlu olduğuna dair doğrulama yapıp kanıt sağlayarak iddiayı çürütmek sertifika sahiplerinin ve ilgili SK'unun sorumluluğundadır.
- Bulgular ve alınan önlemler, SK tarafından belirlenen süre içinde GLOBALG.A.P. Sekreterliğine bildirilecektir.
- Eğer sertifika sahipleri ve ilgili SK'ları talep edilen uygunluk kanıtını GLOBALG.A.P. Sekreterliği tarafından belirlenen süre içinde sağlamazsa, GLOBALG.A.P. Genel Yönetmeliklerinde açıklanan normal ceza prosedürlerine göre cezalandırılacaktır.

	Doküman Adı:	Doküman No :	PR24-RH 05
	GLOBALG.A.P BELGELENDİRMESİ İÇİN İZLENECEK YOL	Yayın Tarihi :	12.04.2021
		Sayfa No :	9 / 14
		Revizyon No :	01
		Revizyon Tarihi:	08.12.2021

- d) Kanıtın laboratuvar analizlerini içermesi durumunda, akredite edilmiş laboratuvarlar (ISO 17025) ve bağımsız örnekleme (ilgili CPCC'de belirtilmiş olan kurallara göre) dahil edilmelidir.

5. DEĞERLENDİRME SÜRECİ

Sertifikasyonu elde etmek amacıyla, tescil edilmiş bir taraf ya bir öz-değerlendirme yapacak (Seçenek 1 ve KYS'siz Seçenek 1 Çoklu tesis) ya da kendi dahili kontrollerini/denetimlerini yapacak (KYS'li Seçenek 1 Çoklu Tesis ve Seçenek 2) ve bir sertifikasyon kuruluşu seçerek dış denetim alacaktır.

Bu değerlendirmelerden herhangi biri sırasında, öz değerlendirme dışında, yorumlar tüm Majör Zorunluluklar ve tüm uyumsuz ve uygun olmayan Minör Zorunluluk kontrol noktaları için yapılmalıdır.

5.1. Seçenek 1 –Tekli Tesisler ve KYS'siz Çoklu Tesisler

- a) Bu bölüm, bir KYS'ni uygulamadan çalışan ve tüzel kişiler olarak ayrılmamış tekli üretim yerleri veya çoklu üretim yerleri ile tek tüzel kişi olan başvuru sahipleri için geçerlidir.
- b) Değerlendirmelerin özeti, sertifika basılmadan önce yapılmalı (ilk değerlendirme) ve bundan sonra yıllık olarak devam etmelidir (sonraki değerlendirmeler):
Üretici tarafından öz değerlendirmeler-Değerlendirmeler (ilk ve Sonraki)
1. Tam kapsam (tescil edilmiş tüm yerler)
SK tarafından haricen--Değerlendirmeler (ilk ve Sonraki)
 2. Tam kapsamın haberli denetimi (tescil edilmiş tüm yerler)
 3. İlk sertifikasyondan sonra: Habersiz denetim (sertifika sahiplerinin minimum %10'u)

5.1.1. Öz Değerlendirmeler

a) Öz değerlendirme:

- (i) Sertifikasyon kapsamındaki tescil edilmiş tüm üretim yerlerini, ürünleri ve süreçleri kapsamalı ve uygulanabilir kontrol noktalarında belirtilen gerekliliklere uygunluk sağlamalıdır.
- (ii) Üreticinin sorumluluğu tarafından veya sorumluluğu altında yerine getirilmelidir.
- (iii) Tüm ilgili kapsam(lar) ve alt kapsam(lar) ve tescil edilmiş alanların tam kontrol listesi (Majör ve Minör Zorunluluklar ve Tavsiyeler) doğrultusunda ilk denetimden veya haberli sonraki denetimlerden önce en az yılda bir kez gerçekleştirilmelidir. Tamamlanmış kontrol listesi, sahada her zaman gözden geçirilmeye hazır olmalıdır
- (iv) Öz değerlendirme kontrol listesi, tüm uygulanamaz ve uyumsuz kontrol noktaları için gözlemlenen bulguların yorumlarını içermelidir.

5.1.2. Sertifikasyon Kuruluşu Denetimleri

- a) Bu denetimler (haberli ve habersiz), bir SK denetçisi veya kontrolörü tarafından yerine getirilmelidir (bkz. Bölüm III' deki SK denetçi ve kontrolör gereklilikleri)

	Doküman Adı:	Doküman No :	PR24-RH 05
	GLOBALG.A.P BELGELENDİRMESİ İÇİN İZLENECEK YOL	Yayın Tarihi :	12.04.2021
		Sayfa No :	10 / 14
		Revizyon No :	01
		Revizyon Tarihi:	08.12.2021

- (i) SK, uygulanabilir kapsam(lar)ın ve alt- kapsam(lar)ın tam kontrol listesini (Majör ve Minör Zorunluluklar ve Tavsiyeler) denetlemelidir.
- (ii) Denetim, şunları kapsamalır:
 - a) Tüm kabul edilen ürünler ve üretim süreçleri;
 - b) Tüm tescil edilen üretim yerleri;
 - c) Tescil edilmiş her bir ürün işleme birimi;
 - d) İlgili olduğu yerde, idari yerler.

5.1.2.1. Haberli Denetimler

Her bir üretici, ilk değerlendirmede haberli bir SK denetimine tabi tutmalı ve bundan sonra yılda bir kez denetlenmelidir.

SK, haberli denetimleri (hem ilk hem de sonraki) aynı denetçi/kontrolör tarafından doğrulanması gereken, 2 modüle ayırabilir:

- (i) Tesis dışı modülü: Bu, öz değerlendirme, risk değerlendirmesi, birkaç CPCC'de gereken prosedürler, Veteriner Sağlık Planı (uygulanabildiği yerde), analiz programı (sıklık, parametreler, lokasyonlar), analiz raporları, lisanslar, kullanılan ilaçların listesi, kullanılan bitki koruma ürünlerinin listesi, laboratuvar akreditasyonu kanıtı, sözleşme dışı faaliyetlerin sertifikaları veya denetim raporları, bitki koruma ürünleri/gübreleri/ilaçları uygulama kayıtları, vb. dahil olmak üzere, denetim öncesi SK'na üretici tarafından gönderilen belgelerin masa başı incelemesinden oluşmaktadır. Tesis dışı modülü, tesis içi modül denetiminden en fazla 4 hafta önce yürütülmelidir.
- (ii) Tesis içi modülü: Bu, kontrol listesinin kalan içeriğinin, tesis içi üretim sürecinin tesis içi denetiminden ve tesis içinde değerlendirilen bilgilerin doğrulanmasından oluşmaktadır.

SK, müşterilerine tesis dışı modülünü sunup sunmayacağına karar verecektir. SK'nun müşterilerine tesis dışı modülünü sunması halinde, kullanıma her bir üretici ile karşılıklı olarak karar verilmelidir.

Üretici, gizli olduğu düşünülürse, SK'na bazı talep edilen belgeleri göndermeme hakkına sahiptir. Bu durumda, bilgilerin tesis içindeki denetim sırasında hazır bulunması gerekecektir.

(Bkz. Genel Yönetmelikler Bölüm III içindeki tesis dışı modülü açıklaması).

5.1.2.2. Habersiz Denetimler

- (i) Sonraki yıllarda, CB'nin QMS'siz Seçenek 1 kapsamında kapsam başına sertifikalandığı tüm sertifikalı üreticilerin en az% 10'u habersiz olarak denetlenecektir.
- (ii) CB üreticiyi planlanan ziyaret hakkında önceden bilgilendirebilir. Bu bildirim normalde 48 saati (2 iş günü) geçmeyecektir. Üreticinin önerilen tarihi kabul etmesinin imkansız olduğu istisnai durumda (tıbbi veya diğer haklı nedenlerden dolayı), üretici habersiz bir denetimden haberdar olmak için bir şans daha elde edecektir. Önerilen ilk tarih kabul edilmemişse, üretici yazılı bir uyarı alacaktır. Üretici, başka bir 48 saatlik ziyaret bildirimini alacak. Haklı olmayan nedenlerle ziyaret gerçekleştirilmezse, tüm ürünler askıya alınacaktır.

	Doküman Adı:	Doküman No :	PR24-RH 05
	GLOBALG.A.P BELGELENDİRMESİ İÇİN İZLENECEK YOL	Yayın Tarihi :	12.04.2021
		Sayfa No :	11 / 14
		Revizyon No :	01
		Revizyon Tarihi:	08.12.2021

5.1.2.3. Habersiz Ödül Programı

5.2. Seçenek 2 ve Seçenek 1 KYS'li çoklu tesis

- Bu bölüm, Genel Yönetmelikler BÖLÜM II'de belirtilen gerekliliklere uyan gruplara bir KYS uygulayan çoklu tesisli gruplar ve bireyler için geçerlidir.
- Başvuru sahibi, sertifikasyon kapsamındaki tüm üreticilerin ve üretim yerlerinin her zaman sertifikasyon gerekliliklerine uygun olmasını sağlamaktan sorumludur.
- SK, tüm üreticileri veya üretim yerlerini denetlemez, ancak sadece örnekleme yapar. Buna göre her bir üretici veya üretim yerinin uygunluğunu belirlemek SK'nun sorumluluğunda değildir (bu sorumluluk başvuru sahibinin sorumluluğudur). SK, başvuru sahibinin iç denetimlerinin uygun olup olmadığını değerlendirmelidir.
- Değerlendirmelerin özeti, sertifika basılmadan önce yapılmalı (ilk değerlendirme) ve bundan sonra yıllık olarak devam etmelidir (sonraki değerlendirme):
Üretici grubu tarafından dahilen ve Seçenek 1 KYS'li çoklu tesis faaliyeti -İlk Değerlendirmeler
 - İç KYS denetimi
 - Her üretici/üretim yeri ve tüm ürün işleme birimlerinin iç denetimi

Üretici grubu tarafından dahilen ve Seçenek 1 KYS'li çoklu tesis faaliyeti -Sonraki Değerlendirmeler

- İç KYS denetimi
- Her üretici/üretim yeri ve tüm ürün işleme birimlerinin iç denetimi"

Çok sahalı üreticiler ve yüksek riskli ürünleri olmayan gruplar *

SK tarafından haricen- İlk Değerlendirmeler

İlk ziyaret

- Haberli KYS denetimi + Kayıtlı merkezi ürün işleme birimleri faaliyet halinde iken toplam sayısının karekökü.

- Kayıtlı üretici/üretim yerlerinin karekökünün (en az) haberli denetimi.

İkinci ziyaret (gözetim)

- Sertifikalı üretici/üretim yerlerinin karekökünün %50'sinin (en az) gözetim denetlemesi.

Çok sahalı üreticiler ve yüksek riskli ürünleri olmayan gruplar *

SK tarafından haricen- Sonraki Değerlendirmeler

İlk ziyaret

- Haberli KYS denetimi

- Eğer bir önceki gözetimden bir yaptırım varsa: kayıtlı üretici/üretim yerinin güncel sayısının karekökünün (en az) denetimi

veya

- Eğer bir önceki gözetimden bir yaptırım yoksa: Kayıtlı üreticilerin/üretim yerlerinin güncel sayısının karekökü (en az) eksi önceki gözetim denetlemesi sırasında denetlenen üretici/üretim yeri sayısının denetimi.

(Yüksek Riskli ürünlerde örnekleme uygulanmaz)

İkinci ziyaret (gözetim)

- Sertifikalı üretici/üretim yerlerinin güncel sayısının karekökünün %50'sinin (en az) gözetim denetlemesi.

(Yüksek Riskli ürünlerde örnekleme uygulanmaz)

Çok sahalı üreticiler ve yüksek riskli ürün grupları *

CB tarafından dışarıdan - İlk Değerlendirmeler:

	Doküman Adı:	Doküman No :	PR24-RH 05
	GLOBALG.A.P BELGELENDİRMESİ İÇİN İZLENECEK YOL	Yayın Tarihi :	12.04.2021
		Sayfa No :	12 / 14
		Revizyon No :	01
		Revizyon Tarihi:	08.12.2021

İlk ziyaret

1. KYS denetimi + operasyondayken kayıtlı merkezi ürün işleme birimlerinin toplam sayısı
2. Tüm kayıtlı üretici üyelerin / üretim yerlerinin en az% 20 habersiz denetimi

Ziyaretler yıllık olarak 1. ve 2. ziyaretlere bölünebilir, ancak üretici üyelerin / sahaların örnekleme yapılamaz ve yıllık bazda denetimlerin en az% 20'sinin habersiz olması gerekir.

"Çok sahalı üreticiler ve yüksek riskli ürün grupları *

CB Tarafından Dışarıdan - Sonraki Değerlendirmeler:

İlk ziyaret

1. KYS denetimi + operasyondayken kayıtlı merkezi ürün işleme birimlerinin toplam sayısı
2. Tüm kayıtlı üretici üyelerin / üretim yerlerinin en az% 20 habersiz denetimi

Ziyaretler yıllık olarak 1. ve 2. ziyaretlere bölünebilir, ancak üretici üyelerin / sahaların örnekleme yapılamaz ve yıllık bazda denetimlerin en az% 20'sinin habersiz olması gerekir."

"Tüm risk kategorileri için geçerlidir:

CB tarafından harici olarak ürün işleme denetimleri

İlk Değerlendirmeler - Sonraki Değerlendirmeler

İlk veya ikinci ziyaret sırasında:

Tek bir merkezi ürün elleçleme tesisi varsa, işletme sırasında her yıl muayene edilecektir.

Birden fazla merkezi ürün elleçleme tesisi olduğu zaman, kayıtlı merkezi ürün elleçleme birimlerinin toplam sayısının karekökü operasyon sırasında denetlenecektir.

Ürün işlemenin merkezi olarak gerçekleşmediği, ancak

Üretici üyelerin çiftlikleri, denetlenecek üreticilerin numunesi belirlenirken bu faktör dikkate alınacaktır.

Yüksek riskli ürünleri işleyen ürün işleme birimleri için örnekleme uygulanamaz.

Su ürünleri yetiştiriciliği için, her ürün işleme birimi çalışırken her zaman yıllık olarak incelenecektir."

"CB tarafından harici olarak habersiz KYS denetimleri

KYS'li sertifika sahiplerinin en az% 10'u habersiz denetlenir."

* 'GLOBALG.A.P.' De tanımlanan yüksek riskli ürünler. Ürün listesi'.

5.2.1. İç Değerlendirmeler

- a) Başvuru sahibi, sertifikasyon gerekliliklerine uygunluğun doğrulanması ve sağlanması için tüm üreticilerin ve/veya üretim yerlerinin iç değerlendirmelerini yürütmelidir.
- b) İç değerlendirmeler, Genel Yönetmelikler Bölüm II'de 5. ve 6. maddeler altında belirlenen gerekliliklere uygun olmalı ve şunları kapsamalıdır:
 - (i) En az bir KYS iç denetimi, iç denetçi tarafından ilk SK denetimi öncesi yapılmalı, bundan sonra da yılda bir kez yapılmaya devam edilmelidir.

	Doküman Adı:	Doküman No :	PR24-RH 05
	GLOBALG.A.P BELGELENDİRMESİ İÇİN İZLENECEK YOL	Yayın Tarihi :	12.04.2021
		Sayfa No :	13 / 14
		Revizyon No :	01
		Revizyon Tarihi:	08.12.2021

- (ii) Her bir kayıtlı üreticinin, üretim yerinin ve ürün işleme tesisinin (PHU) en az bir iç denetimi, ilk SK denetimi öncesi iç denetçi tarafından yapılmalı, bundan sonra da yılda bir kez yapılmaya devam edilmelidir.

5.2.2. Sertifikasyon Kuruluşu Kalite Yönetim Sistemi (KYS) Denetimi

- a) Denetim (haberli ve habersiz), bir SK denetçisi tarafından yerine getirilmelidir (bkz. Bölüm III'deki SK denetçisi gereklilikleri).
- b) Denetimde (haberli ve habersiz), GLOBALG.A.P. web sitesinde mevcut olan KYS kontrol listesi kullanılmalıdır.

5.2.2.1. KYS Haberli Denetimleri

SK, ilk değerlendirme olarak KYS'nin bir haberli denetimini yapmalı, daha sonra yılda bir kez olarak devam etmelidir.+T206

SK, haberli denetimleri aynı denetçi tarafından doğrulanması gereken, iki modüle bölebilir:

- (i) Tesis dışı modülü: Bu, iç denetim, onaylanan üretici üyelerin/üretim yerlerinin iç tescili, Gıda Güvenliği Politikası Beyanı, risk değerlendirmeleri, Genel Yönetmelik Bölüm II Artık İzleme Sistemi (frekans, parametreler, örnekleme programı)'nda gereken prosedürler, artık analiz raporları, lisanslar, kullanılan ilaçların listesi, kullanılan bitki koruma ürünlerinin listesi, lab akreditasyonu kanıtı ve sözleşme dışı faaliyetlerin sertifikaları veya denetim raporları vb. dahil olmak üzere, denetim öncesi SK'na KYS tarafından gönderilen belgelerin masa başı incelemesinden oluşmaktadır.
- (ii) Tesis içi modülü: Bu, KYS kontrol listesinin kalan içeriğinin tesis içindeki bir denetiminden, tesis dışında değerlendirilen bilgilerin ve tesis içinde yönetim sisteminin (örn. iç denetimler, izlenebilirlik, ayırma ve kütle dengesi, merkezi ürün işleme birimleri, vb.) çalışma şeklinin doğrulanmasından oluşmaktadır.

Her iki modülün kullanım amacı, tüm denetim süresi azalmayacağına rağmen, tesis içinde harcanan süreyi azaltmaktır.

SK, müşterilerine tesis dışı modülünü sunup sunmayacağına karar verecektir. SK'nun müşterilerine tesis dışı modülünü sunması halinde, kullanıma her bir üretici grup/şirket ile karşılıklı olarak karar verilmelidir.

Üretici grup/şirket, gizli olduğu düşünülürse, SK'na bazı talep edilen belgeleri göndermeme hakkına sahiptir. Bu durumda, bilgilerin tesis içindeki denetleme sırasında hazır bulunması gerekecektir.

(Bkz. Genel Yönetmelikler Bölüm III içindeki tesis dışı modülü açıklaması).

5.2.2.2. KYS Habersiz Denetimler

- (i) SK, yıllık olarak KYS ile sertifikalı üretici grupları ve çoklu tesislerin en az %10'unun ek KYS habersiz denetimlerini yürütmelidir.
- (ii) Tespit edilen uygunsuzluk, haberli bir denetimde olduğu şekilde ele alınacaktır.

	Doküman Adı:	Doküman No :	PR24-RH 05
	GLOBALG.A.P BELGELENDİRMESİ İÇİN İZLENECEK YOL	Yayın Tarihi :	12.04.2021
		Sayfa No :	14 / 14
		Revizyon No :	01
		Revizyon Tarihi:	08.12.2021

- (iii) SK, sertifika sahibini bilgilendirecektir. Bu bildirim normalde tasarlanan ziyaretten önceki 48 saati (2 iş günü) geçmeyecektir. Önerilen tarihin sertifika sahibi tarafından kabulünün mümkün olmadığı istisnai durumda (tıbbi veya diğer haklı nedenlerle), sertifika sahibi habersiz bir gözetim denetlemesi olacağı hakkında bilgilendirilmek için bir şans daha kazanacaktır. İlk önerilen tarih kabul edilmemiş ise, sertifika sahibine yazılı bir uyarı gönderilecektir. Sertifika sahibi, bir ziyaretin başka bir 48 saat bildirimini alacaktır. Ziyaret gerekçesiz nedenlerden dolayı yapılamamışsa, tam bir askıya alma söz konusu olacaktır.

5.2.3. Sertifikasyon Kuruluşu Üretici/Üretim Yeri Denetimleri

- a) Denetimleri bir SK kontrolörü veya denetçisi yürütmelidir.
- b) SK, TÜM denetimler sırasında uygulanabilir kapsam(lar)ın ve alt- kapsam(lar)ın tam kontrol listesini (Majör Zorunluluklar, Minör Zorunluluklar ve Tavsiyeler) denetlemelidir.
- c) Seçilen üretici üye veya üretim yeri için denetim, tüm kabul edilen ürünleri, üretim süreçlerini ve ilgili olduğu yerde, ürün işleme birimlerini ve idari yerleri kapsmalıdır.
- d) Yüksek riskli ürünlere sahip üreticiler için, seçilen üretici üyelerin veya üretim yerlerinin denetimlerinin en az% 20'si habersiz olacaktır.
- e) Seçilen üretici üyelerin veya alanların% 25'i rastgele seçilecektir.
- f) Yeni bir SK tarafından ilk denetim: Sertifikasyon kapsamındaki üreticilerin/üretim yerlerinin toplam sayısının en az karekökü (veya herhangi bir ondalık varsa, yukarı doğru yuvarlanmış sonraki tam sayı), bir sertifika düzenlenmeden önce denetlenmelidir. Sertifikanın geçerlilik süresi boyunca, sertifikalı üreticilerin/üretim yerlerinin (en az) karekökünün %50'sinin gözetim denetlemesi yapılmalıdır. Ancak yüksek riskli ürünler yıllık denetim planında dikkate alınacak ve örnekleme uygulanmayacaktır (diğer bir deyişle, gıda güvenliği açısından yüksek riskli kabul edilen ürünler sadece karekök değil, yıllık olarak denetlenecektir).
- g) Sonraki denetimler:
 - (i) CB, her bir üretici grubu ve yıllık olarak çoklu tesis için habersiz dış denetimler gerçekleştirecektir.
 - (ii) Habersiz ziyaretler için, bildirim normalde planlanan ziyaretten önceki 48 saati (2 iş günü) geçmeyecektir. Üretici üye veya üreticinin (çoklu saha) önerilen tarihi kabul etmesinin (tıbbi veya diğer haklı nedenlerden dolayı) imkansız olduğu istisnai durumda, üretici üye veya üretici (çoklu saha) bir durum hakkında bilgilendirilmek için bir şans daha alacaktır. habersiz denetim. Sertifika sahibi, ilk tarih kabul edilmediği takdirde yazılı bir uyarı alır. 48 saatlik bir bildirim daha verilecek. Haklı olmayan nedenlerle ziyaret gerçekleşemezse, sertifika sahibine tam bir askıya alınacaktır.
 - (iii) Denetimler, sistemin güvenilirliğini artırma hedefi ile, sertifikasyon döngüsü süresince iki ayrı ziyarete bölünmelidir:
 - Yeniden sertifikasyon denetimi; ve
 - Gözetim üretici denetimleri.
 Bu, sertifikasyon döngüsü sırasında gereken denetimlerin minimum sayısını azaltmaz.
 - (iv) (V) 'den (viii)' ye kadar olan noktalar yalnızca sertifikasyon kapsamına yüksek riskli ürünlerin dahil edilmediği gruplar veya tesisler için geçerlidir (çünkü yüksek riskli ürünlerin dahil olduğu yerlerde örnekleme izin verilmez).

	Doküman Adı:	Doküman No :	PR24-RH 05
	GLOBALG.A.P BELGELENDİRMESİ İÇİN İZLENECEK YOL	Yayın Tarihi :	12.04.2021
		Sayfa No :	15 / 14
		Revizyon No :	01
		Revizyon Tarihi:	08.12.2021

- (v) Bir sertifikasyon döngüsü süresince denetlenecek üretici/üretim yeri sayısı, güncel üretici/üretim yeri sayısının (aynı üretim tipine göre gruplandırılmış) kareköküne eşit olmalıdır. Üretici/üretim yeri karekökünün yarısı (%50), gözetim denetlemesi sırasında denetlenmelidir. Bununla birlikte, gıda güvenliği açısından yüksek riskli olduğu düşünülen ürünler, yıllık denetim planında dikkate alınacak ve örnekleme uygulanmayacaktır.
- (vi) SK tarafından yapılan sonraki düzenli haberli denetimin örnek büyüklüğü, aşağıdaki ön koşullar karşılandığı sürece, güncel üretici/üretim yeri sayısı eski önceki gözetim denetlemeleri sırasında denetlenen üretici/üretim yeri sayısının kareköküne düşürülebilir:
- Üretici/üretim yeri gözetim denetlemelerinin gününde hiçbir uygunsuzluk yoksa; ve
 - KYS denetiminin sonucu, sistemin sağlamlığı hakkında şüphe uyandırmazsa.

Örnek 1: SK, 50 üyeli bir üretici grubunda ilk denetim sırasında 8 üye (50'nin karekökü) denetlenmelidir. Sonraki gözetim denetlemesinde 4 (0.5 x 8) üye denetlenmelidir. İlk yıl içinde denetlenen toplam üretici sayısı 12'dir. Bir sonraki yıl, önceki 4 gözetim denetlemesi sırasında herhangi bir uygunsuzluğun tespit edilmemesi durumunda, BK, yeniden sertifikasyon denetimi sırasında 4 üreticiyi ve daha sonra, gözetim denetlemeleri sırasında da diğer 4 üreticiyi denetlenmelidir.

Örnek 2: İlk denetim sırasında 5 üyeli bir üretici grubunda 3 üye (5'in karekökü) ve sonraki gözetim denetlemeleri sırasında 2 (0,5 x 3) üye denetlenmelidir. Bir sonraki yılda grup üyelerinin toplam sayısı 4'e düşerse ve gözetim üretici denetlemesi süresince herhangi bir uygunsuzluk tespit edilmediyse, yine de 1 üretici denetlenmelidir.

62 üyeli bir grupta, başlangıçtaki denetimden sonra, üye sayısı toplan 65 e yükseldi (%10 dan daha az). Başlangıç denetimi sırasında 8 üye (62 nin kare kökü) denetlendi. Sonraki gözetim denetimi için örnek ölçü, artışı dikkate olmalıdır ve üyelerin gerçek sayısının (65) karekökünün yarısı denetlenmelidir: yani (0.5 x 9) 5 üretici.

(vii) Sertifikasyon kararı alınmadan önce, en azından güncel üretici/üretim yerlerinin toplam sayısının karekökü, son 12 ay süresince denetlenmiş olmalıdır.

(viii) SK'ları, bir uygunsuzluğun yapısal olup olmadığını araştırmak gerekirse, gözetim denetlemeleri sırasında örneği artırma kararı alabilir.

5.3. Denetim Zamanlaması

5.3.1. İlk (Birincil) Denetimler

- a) Bu bölüm, ilk kez GLOBALG.A.P. Sertifikasyonu talep eden üreticiler ve zaten var olan bir GLOBALG.A.P. Sertifikasına yeni bir ürün eklemek isteyen üreticiler için geçerlidir. Bir üretici bir SK'ndan başka bir SK'na veya GLOBALG.A.P. IFA Standardından eşdeğer bir Onaylanmış Değiştirilmiş Kontrol Listesine veya şemasına (ya da tam tersi) geçiş yaptığı zaman, ilk denetim değil sonraki denetim dikkate alınır.
- b) SK başvuru sahibinin kaydını kabul edinceye kadar, herhangi bir denetim gerçekleşmez.
- c) İlk sertifikasyon için tescil ve kabul edilmiş ürünler için her bir üretim süreci, sertifika düzenlenmeden önce tamamen değerlendirilmelidir (geçerli tüm kontrol noktaları doğrulanmalıdır).

	Doküman Adı:	Doküman No :	PR24-RH 05
	GLOBALG.A.P BELGELENDİRMESİ İÇİN İZLENECEK YOL	Yayın Tarihi :	12.04.2021
		Sayfa No :	16 / 14
		Revizyon No :	01
		Revizyon Tarihi:	08.12.2021

- d) Hasatı henüz yapılmamış bir ürün, sertifikaya dahil edilmemelidir (örn. bir ürünün gelecekte sertifikalandırılması mümkün değildir).
- e) Bu ürün için geçerli tüm kontrol noktalarının doğrulanması şartıyla, bir habersiz denetim (KYS'siz Seçenek 1) sırasında veya bir gözetim denetlemesi (Seçenek 2/KYS'li Seçenek 1) sırasında zaten var olan bir sertifikaya yeni bir ürün eklemek mümkündür.
- f) Tescil tarihinden itibaren ve ilk denetimin yapılmasından önce en az 3 aylık bir süre için başvuru sahibinin kayıtları olmalı ve SK bunları denetlemelidir.
- g) GLOBALG.A.P. tescilinden önce hasat edilmiş/kesilmiş/işlenmiş ürünlere sertifika verilemez.
- h) Üreticinin GLOBALG.A.P.'ye kayıt yaptırmışından önceki hasat veya ürün işlemleri ile ilgili kayıtlar geçerli değildir.

5.3.2. Sonraki Denetimler

- a) Sertifikasyon için tescil ve kabul edilmiş ürünler için her bir üretim süreci, sertifika düzenlenmeden önce yıllık olarak tamamen değerlendirilmelidir (geçerli tüm kontrol noktaları doğrulanmalıdır). Bu, üreticilerin SK'larını değiştirmeleri durumunda da geçerlidir.
- b) Sonraki denetim, 8 aylık bir zamana yayılan bir "denetim penceresi" sırasında her zaman yapılabilir: sertifikanın orijinal geçerlilik tarihinin 4 ay öncesinden itibaren ve (sadece şayet SK sertifikanın geçerliliğini GLOBALG.A.P. Veri tabanına yayması durumunda) sertifikanın orijinal geçerlilik tarihinin 4 ay sonrasına kadar.

Örnek: 1.sertifikasyon tarihi: 14 Şubat 2015 (geçerlilik tarihi: 13 Şubat 2016). 2. denetim, eğer sertifikanın geçerlilik süresi uzatılırsa, 14 Ekim 2015'ten 13 Haziran 2016'ya kadar herhangi bir zamanda yapılabilir.

- c) Yeniden sertifikasyon için 2 denetim arasında en az 6 ay olmalıdır.

6. SERTİFİKASYON SÜRECİ

6.1. Uyumsuzluk ve Uygunluk

- a) Uyumsuzluk (bir kontrol noktası ile): GLOBALG.A.P. kontrol listesindeki Minör Zorunluluk veya tavsiye, Uyum Kriterlerine göre yapılmaz.
- b) Uygunluk (GLOBALG.A.P. Sertifikasyon Kuralları ile): Sertifikayı almak için gereken bir GLOBALG.A.P. kuralı ihlal edilir (bkz. 6.2) (örn. bir veya daha fazla Majör Zorunluluk ile uyumsuzluk veya uygulanabilir Minör Zorunlulukların %5'inden daha fazla).
- c) Sözleşmeye İlişkin Uygunluklar: GLOBALG.A.P. konularıyla ilgili üretici ve SK arasında imzalanmış sözleşme kapsamındaki maddelerden herhangi birinin ihlal edilmesi. Örnek olaylar: yasal gerekliliklere uymayan bir ürünün ticareti; GLOBALG.A.P. Sertifikasyonu konusunda Üreticinin yalan beyanı; GLOBALG.A.P. markasının kötüye kullanımı; veya sözleşme koşullarında belirtilen ödemelerin yapılmaması, vb.

6.2. GLOBALG.A.P. Sertifikasyonunu Elde Etme ve Koruma için Gereklilikler

Kontrol Noktaları ve Uygunluk Kriterleri üç tip kontrol noktasından oluşur: Majör Zorunluluklar, Minör Zorunluluklar ve Tavsiyeler.

GLOBALG.A.P. Sertifikasyonunu elde etmek için aşağıdakiler gereklidir:

	Doküman Adı:	Doküman No :	PR24-RH 05
	GLOBALG.A.P BELGELENDİRMESİ İÇİN İZLENECEK YOL	Yayın Tarihi :	12.04.2021
		Sayfa No :	17 / 14
		Revizyon No :	01
		Revizyon Tarihi:	08.12.2021

Majör Zorunluluk: Geçerli olan tüm Majör Zorunluluk ve KYS kontrol noktalarına %100 uygunluk zorunludur.

Minör Zorunluluk: Geçerli olan tüm Minör Zorunluluk kontrol noktalarına %95 uygunluk zorunludur.

Tavsiyeler: Herhangi bir minimum uygunluk yüzdesi gerekmez.

Üretici, imzalanan sözleşmelere (güncel sürümlerindeki GLOBALG.A.P. Alt lisans sözleşmesi ve SK hizmet sözleşmesi) ve güncel sürümlerindeki Genel Yönetmeliklerde tanımlanan gerekliliklere riayet etmelidir.

6.2.1. Minör Zorunluluk Uyumu Hesaplaması

- a) Hesaplamanın yapılabilmesi için, aşağıdaki formül uygulanmalıdır: $\{(İlgili\ alt\ kapsamlar\ için\ toplam\ Minör\ Zorunluluk\ kontrol\ noktası\ sayısı) - (Geçerli\ Minör\ Zorunluluk\ kontrol\ noktası\ sayısı)\} \times 5\% = (İzin\ verilen\ Minör\ zorunluluk\ kontrol\ noktası\ uyumsuzluk\ sayısı)$

örn. (Tüm Çiftlikler + Mahsul Tabanlı + Meyve ve Sebzeler: 122 – 52 NA) x 0.05 = 70 x 0.05 = 3.5.

Bu örnekte, küçük rakama yuvarlanması gereken, izin verilen toplam Minör Zorunluluk kontrol noktası uyumsuzluk sayısı 3.5'tur. Böylelikle, bu üreticinin uyumsuz olan sadece 3 Minör Zorunluluk kontrol noktası olmalıdır.

70 uygulanabilir Minör Zorunluluk kontrol noktası – 3 uyumsuz Minör Zorunluluk kontrol noktası = 67. Bu %95.7 lik bir uyum seviyesi verir, 3.5 sayısının 4'e yuvarlanması durumunda uygunluk seviyesi %94.2 olacaktı ve bu da sertifikasyon kuralına uygunsuz olacaktı.

NOT: Örneğin %94.8 lik bir puan, %95'e yuvarlanamaz (geçiş yüzdesi)

- b) Tüm durumlarda, bir denetimden sonra uyumluluğu (veya uyumsuzluğu) gösteren hesaplama mevcut olmalıdır.

6.2.2. Uygulanabilir Kontrol Noktaları

- a) Majör ve Minör Zorunluluklar için uyumluluk yüzdesini hesaplamak amacıyla göz önüne alınacak kontrol noktaları ürün ve sertifikasyon kapsamına bağlıdır. Başvuru sahibi, er bireysel üretim yeri ve ürünün sertifikasyon gerekliliklerine uygun olduğundan emin olmalıdır. Buna göre uyum yüzdesi, her bir üretim yeri ve ürüne uygulanabilir tüm kontrol noktaları göz önüne alınarak hesaplanmalıdır.

Örnek 1: Meyve ve Sebze sertifikasyonu talep eden bir üreticinin, birleştirilmiş Tüm Çiftlikler (AF), Mahsul Tabanlı (CB) ve Meyve ve Sebzeler (FV) modüllerinin uygulanabilir Majör Zorunluluklarına %100 ve uygulanabilir Minör Zorunluluklarına %95 uyum sağlaması gerekir.

Örnek: Birleştirilebilir Mahsuller ve Mandıra için sertifikasyon talebinde bulunan bir üreticinin, aşağıdaki gibi uygulanabilir Majör Zorunlulukların %100'ünü ve Minör Zorunlulukların %95'ine uyum sağlaması gerekir:

- Birleştirilebilir Mahsuller için: Tüm Çiftlikler (AF), Ürün Tabanlı (CB) ve Birleştirilebilir Mahsuller (CC) modüllerinin birleşimi
- Mandıra için: Tüm Çiftlikler (AF), Hayvancılık Tabanlı (LB), Sığır ve Koyun (CS) ve Mandıra (DY) modüllerinin birleşimi.

	Doküman Adı:	Doküman No :	PR24-RH 05
	GLOBALG.A.P BELGELENDİRMESİ İÇİN İZLENECEK YOL	Yayın Tarihi :	12.04.2021
		Sayfa No :	18 / 14
		Revizyon No :	01
		Revizyon Tarihi:	08.12.2021

Örnek 2: Bir üretici, yeşil fasulye ve gül için sertifikasyon talebinde bulunuyor. Çiçekler ve Süs Bitkileri alt kapsamında bir Majör Zorunluluk uygunsuzluğu tespit ediliyor. Gül için sertifika verilemez. Çiçekler ve Süs Bitkileri alt kapsamındaki Majör Zorunluluk uygunsuzluğundan dolayı yeşil fasulyeye sadece sorumlu SK, üretici ve ürünün bir bütün olarak sisteme uygunluğunu doğrular ise IF sertifikası verilebilir.

Örnek 3: Bir üretici, domuz ve sebze için sertifikasyon talebinde bulunuyor. Tüm Çiftlikler Tabanındaki Majör Zorunluluklardan birinde uygunsuzluk tespit ediliyor; ne domuza ne de sebze sertifikası veriliyor.

- b) KYS'siz çoklu tesis işleminde, tüm işlemin uyum seviyesi bir kontrol listesinde hesaplanır. Tüm tesisler için geçerli olan ortak herhangi bir kontrol noktası tüm tesisler için göz önüne alınmalıdır.
- c) KYS'li çoklu tesis işleminde, uyum seviyesi örneklenen her üretim yeri için hesaplanır. Her üretim yeri, sertifikasyon gerekliliklerine uymalıdır. Tüm tesisler için geçerli olan ortak herhangi bir kontrol noktası tüm tesisler için (örn. merkezi kimyasal depolama) göz önüne alınmalıdır.
- d) Bir üretici grubunda, uyum seviyesi her örneklenen üretici için hesaplanır. Her üretici üye, sertifikasyon gerekliliklerine uymalıdır. Tüm üreticiler için geçerli olan ortak herhangi bir kontrol noktası tüm üreticiler için (örn. merkezi kimyasal depolama) göz önüne alınmalıdır.

6.3. Sertifikasyon Kararı

- a) SK, beklemekte olan uygunsuzlukların giderilmesinden itibaren azami 28 takvim günü içinde sertifikasyon kararını vermelidir. Denetim/denetleme sırasında hiçbir uygunsuzluğun algılanmaması halinde, SK denetim/denetleme sonundan itibaren azami 28 takvim günü içinde karar vermelidir.
- b) SK'na karşı herhangi bir şikayet veya itiraz olması durumunda, her SK'nun sahip olmak ve bununla müşterilerini bilgilendirmek zorunda olduğu SK'nun kendi şikayet ve itiraz prosedürünü takip edin. SK'nun yeterli yanıtı vermemesi halinde, şikayet GLOBALG.A.P. web sitesindeki GLOBALG.A.P. Olay/Şikayet Formu kullanılarak GLOBALG.A.P. Sekreterliğine iletilebilir (www.globalgap.org).
- c) Üreticinin FSS'nin tüm uygulanabilir Majör Zorunlulukların %100'üne ve tüm uygulanabilir Minör Zorunlulukların %95'ine uyum sağlaması halinde, ilgili IFA sürümü denetiminin sonucuna göre bir Gıda Güvenlik Standardı (FSS) yayınlamak mümkündür.

	Doküman Adı:	Doküman No :	PR24-RH 05
	GLOBALG.A.P BELGELENDİRMESİ İÇİN İZLENECEK YOL	Yayın Tarihi :	12.04.2021
		Sayfa No :	19 / 14
		Revizyon No :	01
		Revizyon Tarihi:	08.12.2021

6.4. Yaptırımlar

Tanımlar:

Open Non-conformance (Açık Uygunsuzluk) statüsü: Eğer bir üretici / üretici grubu denetim sonrası tespit edilen uygunsuzluklara dair düzeltme (kapatma) kanıtlarını denetim tarihinden itibaren verilen 28 günlük süre sonunda yapmaz ise bu üretici / üretici grubunun statüsü "open non-conformance (açık uygunsuzluk) olarak değiştirilir. Bu durum sertifikasyon sürecinin durdurulmasıdır.

Suspention (askıya alma) statüsü: Sertifika geçerlilik tarihi devam eden bir üretici / üretici grubunun tespit edilen uygunsuzluğuna dair yapılan yaptırım işlemidir. Bu durumda sertifika kullanımının engellenmesi için database'de certified (sertifikalı) statüsü Suspention (askı) statüsüne çevrilir. Bu işlem uygulanmış bir üretici / üretici grubunun sertifikasının kullanımı durdurulmuş olur. Suspention (Askı) durumu kaldırılana kadar sertifika kullanılamaz

- Bir uygunsuzluk tespit edildiğinde, SK bu bölümde belirtildiği gibi bir yaptırım (uyarı, bir ürünün askıya alınması veya iptal) uygulamalıdır.
- Eğer bir üretici ile bir toplum sağlığı problemi arasında güvenilir düzenleyici bir devlet kurumunca açık bir ilişki bulunursa, üreticinin sertifikasının incelenmesi esnasında, sertifikasının askıya alınması uygulanır.
- Üreticiler, söz konusu yaptırıma neden olan uygunsuzluk tatmin edici şekilde giderilinceye kadar SK'nu değiştiremez.
- Düzeltilici faaliyetler için yeterli ve zamanında verilebilen kanıt olması şartıyla, SADECE yaptırımı yayınlayan SK veya üretici grubu bunu kaldırma hakkına sahiptir (ya takip ziyareti veya diğer yazılı veya görsel kanıt ile).
- Bir üreticinin hem IFA hem de FSS için sertifika alması durumunda, eğer yaptırım nedeni FSS sertifikasyonunun gerekliliklerine karşı bir uygunsuzluk ise, yaptırımlar aynı anda hem IFA ve FSS için geçerli olacaktır.

6.4.1. Uyarı

- Tespit edilmiş bütün uygunsuzluk tipleri için uyarı verilir (örn. CPCC, GR veya sözleşmeye dayalı gereklilikler ile uygunsuzluk).
- Denetim sırasında bir uygunsuzluk tespit edilirse, denetim sona erdiğinde üreticiye bir uyarı verilmelidir. Bu, SK'nun sertifikasyon yetkilisi tarafından geçersiz kılınabilen geçici bir bildirimdir.
- İlk denetim:
 - Eğer bireysel bir üretici veya üretici grubu ilk denetimden sonraki 28 gün içinde Majör Zorunluluk kontrol noktalarının %100'üne ve Minör Zorunluluk kontrol noktalarının %95'ine uygun değilse, "açık uygunsuzluk" durumu GLOBALG.A.P. Veri tabanında ayarlanır.
 - Şayet uyarının nedeni üç (3) ay içinde çözülmezse, bir sertifika düzenlenmeden önce tam bir denetim yapılmalıdır.
- Sonraki denetim:
 - Uygunsuzluklar, 28 takvim günü içerisinde giderilmelidir.
 - Sözleşmeler, Genel Gereklilikler veya bir Majör Zorunluluk ile uygunsuzluk olması halinde, SK sertifikayı askıya almadan önce

	Doküman Adı:	Doküman No :	PR24-RH 05
	GLOBALG.A.P BELGELENDİRMESİ İÇİN İZLENECEK YOL	Yayın Tarihi :	12.04.2021
		Sayfa No :	20 / 14
		Revizyon No :	01
		Revizyon Tarihi:	08.12.2021

uygunsuzluğun giderilmesi için üreticiye verilen süre hakkında karar vermelidir. Bu süre 28 günü aşmamalıdır ve çalışan, çevre ve tüketici güvenliği açısından uygunsuzluğun ciddiyetine göre kısıtlanabilir. Gıda güvenliği, çalışanların güvenliği, çevre, tüketiciler ve/veya ürün sağlamlığı (örn. sertifikalı olmayan ürünlerin sertifikalı olarak satılması) için ciddi bir tehdit varsa, derhal askıya alma işlemi yapılacaktır. Bu da resmi bir uyarı mektubu ile bildirilecektir.

6.4.2. Ürünün Askıya Alınması

- Uyarının nedeni belirlenen süre içinde (azami 28 gün) çözülmezse, sertifikasyon kuruluşu veya üretici grubu tarafından üyeleri üzerinde derhal bir askıya alma işlemi uygulanmalıdır.
- SK'ları, kendileri tarafından yayınlanan üreticiler ve üretici grupları üzerindeki ürün askıya alınmasını kaldırabilir.
- Üretici grupları, kendileri tarafından yayınlanan, kabul edilmiş üretici üyeleri üzerindeki ürün askıya alınmasını kaldırabilir.
- Askıya alma işlemi, sertifika kapsamındaki ürünlerin birine, bir kaçına veya tamamına uygulanabilir.
- Bir ürün, bireysel bir üretici için kısmi askıya alınamaz (tekil veya çoğul tesis); örn. ürünün tamamı askıya alınmalıdır.
- Askıya alma işlemi uygulandığı zaman, SK/üretici grubu düzeltme için izin verilen süreyi ayarlamalıdır (azami 12 ay).
- Askıya alma döneminde üretici, GLOBALG.A.P. logo/ticari markası, lisansı/sertifikası veya askıya alınan ürünle ilişkili ve GLOBALG.A.P. bağlantılı herhangi bir dokümanı kullanmaktan men edilir.
- Üretici belirlenmiş süreden önce uygunsuzluğun giderildiğini SK'na bildirirse üreticinin sunduğu kanıtlara istinaden ilgili yaptırım kaldırılabilir. Bu değerlendirme alanda ya da alan dışında yapılabilir. Eğer alanda yapılan bir denetleme yoluyla gerçekleşirse, bildirilsin ya da bildirilmesin, tam bir denetleme ya da yalnızca sunulan kanıtın değerlendirilmesi olabilir.
- Askıya alma işlemine ilişkin uygunsuzluğun belirlenen zaman içerisinde giderilmemiş olması halinde, bir ürün iptali uygulanır.
- Askıya alma, SK veya üretici grubu bunu kaldırmadığı veya bir iptal uyguladığı sürece, kalır.

6.4.2.1. Öz-beyanlı Ürün Askıya Alma

- Bir üretici veya üretici grubu isteğe bağlı olarak sertifika kapsamındaki ürünlerden biri, birkaçı veya tümünün askıya alınmasına dair ilgili SK'(lar)ından talepte bulunabilir (hali hazırda bir SK bir yaptırım uygulamış değil ise). Bu durum üreticinin standarda uygunlukta sorun yaşamaması ve çözmek için zamana ihtiyacı olması durumunda ortaya çıkabilir.
- Bu askıya alma işlemi, ne yenileme tarihinin gecikmesine ne de üreticinin kayıt ve diğer ücretleri ödemekten kaçınmasına neden olmayacaktır.
- Uygunsuzluğun giderilmesine ilişkin son tarih, SK(lar) ile anlaşmaya göre beyan sahibi üretici/üretici grubu tarafından konur.
- Aynı muamele, grubunun ürünlerinin geçici olarak askıya alınmasını isteğe bağlı olarak talep edebilen bir üretici grubunun üyelerine de uygulanır. Aynı zamanda bu durumda uygunsuzluğun giderilmesine ilişkin son tarih, ilgili

	Doküman Adı:	Doküman No :	PR24-RH 05
	GLOBALG.A.P BELGELENDİRMESİ İÇİN İZLENECEK YOL	Yayın Tarihi :	12.04.2021
		Sayfa No :	21 / 14
		Revizyon No :	01
		Revizyon Tarihi:	08.12.2021

üretici grubu KYS'i ile mutabık olunarak beyanda bulunan üretici tarafından konur.

- (v) GLOBALG.A.P. Veri tabanında, "Öz-beyanlı askıya alınma" olan ürün durumu, ilgili ürünler için ayarlanmalıdır.

6.4.3. İptal

- a) Sözleşme iptalinin yayınlanabileceği durumlar şunlardır:
- (i) SK'nın GLOBALG.A.P. gerekliliklerine uygunlukla ilgili dolandırıcılık ve/veya güven eksikliğine dair kanıt bulması veya
 - (ii) Bir üretici/üretici grubunun SK/üretici grup tarafından askıya alma süresi geçmeden önce etkin düzeltici faaliyetler gerçekleştirdiğinin kanıtını gösterememesi.
- b) Sözleşmenin iptali, GLOBALG.A.P. ile bağlantılı olan GLOBALG.A.P. logosu/markası, lisansı/sertifika ya da herhangi bir aygıt veya dokümanın kullanımının tamamen yasaklanması ile sonuçlanır (tüm ürünler, tüm tesisler).
- c) Bir iptal almış üreticiler, iptal tarihinden itibaren 12 ay içinde GLOBALG.A.P. Sertifikasyonu için kabul edilmeyecektir.

6.5. Bildirim ve İtirazlar

- a) Üretici ya bildirilen uygunsuzluğu gidermeli ya da itiraz nedenlerini açıklayarak, uygunsuzluğa ilişkin yazılı olarak SK'na itirazda bulunmalıdır.
- b) Eğer uygunsuzluklar izin verilen süre içinde çözülmemiş ise, yaptırım ağırlaştırılacaktır.

6.6. Sertifikasyon Kuruluşlarının Cezalandırılması

- a) GLOBALG.A.P.; GLOBALG.A.P. ve SK arasında imzalanmış Sertifikasyon ve Lisans Sözleşmesi madde veya prosedürlerine uyulmadığına dair kanıt bulunması durumunda, SK'larını cezalandırma hakkını saklı tutar (daha fazla bilgi için bkz. Genel Yönetmelikler Bölüm III).

6.7. GLOBALG.A.P. Sertifikası ve Sertifikasyon Döngüsü

- b) GLOBALG.A.P. Sertifikası, yalnızca başvuru sahibi tüzel kişiye verilebilir.
- c) Tüccarın adı, yalnızca aşağıdaki feragatname ile isteğe bağlı olarak sertifika üzerinde belirtilebilir: "Yalnızca XYZ üzerinden ticareti yapılabilir".
- d) Bir sertifika, üretim yerlerinin tüzel kişiliği değiştiğinde, bir tüzel kişilikten diğerine devredilemez. Bu durumda sonraki denetimler için kurallara riayet edilerek tam bir denetim yapılması gerekir. Yeni tüzel kişilik, yeni bir GGN almalıdır.
- e) Sertifikasyon döngüsü, açıklanan kapsama göre herhangi bir yaptırıma ve uzatmalara da tabi olup 12 aydır.
- f) IFA V5 denetiminin sonuçlarına dayanarak bir Gıda Güvenliği Standardı V5 Sertifikası düzenlemek mümkündür.

6.7.1. Sertifika Bilgileri

- a) Bir SK tarafından yayınlanmış kağıt sertifika, Ek I.3'deki şablonlara uygun olmalıdır. Biçimi farklı olabilir ama aynı bilgileri içermelidir.
- b) Kağıt sertifika yayınlanma sırasında, bu benzersiz GGN için GLOBALG.A.P. veri tabanından erişilebilen bilgileri karşılamalıdır.

	Doküman Adı:	Doküman No :	PR24-RH 05
	GLOBALG.A.P BELGELENDİRMESİ İÇİN İZLENECEK YOL	Yayın Tarihi :	12.04.2021
		Sayfa No :	22 / 14
		Revizyon No :	01
		Revizyon Tarihi:	08.12.2021

- c) Sertifikasyon kapsamı, sertifikanın içinde açıkça tanımlanmış olmalıdır.
- d) Sertifikasyon kararının tarihi: Tüm uygunsuzluklar (örn. 8 Şubat 2015) kapatıldıktan sonra, SK'nun sertifikasyon kararı verdiği tarih.
- e) Geçerlilik başlangıcı:
- (i) İlk sertifikasyon: Geçerliliğin başladığı ilk tarih, SK'nun sertifikasyon kararı aldığı tarihtir (örn. 8 Şubat 2016).
 - (ii) Mütekip sertifikasyonlar: Önceki sertifika geçerlilik tarihinin sona ermesinden sonra sertifikasyon kararı alınması durumu hariç, sonradan düzenlenen sertifikaların "geçerlilik başlangıcı" tarihi her zaman orijinal sertifikadaki "geçerlilik başlangıcı" tarihine dönecektir (örn. 8 Şubat 2016, 8 Şubat 2017, vb). Bu durumda, "geçerlilik başlangıcı" tarihi sertifikasyon kararının tarihi ile örtüşmelidir. (örn: bir önceki sertifikanın geçerlilik sonu tarihi: 7 Şubat 2016; Sertifikasyon kararının alındığı tarih: 25 Şubat 2016; Geçerlilik başlangıcı tarihi 25 Şubat 2016; Geçerlilik sonu tarihi: 7 Şubat 2017).
 - (iii) Sertifikanın geçerliliği sırasında yeni bir ürün eklenirse, sertifikasyon döngüsü (geçerlilik başlangıcı-geçerlilik sonu) olduğu gibi kalır. Eğer SK yeni eklenen ürünlere sertifika verildiğini ve orijinal "geçerlilik başlangıcı" tarihinden sonra eklendiğini belirtmek isterse, kağıt sertifika üzerine her bir ürünün kendi "geçerlilik başlangıcı" tarihini ekleme olanağı vardır. Bu isteğe bağlı ve ek bilgidir, örn.: Sertifikanın geçerlilik başlangıcı, portakallar dahil olmak üzere 1 Ocak 2016'dır. Domates, 1 Mart 2016 tarihinde eklenmiştir. Orijinal "geçerlilik başlangıcı 1 Ocak 2016" kalır. Domatesler, kağıt sertifika üzerinde "geçerlilik başlangıcı 1 Mart 2016" olarak işaretlenebilir.
- f) Geçerlilik sonu:
- (i) İlk sertifikasyon: Geçerlilik başlangıcı tarihi artı 1 yıl eksi 1 gün. SK, sertifikasyon döngüsünü ve geçerlilik süresini kısaltabilir, ancak uzatamaz.
 - (ii) Mütekip sertifikasyonlar: Yayınlanan mütekip sertifikaların geçerlilik tarihi, her zaman orijinal sertifikadaki "geçerlilik sonu" tarihine geri dönmelidir (örn. 7 Şubat 2016, 7 Şubat 2017, vb).
- g) Bir üretici farklı SK'larından farklı ürünler için sertifika alırsa, sertifikalar farklı sertifikasyon döngülerine sahip olabilir (geçerlilik başlangıcı – geçerlilik sonu).
- h) Bir üreticinin IFA V5 ve FSS V5'den birleştirilmiş bir sertifikasyon elde etmesi halinde, sertifikaların "geçerlilik sonu" tarihleri uyuşmalıdır.

6.7.2. Sertifika Geçerliliğinin Uzatılması

- a) Geçerlilik, sadece kaydedilmesi gereken geçerli bir neden varsa, 12 aydan daha uzun uzatılabilir (azami 4 aylık bir süre için). Geçerli olduğu düşünülen nedenler aşağıdaki gibidir.
- (i) SK, üretim sürecinin belirli bir kısmını incelemek amacıyla sertifikanın süresi dolduktan sonra, önceki denetim/denetlemede

	Doküman Adı:	Doküman No :	PR24-RH 05
	GLOBALG.A.P BELGELENDİRMESİ İÇİN İZLENECEK YOL	Yayın Tarihi :	12.04.2021
		Sayfa No :	23 / 14
		Revizyon No :	01
		Revizyon Tarihi:	08.12.2021

görülmediğinden dolayı, tesis içi denetim/denetlemeyi planlamak istiyor çünkü ürün güvenliği açısından yüksek riskli bir süreç olduğu veya yeni eklenen bir ürünün, sürecin veya bir üretici grubunun belirli bir üyesinin görülebildiği düşünülmektedir.

- (ii) SK'nun kaynak kısıtlamaları nedeniyle bazı sertifikaları uzatabilmesi gerekir.
 - (iii) SK, tesis içi denetimi/denetlemeyi yürütememiştir ve/veya üretici kontrolü dışındaki koşullar nedeniyle (fors majör) SK denetimini alamamıştır, örn.: doğal afet, bölgedeki siyasi istikrarsızlık, salgın hastalık veya tıbbi nedenlerden dolayı üreticinin bulunmaması.
- b) Üreticinin talebi üzerine, SK (uzatılmış sertifikayı düzenleyen) sertifikanın orijinal geçerlilik süresi içinde bir sonraki tam bir döngü için GLOBALG.A.P. Veri tabanında ürünü yeniden kabul eder.
 - c) Tam tescil ücreti, bir sonraki döngü için ödenmelidir
 - d) Üretici, bu uzatma döneminde yeniden denetlenmelidir.
 - e) Üretici, uzatmanın verildiği döngüden sonraki döngüde SK'nu değiştiremez.
 - f) Eğer bir sertifikanın süresi uzatılmamış ve "yeniden kabul edilmiştir" statüsüne ulaşmamış ise, geçerliliği sona erer ve müteakip denetim (aynı SK tarafından yapılan) geçerlilik tarihinin sona ermesinden sonraki 12 aydan daha önce yapılır, yeni bir sertifikasyon döngüsü başlamalıdır. Aynı "geçerlilik sonu" tarihinin eskisi gibi belirtilmesiyle eski döngü yenilenebilir. Döngü, sertifika uzatılmışsa aynı kalır. Bununla beraber, sertifika 12 aydan daha uzun bir süredir geçerliliğini yitirmiş ise, SK başlangıç (ilk) denetim kurallarını uygulamalıdır.

6.7.3. GLOBALG.A.P. Sertifikasyonunun Muhafazası

- a) İlgili kapsamlar için önerilen ürünlerin ve üreticinin tescili, bölüm 4.2 ve 4.3'de önceden açıklanan tüm koşullar takip edilerek, geçerlilik süresi sona ermeden önce yıllık olarak SK tarafından teyit edilmelidir.
- b) Kontrol listesinin tamamı ve doğrulama süreci denetçi tarafından her yıl tamamlanmalıdır.

7. ÇİFTLİK GARANTÖRLERİ

- a) Üreticiler/üretici grupları, sertifikasyon uygulaması ve muhafazası sırasında danışman hizmetlerini kullanabilir. Bu danışmanlar, GLOBALG.A.P. Lisanslı Çiftlik Garantörleri olabilir. Bu ağ kapsamında olan bireysel eğitimli danışmanların listesi, aşağıdaki adreste mevcuttur: <http://www.farmassurer.org/>.
- b) Çiftlik Garantörleri, GLOBALG.A.P. Sistemi ve son gelişmeler hakkında ilk elden bilgiye sahiptir.

8. KISALTMALAR VE REFERANSLAR

8.1. Kısaltmalar

- AB: Akreditasyon Kuruluşu
- SK: Sertifikasyon Kuruluşu / IFA Mahsul Tabanlı
- CC: Uygunluk Kriterleri
- CoC: Gözetim Zinciri
- CP: Kontrol Noktası
- CPCC: Kontrol Noktaları ve Uygunluk Kriterleri

	Doküman Adı:	Doküman No :	PR24-RH 05
	GLOBALG.A.P BELGELENDİRMESİ İÇİN İZLENECEK YOL	Yayın Tarihi :	12.04.2021
		Sayfa No :	24 / 14
		Revizyon No :	01
		Revizyon Tarihi:	08.12.2021

IFA: Entegre Çiftlik Güvencesi
HACCP: Kritik Kontrol Noktaları Tehlike Analizi
NTWG: Ulusal Teknik Çalışma Grubu
TC: Teknik Komite
CBC: Sertifikasyon Kuruluşu Komitesi
IAF: Uluslararası Akreditasyon Forumu
MLA: Çok Taraflı Anlaşma
EA: Akreditasyon için Avrupalılar İşbirliği
CL: Kontrol listesi
KYS (QMS): Kalite Yönetim Sistemi
BMCL: Eşdeğerleme (Benchmarking) kontrol listesi
GFSI: Global Gıda Güvenliği Girişimi
IPRO: Bütünleştirme Programı
CIPRO: Sertifikasyon Bütünleştirme Programı
CFM: Karma Yem Üretimi
PHU: Ürün İşleme Birimi
FSS: Gıda Güvenliği Standardı
PPM: Bitki Üretim Materyali
PSS: Ürün Güvenliği Standardı
NIG: Ulusal Yorumlama Kılavuzu

8.2. Referans Dokümanlar

- ISO/IEC 17065:2012: Uygunluk değerlendirme - ürünlere, süreçlere ve hizmetlere sertifika veren kuruluşlar için gereklilikler
- ISO/IEC 17020:2004: Çeşitli tipteki denetim kuruluşlarının faaliyetine ilişkin genel kriterler.
- ISO/IEC 17025:2005: Test ve kalibrasyon laboratuvarları yetkinliği için Genel Şartlar.
- ISO/IEC 17011:2004 Uygunluk değerlendirme kuruluşlarını akredite eden akreditasyon kuruluşları için Genel Şartlar.
- ISO 19011:2011 Kalite ve/veya çevre yönetim sistemleri denetimi için rehberler.

	Doküman Adı:	Doküman No :	PR24-RH 05
	GLOBALG.A.P BELGELENDİRMESİ İÇİN İZLENECEK YOL	Yayın Tarihi :	12.04.2021
		Sayfa No :	25 / 14
		Revizyon No :	01
		Revizyon Tarihi:	08.12.2021

GLOBALG.A.P. General Regulations Part I - Annex I.1 Rules for Use of GLOBALG.A.P. Trademark and Logo (Version 5.4_ July20)

GLOBALG.A.P., "GLOBALG.A.P." markasının sahibidir, örn. "GLOBALG.A.P." kelimesi, GlobalG.A.P. logosu ve "G" şeklindeki logosu, toplu şekilde "GLOBALG.A.P. Trademark" olarak gösterilmektedir. "QR kodu logosu", bu Ek I. 1, Madde 2.iii'de gösterilen GLOBALG.A.P.'in sahibi olduğu hızlı yanıt tasarımlı logolardan bahsetmektedir.

Sertifikasyon kuruluşunun, üreticiler tarafından her zaman GLOBALG.A.P. markasının ve QR kodu logosunun doğru kullanıldığını doğrulaması beklenmektedir. Bu kuralların ihlal edilmesi yaptırımlara neden olabilir.

Sertifikalı işlemlerden kaynaklanan ürünler, belirli gıda güvenliği kriterlerine uyduğunu ima edecek şekilde etiketlenmemeli, işaretlenmemeli veya açıklanmamalıdır.

1. GLOBALG.A.P. TİCARİ MARKASI VE QR KODU LOGOSU

- (i) Verilen sertifikasyon, üreticiye/şirkete, marka altında ve mevcut ise, QR kodu logosu altında ürünlerini, bu ürünlerin SK ile tescil edildiği ve bir üretim yerinde veya SK ile tescil edilmiş bir lokasyonda üretildiği, işlendiği veya pazarlandığı ve bu standarda uygun olduğu kadarıyla, dağıtma ve pazarlama hakkı kazandırır.
- (ii) Üretici, sadece GLOBALG.A.P. Sisteminin gerekliliklerine uygun olan ürünler ile bağlantılı olarak markayı ve/veya QR kodu logosunu kullanmalıdır. Gönüllü GLOBALG.A.P. üyeliğine kayıtlı olmayan sertifikalı üreticilerin GLOBALG.A.P. logosunu kullandığı durumlarda, logoyu ilgili GGN ile bir arada kullanmalıdır.
- (iii) GLOBALG.A.P. markası hiçbir zaman ürün üzerinde, insani tüketim amaçlı tüketici ambalajında veya tek ürünler ile doğrudan bağlantılı satış noktasında görülmemelidir.
- (iv) QR kodu logosu, ürün üzerinde, tüketici ambalajında veya sertifikalı ürünler ile doğrudan bağlantılı satış noktasında görülebilir.
- (v) Üreticiler, sadece sertifikalı GLOBALG.A.P. ürünlerini içeren paletlerde GLOBALG.A.P. markasını kullanabilirler ve bunlar satış noktasında GÖRÜNMEYECEKTİR.
- (vi) GLOBALG.A.P. sertifikalı üreticiler GLOBALG.A.P. markasını ve QR kodu logosunu, işletmeden-işletmeye iletişimde ve üretim yerindeki tesiste izlenebilirlik, ayırma veya tanımlama amaçlarıyla kullanabilirler.
- (vii) Perakendeciler, üreticiler ve GLOBALG.A.P gönüllü üyeliğe kayıt olan diğer kuruluşlar ticari markayı, promosyonel baskılarda, web sitelerinde, flamlarda, kartvizitlerde, donanım ve elektronik ekranlarda (sertifikalı ürünlerle doğrudan bağlantılı ürün etiketi olarak görünmemelidir) ve işletmeden-işletmeye iletişimde kullanabilirler.

	Doküman Adı:	Doküman No :	PR24-RH 05
	GLOBALG.A.P BELGELENDİRMESİ İÇİN İZLENECEK YOL	Yayın Tarihi :	12.04.2021
		Sayfa No :	26 / 14
		Revizyon No :	01
		Revizyon Tarihi:	08.12.2021

- (viii) GLOBALG.A.P. onaylı sertifikasyon kuruluşları, markayı, düzenledikleri GLOBALG.A.P. Sertifikaları üzerinde ve işletmeden-işletmeye iletişimde kendi GLOBALG.A.P. sertifikasyon faaliyetlerine doğrudan bağlı tanıtım materyallerinde kullanabilirler. Düzenledikleri GLOBALG.A.P. Sertifikaları üzerinde QR kodu logosunu da kullanabilirler.
- (ix) GLOBALG.A.P. markası, hiçbir zaman promosyon ürünleri üzerinde, giyim materyalleri veya herhangi bir aksesuar üzerinde, kişisel çanta veya kişisel bakım ürünleri üzerinde asla kullanılmamalıdır.
- (x) GLOBALG.A.P. markası, Karma Yem Üretimi (CFM) sertifikalı yem, GLOBALG.A.P. sertifikalı Bitki Üretim Materyali, IFA sertifikalı su ürünleri girdileri (örn: yumurtalar, üretim materyalleri, vb.) ve nihai ürünlerin üretimi için girdiler olarak kullanılan (GLOBALG.A.P. ürün listesinde listelendiği gibi), nihai tüketicilere satılması amaçlanmayan ve nihai tüketicilere satış noktasında görünmeyecek olan IFA sertifikalı hayvancılık girdileri (örn.: civciv) üzerinde kullanılabilir.

2. SPESİFİKASYONLAR

- (i) Üretici, ticari markayı yalnızca GLOBALG.A.P tarafından sağlanan şekilde kullanacaktır. Ve hiçbir şekilde değiştirmeyecek, değiştirmeyecek veya çarpıtmayacaktır.
- (ii) GLOBALG.A.P. logosu, her zaman GLOBALG.A.P. Sekreterliğinden tedarik edilmelidir. Bu, aşağıda görüldüğü gibi, tam kurumsal renk ve biçim içermesini garanti edecektir:



GLOBALG.A.P.

3. GLOBALG.A.P. NUMARASI (GGN)

- (i) Q30:Q36) 13 haneli sayısal bir sayı olmakla birlikte GLOBALG.A.P markasını içermez ve GLOBALG.A.P Sistemindeki her üretici ve herhangi bir başka tüzel kişiye özel benzersiz bir numaradır. Bu numara için GLOBALG.A.P., yerel GS1 organizasyonundan (www.gs1.org) satın alınmış olan mevcut yayımlanmış Küresel Lokasyon Numarasını (GLN) kullanır ya da alternatif olarak -bunun yokluğunda- GLOBALG.A.P. kendi geçici GLN'sini tahsis eder. Bir GLN edinme ile aynı olmadığından lütfen GGN sınırlandırmalarını dikkate alın çünkü GGN teknik olarak GLOBALG.A.P.'in sahibi olduğu tek bir GLN'nin alt GLN'sidir.
- (ii) GGN, tescilli veya sertifikalı bir üreticiyi tanımlar ve sadece CPCC'lerde belirtildiği gibi kullanılmalıdır. Sertifikasız olan bir ürünü etiketlemek için kullanılamaz. GGN (örn: GGN_1234567890123), ürün üzerinde, tüketici ambalajında veya bireysel sertifikalı ürünler ile doğrudan bağlantılı satış noktasında görülebilir. GGN sadece sertifikalı ürünlerin işlemlerinde/satış belgelerinde kullanılmalıdır. İşlem/satış belgeleri hem sertifikalı hem sertifikasız ürünleri içerdiğinde, ilgili Tüm Çiftlik Bazlık Kontrol Noktaları ve Uyumluluk Kriterleri tarafından gerektirildiği gibi, sertifikalı ürünler açıkça belirtilmelidir.
- (iii) GGN'yi etiketleyen tüzel kişilik, GLOBALG.A.P., IFA, CFM, PPM, CoC sertifikasının veya eşdeğer bir standart/ düzen sertifikasının sahibi olmalıdır.
- (iv) GGN, dijital kodlara dönüştürülerek kullanılmalıdır, örn. barkod, EAN numarası, genel QR kodu veya GLOBALG.A.P. QR kodu logosu biçimi, vb. Bununla beraber, bir CPCC

	Doküman Adı:	Doküman No :	PR24-RH 05
	GLOBALG.A.P BELGELENDİRMESİ İÇİN İZLENECEK YOL	Yayın Tarihi :	12.04.2021
		Sayfa No :	27 / 14
		Revizyon No :	01
		Revizyon Tarihi:	08.12.2021

tarafından ürün etiketine ve/veya işlem belgelerine GGN'nin dahil edilmesi gerektiğinde, GGN okunabilir biçimde görünmelidir.

- (v) Alt Lisans ve Sertifikasyon Anlaşması sona erdiğinde, üreticinin, marka, GGN veya QR kodu logosu dahil olmak üzere, GLOBALG.A.P. talebini kullanma hakkı derhal geçerli olmak üzere sona erer.
- (vi) GGN, sadece GLOBALG.AP Sistemi ile bağlantılı olarak kullanılmalıdır.
- (vii) Diğer bağlamlarda veya ek uygulamalarda organizasyonun tanımlanmasına ilişkin bir ihtiyaç ortaya çıktığında, organizasyon kendi GLN'si için başvurmalı ve bu numarayı GLOBALG.A.P.'e bildirmelidir, böylelikle organizasyonu kendilerine ait numara altında kaydeder ve GGN'yi uygun şekilde geri çeker. GLN, GLOBALG.A.P. Sisteminde GGN'nin yerini alır.

4. GGN SERTİFİKALI ÜRÜN ETİKETİ

- (i) GLOBALG.A.P. IFA (örn. su ürünleri veya çiçek ve süs bitkileri) ve Gözetim Zinciri sertifikalı ürünler ve şirketler "GGN Tüketici Etiketini" otomatik olarak kullanmaya yetkili değildirler.
- (ii) "GGN Tüketici Etiketini", özel bir lisans anlaşmasına bağlı olarak yalnızca GLOBALG.A.P. IFA veya Gözetim Zinciri sertifikalı tarafından kullanılabilir. Üreticiler ve Şirketler etiket kullanımı için info@ggn.org adresine başvurmalıdırlar.
- (iii) "GGN Sertifikalı Su Ürünleri Etiketini" :
- (iv) "GGN Sertifikalı Çiçekçilik Etiketini" :



	Doküman Adı:	Doküman No :	PR24-RH 05
	GLOBALG.A.P BELGELENDİRMESİ İÇİN İZLENECEK YOL	Yayın Tarihi :	12.04.2021
		Sayfa No :	28 / 14
		Revizyon No :	01
		Revizyon Tarihi:	08.12.2021

GLOBALG.A.P. General Regulations Part III - Certification Body and Accreditation Rules (Version 5.4_July20)

Bu Sürüm 5.4-GFS, yalnızca Entegre Çiftlik Güvencesi Standardının Meyve ve Sebzeler alt kapsamı ve Su Ürünleri kapsamı için geçerlidir ve Ürün İşleme Güvence Standardı ve Uyumlaştırılmış Ürün Güvenliği Standardı değişiklikleri için bir temel olarak hizmet eder.

1. LİSANS VE SERTİFİKA SÖZLEŞMESİ

- Lisans ve Sertifikasyon Anlaşması, GLOBALG.A.P. Sekreterliğinin GLOBALG.A.P. Sistemi koordinatörü olarak hak ve yükümlülükleriyle Sertifikasyon Kuruluşunun (SK) GLOBALG.A.P. Sistemi çerçevesi dahilinde bağımsız bir denetleme, kontrol, sertifikasyon ve lisanslama faaliyetleri kuruluşu olarak hak ve yükümlülüklerini belirler.
- Lisans ve Sertifikasyon Anlaşması, güncellemeleriyle birlikte GLOBALG.A.P. onaylı bir SK olmak veya SK olarak kalmak ve GLOBALG.A.P. web sitesi gibi alanlarda listelenmek için başvuru prosedürünün bir parçası olarak SK tarafından kabul edilmeli ve imzalanmalıdır.
- Lisans ve Sertifikasyon Anlaşması, Alt Lisans ve Sertifikasyon Anlaşması ve Genel Yönetmelikler birbirini tamamlar niteliktedir ve GLOBALG.A.P. onaylı SK'lar bunların tamamına sürekli olarak uymalıdır.
- Sertifikasyon kuruluşları, IAF MD1'in ilgili maddelerine uygun olarak GLOBALG.A.P gerekliliklerine uymalıdır.

2. SERTİFİKASYON KURULUŞU ONAY SÜRECİ

2.1. GLOBALG.A.P. tarafından verilen SK Onayı

2.1.1. Geçici Onay

- SK herhangi bir GLOBALG.A.P. denetimi/kontrolü gerçekleştirmeden önce, herhangi bir GLOBALG.A.P. (Seçenek 1, Seçenek 2 veya Eşdeğerlenmiş) Sertifika (akredite veya akredite olmayan) yayınlamadan ve geçici onay verilmeden önce aşağıdaki adımları tamamlaması gerekmektedir.
 - Başvuru sahibi SK, GLOBALG.A.P. SK Extranet'ine (<http://cb.globalgap.org>) kaydolmalı, İngilizce olarak doldurulmuş bir başvuru formu göndermeli ve başvuru sürecinin başlatılması için GLOBALG.A.P. Sekreterliğine bir değerlendirme ücreti (GLOBALG.A.P. ücret tablosunun son sürümüne göre) ödemelidir.
 - Başvurunun olumlu bir şekilde değerlendirilmesi sonrasında ve geçici onay verilmesi öncesinde, başvuru sahibi SK aşağıdaki adımları tamamlayacaktır:
 - GLOBALG.A.P. Lisans ve Sertifikasyon Anlaşmasının imzalanması
 - Yıllık SK Lisans Ücretinin ödenmesi (GLOBALG.A.P. ücret tablosunun son sürümüne uygun şekilde)
 - Geçici onay sonrasında ancak GLOBALG.A.P. denetimi veya kontrolü öncesinde, başvuru sahibi SK aşağıdaki adımları tamamlamalıdır:

	Doküman Adı:	Doküman No :	PR24-RH 05
	GLOBALG.A.P BELGELENDİRMESİ İÇİN İZLENECEK YOL	Yayın Tarihi :	12.04.2021
		Sayfa No :	29 / 14
		Revizyon No :	01
		Revizyon Tarihi:	08.12.2021

1. GLOBALG.A.P. sekreterliğinden Veritabanı erişimi talep etmek.
2. Tüm denetçi ve kontrolörleri GLOBALG.A.P. Veritabanına kaydetmek.
3. Tüm denetçi ve kontrolörlerin Genel Yönetmelikler ve ilgili alt kapsamdaki Kontrol Noktaları ve Uygunluk Kriterleri için gerekli GLOBALG.A.P. çevrimiçi sınavlarını tamamlamasını sağlamak.
4. GLOBALG.A.P. ücret tablosunun son sürümüne uygun şekilde kayıtlı her bir denetçi/kontrolör için ilgili eğitim ücretlerini ödemek.

- b) Geçici onayın bir koşulu olarak, Seçenek 1 üreticilere sertifika verme niyetine sahip başvuru sahibi SK, Genel Yönetmeliklerin yanı sıra sırasıyla uygulanan alt kapsam ve kapsam için gereken çevrimiçi sınavdan geçmiş en az bir kontrolöre (üretici kontrolleri için) ve bir denetçiye (sertifikasyon komitesi için) sahip olacaktır. Seçenek 2 üretici gruplarını veya KYS'li Seçenek 1 çoklu tesis üreticilerini sertifikalandırmak isteyen başvuru sahibi SK'ların KYS denetçisi (yüz yüze) eğitimi ile arısıyla uygulanan alt kapsam ve kapsam için gereken çevrimiçi sınavdan geçmiş en az bir denetçisi (KYS denetimleri için) ve en az bir ikinci denetçisi (sertifikasyon komitesi için) bulunacaktır.
- c) SK, bir "GLOBALG.A.P. Program Yöneticisi" görevlendirecektir (madde 3.2.a'ya göre).
- d) SK, bir kurum içi eğitmen görevlendirecek (madde 3.2.c'ye göre) ve ilgili kapsamın kurum içi eğitme eğitimini tamamlamış ya da en azından bu eğitime kaydolmuş olacaktır.
- e) Bir eşdeğerlenmiş standardı sertifikalandırmak isteyen bir SK, program veya standart sahibi tarafından onayın kanıtını sunmalıdır.
- f) SK2lar, ilgili GLOBALG.A.P. Alt Kapsamında/Kapsamlarında ve Onaylanan Değiştirilmiş Kontrol Listelerinde veya ilgili Tam Eşdeğerlenmiş Programda (bkz. GLOBALG.A.P. Eşdeğerleme Yönetmelikleri) ISO/IEC 17065 akreditasyonu için bir akreditasyon kuruluşuna (AK) başvurmalıdır. AK'ye yapılacak bu başvurunun onayının bir nüshası GLOBALG.A.P. Sekreterliğine yönlendirilmelidir.
- g) GLOBALG.A.P. Sekreterliği, daha önce ISO/IEC 17065 akreditasyonu almış geçici onaylı SK'ların nihai onay öncesinde sınırlı sayıda akredite olmamış sertifika yayınlamasına izin verecektir. Kapsam başına (mahsul, hayvancılık veya su ürünleri) akredite olmamış sertifika (Seçenek 1, Seçenek 2 ve Eşdeğerlenmiş Seçenekler 3 ve 4) alabilecek maksimum üretici sayısı 20'dir.

Örnek 1: SK'nın 33 üreticiden oluşan bir üretici grubu (Seçenek 2) varsa, bu SK yalnızca 33 üreticiden 20'si için akredite olmamış sertifika hazırlayabilir. SK, akreditasyon alana kadar başka Seçenek 1 veya Seçenek 2 üreticileri için başka sertifikalar hazırlayamaz. Alternatif olarak, SK, 20 bağımsız üretici için 20 Seçenek 1 sertifikası hazırlayabilir.

Örnek 2: Bir SK, 12 üreticiden oluşan bir Seçenek 2 üretici grubu için bir akredite olmamış sertifika ve 8 bağımsız çiftçi (toplamda 20 üretici için Seçenek 2 grubuna bağlı olmayan) için 8 akredite olmamış Seçenek 1 sertifikası hazırlayabilir.

Örnek 3: SK, IFA F&V, IFA F&O ve IFA Domuz için geçerlidir. Yirmi üretici (bağımsız üreticiler veya Seçenek 2 grup üyeleri) toplamda IFA F&V, IFA F&O için akredite olmamış sertifikalar alabilir ve 20 domuz üreticisine akredite olmamış IFA sertifikaları verilebilir.

	Doküman Adı:	Doküman No :	PR24-RH 05
	GLOBALG.A.P BELGELENDİRMESİ İÇİN İZLENECEK YOL	Yayın Tarihi :	12.04.2021
		Sayfa No :	30 / 14
		Revizyon No :	01
		Revizyon Tarihi:	08.12.2021

- h) GLOBALG.A.P. Sekreterliği daha önce ISO/IEC 17065 akreditasyonu bulunmayan ve henüz GLOBALG.A.P. akreditasyonlu olmaya geçici onaylı SK'ların, akreditasyon başvuru aşamasında sınırlı sayıda akredite olmamış sertifika sunması için bir koşul sunmaktadır. Bu SK'lar, yalnızca Seçenek 1 kuralları kapsamında ve başlangıçta yalnızca tek bir kapsam için akreditasyon başvurusunda bulunabilir. Seçenek 1 için akreditasyon alınır alınmaz, diğer kapsamlara başvuruda bulunulabilir ve/veya SK Seçenek 2 sertifikasyonu için akreditasyon başvurusunda bulunabilir. İlk kapsam onayı için akredite olmamış Seçenek 1 (eşdeğerlenmiş Seçenek 3) sertifikası alabilecek maksimum üretici sayısı beştir.
- i) Akredite olmamış sertifikalar, uygulanabilir sertifika şablonu gerekliliklerine uymalı ancak GLOBALG.A.P. veya AK logosu barındırmamalıdır.

2.1.2. Nihai Onay

SK, nihai onay verilmeden önce ve akredite GLOBALG.A.P. Eklentileri işletimi yapmadan veya akredite GLOBALG.A.P. Sertifikası hazırlamadan önce aşağıdaki adımları tamamlamalıdır.

- SK, geçici onay tarihinden sonraki altı ay içinde ISO/IEC 17065 akreditasyonu almalıdır. Bu dönem, AK'nın gecikmeyi açıklayan haklı sebepler sunması halinde altı ay daha uzatılabilir. SK, haklı sebepleri ISO/IEC GLOBALG.A.P.'e gönderecektir.
- Akreditasyon alındıktan sonra, SK akreditasyon delilinin bir nüshasını GLOBALG.A.P. Sekreterliğine yönlendirilmelidir.
- En fazla bir yıl içinde akreditasyonun alınmaması halinde, geçici onay geri çekilebilir ve SK, gecikme için bir gerekçe sunmadığı takdirde GLOBALG.A.P. web sitesinde geçici onay almış kuruluşlar arasında listelenemez ve herhangi bir GLOBALG.A.P. Sertifikası yayınlamaz. SK, geçici onay için tekrar başvurabilir.
- Nihai onayın bir koşulu olarak, geçici onay almış SK'nın uygulanan alt kapsam için sunulan gerekli eğitimi tamamlamış en az bir kurum içi eğitmeni (madde 3.2c'ye göre) bulunmalıdır.
- SK'lar tüm denetçi ve kontrolörleri sürekli olarak GLOBALG.A.P. Veritabanına kaydedecektir.
- Kayıtlı denetçi ve kontrolörler, kendi dillerinde sunulduğunda, Genel Yönetmelikler ve ilgili alt kapsamdaki Kontrol Noktaları ve Uygunluk Kriterleri için gerekli GLOBALG.A.P. çevrimiçi sınavlarını tamamlamalıdır.
- Seçenek 2 veya KYS'li Seçenek 1 çoklu tesislere sertifika vermeyi planlayan SK'ların yüz yüze KYS denetçisi eğitimi de dahil olmak üzere EK III.2'de tanımlanan denetçi nitelik gerekliliklerine uyan en az iki denetçisi olmalıdır.
- SK'lar GLOBALG.A.P. ücret tablosunun son sürümüne uygun şekilde kayıtlı her bir denetçi/kontrolör için ilgili eğitim ücretlerini ödemelidir.
- SK ancak uygulanabilir GLOBALG.A.P. (veya eşdeğerlenmiş) Alt Kapsam ile ISO/IEC 17065 akreditasyonu aldıktan sonra SK her zaman uyması gereken uygulanabilir GLOBALG.A.P. sertifikasının üzerine GLOBALG.A.P. ticari markasını/logosunu yerleştirebilir.

2.2. Kapsamların, Alt Kapsamların, Onaylanan Değiştirilmiş Kontrol Listelerinin ve Eşdeğerlenmiş Programların Genişletilmesi

	Doküman Adı:	Doküman No :	PR24-RH 05
	GLOBALG.A.P BELGELENDİRMESİ İÇİN İZLENECEK YOL	Yayın Tarihi :	12.04.2021
		Sayfa No :	31 / 14
		Revizyon No :	01
		Revizyon Tarihi:	08.12.2021

- a) GLOBALG.A.P. Sertifikasyonu kapsamını genişletmek isteyen GLOBALG.A.P. onaylı SK'lar 2.1'de açıklanan tüm adım ve gereklilikleri izlemeli ve PSS, HPSS, CFM, AMC'ler, Eşdeğerlenmiş Programlar gibi GLOBALG.A.P. Standartları veya localg.a.p. programları ile kapsam genişletme anlaşmasını imzalamadan önce yeni kapsam için akreditasyon başvurusunda bulunmalıdır; GLOBALG.A.P. Eklentileri yeni kapsam olarak görülecektir
- b) Bir kapsam dahilinde sertifikasyon alt kapsamını genişletmek isteyen GLOBALG.A.P. onaylı SK'ların belirli GLOBALG.A.P. kontrolör veya denetçi alt kapsam gerekliliklerine (sırasıyla Ekler III.1 ve III.2) uyan en az 1 kontrolörü veya denetçisi olacaktır. GLOBALG.A.P. Sekreterliğine resmi bir başvuru gönderilmelidir. SK, yeni alt kapsamın akreditasyonu için başvuruda bulunmalıdır.
Bir kapsam dahilinde sertifikasyon alt kapsamını genişletmek isteyen GLOBALG.A.P. onaylı SK'ların belirli GLOBALG.A.P. kontrolör veya denetçi alt kapsam gerekliliklerine (sırasıyla Ekler III.1 ve III.2) uyan en az 1 kontrolörü veya denetçisi olacaktır. GLOBALG.A.P. Sekreterliğine resmi bir başvuru gönderilmelidir. SK, yeni alt kapsamın akreditasyonu için başvuruda bulunmalıdır.
- c) Kapsam veya alt kapsam genişletmesi için ön koşul (geçici onaylı durum) yeni alt kapsam(lar) için bir kurum içi eğitmenin mevcut olmasıdır. Eğitim fırsatının bulunmadığı durumlarda, SK'nın en azından bir sonraki eğitim için kayıt yapması gerekmektedir. SK'nın kurum içi eğitime katılmaması veya bu eğitimde başarısız olması halinde geçici onay geri alınacaktır.
- d) Onaylarını aynı kapsam içinde bir AMC veya eşdeğerlenmiş programa genişletmek isteyen GLOBALG.A.P. onaylı SK'lar GLOBALG.A.P. Sekreterliğine bir başvuru talebi gönderilmelidir.

2.3. Akreditasyon Kuruluşu Gereklilikleri

- a) SK'nın başvuracağı Akreditasyon kuruluşu, GLOBALG.A.P. Alt Kapsamındaki (seviye 4 ve 5) ürün belgelendirme için (IAF Ürün MLA) IAF çok taraflı tanınma anlaşması (MLA) imzalamış olmalıdır. Buna ek olarak, AK GLOBALG.A.P. ile Mutabakat Anlaşmasını (MoU) imzalamış olması gerekmektedir.
- b) AB tarafından SK'ya iletilen akreditasyon belgesinde aşağıdakiler açıkça belirtilmelidir:
 - (i) Akreditasyon alt kapsamının/kapsamlarının ve/veya Onaylanan Değiştirilmiş Kontrol Listesinin boyutu
 - (ii) GLOBALG.A.P. normatif dokümanları ve sürümü için onaylanmış
 - (iii) Seçenek 1 sınırlamaları (uygulanabilir olduğunda)
 - (iv) Bölgesel sınırlamalar (uygulanabilir olduğunda)
- c) Bir GLOBALG.A.P. Kapsamının (Mahsul, Hayvancılık veya Su Ürünleri) ilk AK değerlendirmesi için her bir uygulanan kapsamda en az bir şahit değerlendirmesi (bir alt kapsam için) gerekli olacaktır.
Örnek: SK, aynı zamanda F&O ve F&V akreditasyonu için geçerlidir. AK yalnızca bir F&V kontrolüne şahitlik edecek ancak her iki alt kapsam için akreditasyon sağlayacaktır. Daha sonra, 4 yıllık dönem içinde bir şahit için bir F&O kontrol numunesi alınacaktır
- d) AK, kapsam veya alt kapsamdan bağımsız olarak en az bir KYS denetimi şahit değerlendirmesini tamamlamışsa yalnızca Seçenek 2 (Seçenek 1 KYS'li çoklu tesis işletimi) için akreditasyon tanıyacaktır.
Örnek: SK, aynı zamanda F&V ve KYS'li Su Kültürü akreditasyonu için geçerlidir. AK yalnızca bir F&V KYS denetimine şahitlik edebilir ancak Seçenek 2 (Seçenek 1, KYS'li çoklu tesis işletimi dahil) için her iki kapsamda da akreditasyon tanımalıdır.

	Doküman Adı:	Doküman No :	PR24-RH 05
	GLOBALG.A.P BELGELENDİRMESİ İÇİN İZLENECEK YOL	Yayın Tarihi :	12.04.2021
		Sayfa No :	32 / 14
		Revizyon No :	01
		Revizyon Tarihi:	08.12.2021

- e) Daha önce akredite edilmiş bir kapsamın dahilinde yeni akreditasyon alt kapsamlarda genişletilmesi işlemi en azından personel yeterliliğinin değerlendirilmesini içermelidir ve yeni bir şahit denetim gerekli değildir. Eşdeğerlenmiş programlar ve AMC'ler, eşdeğerli alt kapsam (ilgili alt kapsam için) olarak ifade edilir.
Örnek: SK, aynı zamanda F&V ve F&V için Yeni Zelanda GAP akreditasyonu için geçerlidir. AK bir standardın ya da her iki standardın da kontrolüne şahitlik etmeye karar verebilir ancak bu durumda ikisi için de akreditasyon verecektir. Bu durum, c) d) e) ve f) için de geçerlidir.
- f) AK, denetim programı süresince, en az 4 yıllık bir süre boyunca tüm alt kapsamlara şahitlik edecek ancak varsayılan olarak tüm kapsam/alt kapsam kombinasyonu için her yıl şahitlik yapmayacaktır. Seçim dikkate alınmalı ve SK'nın Seçenek 2 ve Seçenek 1 KYS'li çoklu tesis sertifikaları tercih edilmelidir. AK, şahit değerlendirmesi sıklığı artışına gerekeceği sunmalıdır.
Örnek: SK'nın yalnızca tek bir alt kapsam akreditasyonunun (ör. F&V) bulunduğu durumlarda, AK, ilk akreditasyon sonrasında, F&V'ye 4 yıllık dönemde yalnızca bir defa şahitlik edebilir. SK F&V ve Domuzlar için akredite edilmiş olduğunda, SK, ilk akreditasyon sonrasında 4 yıllık dönemde yalnızca iki şahitlik (F&V ve Domuzlar) gerçekleştirebilir
- g) GLOBALG.A.P. bütünleştirme programı ve şikayet yönetim sisteminin AK ile ilgili tüm kayıtlarına (AK ile ilgili) AK extranet'i üzerinden AK erişimi sağlayacaktır. AK, yılda en az bir defa AK extranet içeriğini değerlendirecek ve bir sonraki değerlendirmede bunu hesaba katacaktır. Akreditasyon Kuruluşları, GLOBALG.A.P. tarafından gerçekleştirilen bütünleştirme değerlerine katılmaya davet edilecektir
- h) Talep üzerine, AK, GLOBALG.A.P.'e en son sonuçları ve akreditasyon değerlendirmesi raporunu gönderecektir. Bu durumda, SK bilgilendirilmelidir.
- i) AK, uygulanan standart kapsamı ve SK için geçerli alt kapsam da dahil olmak üzere bir başvuru onayı yayınlayacaktır.

2.4. Onayın Feshi

SK'nın Lisans ve Sertifikasyon Anlaşmasının feshini talep etmesi halinde, aşağıdaki eylemlerde bulunulacaktır:

- a) SK, resmi fesih talebini GLOBALG.A.P. Sekreterliğine gönderilmelidir.
- b) SK, tüm müşterilerine yeniden sertifikasyonun başka bir SK tarafından gerçekleştirilmesi gerektiğini bildirecektir
- c) SK'nın GLOBALG.A.P. Veritabanındaki herhangi bir unsuru değiştirmesine veya güncellemesine gerek kalmayacaktır. Ürünlerin bir sonraki çevrim için yeniden kabul edilmemesi halinde, geçerli sertifikanın süresi dolduğunda yeni SK üreticilerin GGN'sini kabul ederek yeniden sertifikalandırabilecektir.
- d) Bu andan itibaren bir süre boyunca SK, GLOBALG.A.P. Veritabanında engellenecek ve yeni müşterileri kaydedemeyecek ya da bunların geçerli sertifikalarını yeniden yayınlayamayacak ve süresini uzatamayacaktır.
- e) SK, mevcut sertifikaların değiştirilmesi, sertifika geçerlilik süresinin kısaltılması, mevcut üreticilerin erişim haklarının değiştirilmesi, ana verilerin tadil edilmesi, şikayetlerin vb. gibi değişiklikler konusunda Müşteri Destek Ekibi ile irtibata geçecektir.
- f) SK, Akreditasyon Kuruluşunu bilgilendirecektir.
- g) SK, son sertifikanın süresi dolana kadar GLOBALG.A.P. web sitesinde listelenmeye devam edecektir. SK'nın üreticilerle sözleşme yapamayacağına/üreticilere sertifika

	Doküman Adı:	Doküman No :	PR24-RH 05
	GLOBALG.A.P BELGELENDİRMESİ İÇİN İZLENECEK YOL	Yayın Tarihi :	12.04.2021
		Sayfa No :	33 / 14
		Revizyon No :	01
		Revizyon Tarihi:	08.12.2021

veremeyeceğine ve GLOBALG.A.P. onayının belirli bir tarihte sonlandırılacağına dair bir açıklama eklenecektir.

- h) GLOBALG.A.P., Sertifikasyon Kuruluşu Lisans Ücretinin geçerli ve/veya gelecek yıl için geçerli olup olmayacağına ve ilave eğitimlere katılım yapılıp yapılmayacağına dair karar verecektir.

3. İŞLETİM GEREKLİLİKLERİ

3.1. Genel Gereklilikler

- Genel Yönetmeliklerde açıklanan tüm hususlar kabul edilmeli ve her kapsam, alt kapsam ve Onaylanan Değiştirilmiş Kontrol Listeleri için GLOBALG.A.P. Sertifikasyonunun ilgili işletim dokümanına dahil edilmeli ve kuruluş değerlendirmesine sunulmalıdır. Onaylanan Değiştirilmiş Kontrol Listeleri için bu gereklilik ilgili alt kapsam gerekliliklerine uygunluk ile karşılanır.
- SK, yıllık Sertifikasyon Lisansı ve Sertifika Ücretini ödeyecektir.
- SK, kendi GLOBALG.A.P. kayıtlı müşterilerine tüm ilgili güncellemelerin yanı sıra ilk başvuru tarihi ve normatif dokümanların yeni GLOBALG.A.P. sürümleri için tanınan süre hakkında bilgi vermekten sorumludur.
- GLOBALG.A.P. önceden bildirimde bulunulmasıyla, masrafları kendisi üstlenecek şekilde SK'lar tarafından yürütülen kontrol veya denetimlere katılma hakkına sahiptir.
- GLOBALG.A.P. tarafından, Bütünleştirme Programı ve şikayet yönetimi sisteminin kayıtlarını da içeren şekilde SK'lar hakkında toplanan bilgiler, akreditasyon değerlendirmesinin kolaylaştırılması amacıyla SK Extranet'i üzerinden AK'lara sunulmaktadır.
- Sertifikasyon Kuruluşları, GLOBALG.A.P. Programının yönetiminden sorumlu personel (ör. Program Yöneticisi, Kurum İçi Eğitmen, vb.) ile ilgili değişiklikleri ve başta akreditasyonun geri alınması veya kurumsal değişiklikler olmak üzere bağımsız bir SK olarak işlev gösterme becerilerini etkileyebilecek değişiklikleri derhal GLOBALG.A.P.'ye bildirmelidir.
- Sertifikasyon Kuruluşları, SK ya da SK tarafından sözleşme ile birlikte çalışılan üreticiler ile ilgili şikayetlerin yönetimi sırasında GLOBALG.A.P. ile aktif işbirliği içerisinde olmalıdır.

3.2. Personelin Eğitimi ve Niteliği

- GLOBALG.A.P. Sekreterliği tarafından onaylanan her bir SK "GLOBALG.A.P. Programı Yöneticisi" sıfatı altında çalışacak ve SK'yı GLOBALG.A.P. Sekreterliği karşısında temsil edecek bir irtibat kişisi belirleyecektir. Bu kişi:
 - Akıcı bir şekilde İngilizce konuşmalıdır.
 - Asgari olarak onaylanan alt kapsamların biri için GLOBALG.A.P. kontrolörü (Ek III.1'de verilen GLOBALG.A.P. kontrolörü gerekliliklerini inceleyin) niteliğinde olmalıdır.
 - GLOBALG.A.P. Sekreterliği tarafından gerçekleştirilen tüm uyumlulaştırma faaliyetlerine katılma taahhüdünde bulunmalıdır.
 - Kurum içinde ulaşılabilir olmalıdır; SK tarafından kısa süreli olarak işe alınmamalı ve/veya SK'nın işletim ve/veya yönetim ile ilgili karar alma süreçlerinin bir parçası olmamalıdır.
 - Program Yöneticisi, CB'nin yönetim incelemesi ve müteakip sistem iyileştirme amacıyla CB'nin kalite sisteminin performansı hakkında rapor verme sorumluluğuna sahiptir.
 - GLOBALG.A.P. Sekreterliğine yazılı alındı onayı gerektiren tüm yazışmalarda, imzalanmış alındı onayını göndermekten sorumlu olmalıdır.

	Doküman Adı:	Doküman No :	PR24-RH 05
	GLOBALG.A.P BELGELENDİRMESİ İÇİN İZLENECEK YOL	Yayın Tarihi :	12.04.2021
		Sayfa No :	34 / 14
		Revizyon No :	01
		Revizyon Tarihi:	08.12.2021

- (vii) GLOBALG.A.P. Sistemi dahilindeki kullanıcılarla iletişim kurulması ve bu kullanıcıların yönetilmesinden sorumlu olmalıdır.
 - (viii) Yazışmada gerekli görüldüğünde, GLOBALG.A.P.'ın işletim ile ilgili sorularına yanıt vermelidir. GLOBALG.A.P. Program Yöneticisi müsait olmadığında, bu sorumluluklar bir vekil tarafından yerine getirilmelidir.
 - (ix) GLOBALG.A.P. Sekreterliğinden alınan tüm yazışmaları tüm ülkelerde GLOBALG.A.P. faaliyetlerinden sorumlu tüm SK personeline göndermelidir.
 - (x) Her yıl düzenlenen Program Yöneticisi (Güncelleme) toplantısına katılmalıdır. Bu, SK için yıllık bir görevidir. Yıl ortasında Program Yöneticisinin değiştiği durumlarda aynı yıl için tekrardan SMU toplantısına katılım gerekli olmayacaktır. Program Yöneticisi sağlık raporu kaynaklı izinde olduğunda (ör. doğum izni), SK, bu toplantıya başka bir GLOBALG.A.P. temsilcisini gönderebilir.
 - (xi) Program Yöneticisi ile kurum içi eğitmen aynı kişi olabilir
- b) GLOBALG.A.P. kontrolleri ve denetimlerinin gerçekleştirilebilmesi için SK'nın yalnızca GLOBALG.A.P. gerekliliklerini karşılayan kontrolörler ve denetçileri işe alması/sözleşmeyle çalıştırması gerekmektedir (sırasıyla Ek III.1 ve III.2'ye bakın). Her kontrolörün/denetçinin tüm alt kapsama özgü gereklilikleri karşılaması gerekmektedir (bir denetçi veya kontrolörün eksikliğini tamamlamak üzere aynı alana denetim/kontrol için iki kişi gönderilmesine izin verilmez).
- c) Nihai onay almış tüm SK'ların alt kapsam ve sürüm (ör. IFA Sürüm 5) bazında özel eğitim almış, SK kurum içi eğitmeni olacak; bu kişi, tüm kayıtlı GLOBALG.A.P. denetçileri ve kontrolörlerinin Ek III.1 ve Ek III.2 ile belirlenen gerekliliklere uymasından sorumlu olacaktır. Bu kişi:
- (i) İlgili alt kapsam ve sürüm için SK kurum içi eğitmen eğitimi sınavını geçmiş olmalıdır. Sınavın herhangi bir bölümünden iki kere kalınması durumunda GLOBALG.A.P. SK kurum içi eğitim kursuna yeniden katılması ve sınavı başarıyla geçmesi gerekecektir.
 - (ii) Kurum içinde ulaşılabilir olmalıdır; SK tarafından kısa süreli olarak işe alınmamalıdır. Bu kişi, Program Yöneticisi ile aynı kişi olabilir, SK'da farklı standartlar ya da alt kapsamlarla ilgilenen birden fazla kurum içi eğitmen bulunabilir.
 - (iii) Asgari olarak ilgili alt kapsam için kontrolör niteliği gerekliliklerini karşılıyor olmalıdır.
 - (iv) Tüm ilgili GLOBALG.A.P. kontrolörleri ve denetçilerinin eğitilmesinden sorumlu olacaktır
 - (v) Personel değişikliği durumunda gerekli eğitimi 3 ay içinde tamamlamalıdır. Bunun uygulanabilir olmadığı durumlarda, yeni çalışan, 3 ay içinde gelecek eğitime kaydolmalıdır.
- d) Yalnızca Ek III.2'de tanımlanmış, yüz yüze KYS denetçi eğitimi de dahil olmak üzere denetçi niteliği gerekliliklerine uyan denetçiler KYS denetimleri gerçekleştirebilir (Seçenek 2 veya Seçenek 1 KYS'li çoklu tesis).

Tüm IFA Sürüm 4 onaylı denetçiler, kendi dillerinde sunulan çevrimiçi bir KYS sınavını geçtikten sonra Sürüm 5'te de KYS denetimlerini gerçekleştirmek üzere otomatik olarak yeniden onaylanmış olacaktır.

	Doküman Adı:	Doküman No :	PR24-RH 05
	GLOBALG.A.P BELGELENDİRMESİ İÇİN İZLENECEK YOL	Yayın Tarihi :	12.04.2021
		Sayfa No :	35 / 14
		Revizyon No :	01
		Revizyon Tarihi:	08.12.2021

Sertifikasyon Bütünleştirme Programı (CIPRO) sonuçlarının denetim seviyesinin düşük olduğunu gösterdiği durumlarda, ilgili denetçi, KYS eğitimini yineleyecektir.

- e) Her kontrolör ve denetçi GLOBALG.A.P. çevrimiçi testlerini (güncelleme sınavları dahil) denetçinin/kontrolörün çalıştığı dilde sunulması halinde, sunumu takip eden 3 ay içinde tamamlamalıdır. Kurum içi eğitimci(ler) sürecin gerçekliğini ve eksiksizliğini izleyecektir. Yeni kontrolörler, onay almadan önce ilgili alt kapsamlar için çevrimiçi eğitimleri tamamlamalıdır. Kontrolörlerin/denetçilerin birden fazla SK için çalışması halinde, ilgili alt kapsam için çevrimiçi eğitim ve sınavın yalnızca bir defa tamamlanması yeterli olacaktır ancak kontrolörlerin/denetçilerin birlikte çalıştığı her bir SK'da kayıtlı olması gerekmektedir. Kurum içi eğitimcilerin Kurum İçi Eğitim (IHT) sınavında daha önceden geçtikleri alt kapsamların sınavlarından tekrar geçmesine gerek yoktur.
- f) GLOBALG.A.P. herhangi bir zamanda SK tarafından onaylanan kontrolörler ve denetçilerin nitelik delillerini görmeyi talep etme hakkını saklı tutmaktadır. GLOBALG.A.P. SK'nın bu tür bir delil sunamayacak durumda olması ve/veya kontrolörler ve denetçilerin nitelik gerekliliklerine uymaması halinde, bu kişileri GLOBALG.A.P. Veritabanında engelleme ve ilgili akreditasyon kuruluşunu bilgilendirme hakkını saklı tutmaktadır.
- g) SK, uyumluluğu doğrulamak için en az 4 yılda bir GLOBALG.A.P. kontrolörlerinin/denetçilerinin her biri için bir GLOBALG.A.P. şahit değerlendirmesi veya yeniden denetimi gerçekleştirilecektir.
- h) SK, ilk eğitim ve uygunluğun korunması gereklilikleri de dahil olmak üzere kontrolör/denetçi için belirlenen gereklilikleri doğrulayacak, kaydedecek ve izleyecektir.
- i) SK, kontrolörlerinin ve denetçilerinin sürekli kalibrasyonu ve eğitimi için bir sisteme sahip olmalıdır. SK, kontrolörlerine/denetçilerine her yıl kurum içi olarak bilgileri tazeleme/güncelleme eğitimi vermelidir. Bu eğitimlerin kayıtları saklanmalıdır.
- j) Sınavlarının başarıyla geçmesi halinde, GLOBALG.A.P. ortak üye SK'larının kurum içi eğitimcileri, GLOBALG.A.P. onaylı Genel Eğitimci olabilir. Bunun için ayrı bir başvuru yapılması gerekmektedir. Bu kurum içi eğitimcilerin bu amaçla ekstra bir eğitimi/sınavı geçmelerine gerek yoktur. Genel eğitimci eğitimlerinin bir listesi GLOBALG.A.P. web sitesinde mevcuttur.

3.3. GLOBALG.A.P. ile SK Sertifika Verileri İletişimi

- a) Hedef "herhangi bir zamanda, anında ve dünya çapında şunlar hakkında bilgi edinebilmektir":
 - (i) Mevcut durum ve durum geçmişi
 - (ii) Sertifikalı ürünler ve
 - (iii) Alan / hacim;
 - (iv) Her bir üretici (tüzel kişilik) için;
 - (v) Tüm programlar ve Seçeneklerde (ürün başına);
 - (vi) Pazar katılımcıları tarafından sertifikaların merkezi olarak doğrulanması (çevrimiçi doğrulama aracı) ve
 - (vii) Denetim/kontrol ve uygunluk detayları
- b) Bu nedenle, GLOBALG.A.P. ile SK veri iletişimi:
 - (i) SK sertifikasyon kararını verdikten hemen sonra ürün durumu GLOBALG.A.P. Veritabanında "sertifikalı" olarak güncellenmeden herhangi bir sertifikanın hazırlanmamasını sağlamalıdır.
 - (ii) Bir yaptırımın yayınlanmasından hemen sonra GLOBALG.A.P. Veritabanında üretici durumunun ilgili duruma değiştirilmesini sağlamalıdır (yaptırımın

	Doküman Adı:	Doküman No :	PR24-RH 05
	GLOBALG.A.P BELGELENDİRMESİ İÇİN İZLENECEK YOL	Yayın Tarihi :	12.04.2021
		Sayfa No :	36 / 14
		Revizyon No :	01
		Revizyon Tarihi:	08.12.2021

yayınlanması ve veritabanının güncellenmesi arasında geçen süre bir iş gününü aşmamalıdır)

- (iii) GLOBALG.A.P. Veritabanının üretici durumu açısından güncelliğini sağlamak üzere diğer üreticilerin durumunun da yeterli şekilde güncellenmesini sağlamalıdır.
- (iv) Her bir sertifikanın detaylarının yanı sıra tüm denetim ve kontrol detaylarına (habersiz kontrol ve denetimler dahil) anında erişebilirlik sağlamalıdır.

3.4. SK'nın Bağımsızlığı, Tarafsızlığı, Gizliliği ve Dürüstlüğü

- a) ISO/IEC 17065'e uygun olarak GLOBALG.A.P. onaylı SK'lar çıkar çatışması doğurabilecek faaliyetlerin ayrılmasını sağlayacak şekilde yapılandırılabilir. Tüm SK personeli, yüksek düzeyde profesyonel dürüstlük sergileyecek şekilde, kararlarını etkileyecek ticari, mali veya başka baskılar olmadan çalışmalıdır ve değerlendirme faaliyetleri sırasında herhangi bir mal veya hizmetin tanıtımının yapılması da kesinlikle yasaklanmıştır.
- b) SK, bir üreticiyi (Opsiyon 1) aynı kontrolörün ardışık 4 yıl boyunca kontrol etmemesini sağlayacak prosedürlere sahip olmalıdır. (haberli veya habersiz bir kontrol / denetim olup olmadığına bakılmaksızın). Seçenek 2 altında, denetim ekibindeki denetçi rotasyona tabi olmalıdır (aynı grubun KYS'sini ardışık olarak 4 yıldan fazla denetlememeli). Bununla birlikte, denetim ekibindeki kontrolörler aynı kalabilir.
- c) Gizlilik: Başvuru sahibi üretici ile ilgili, prosesler ve ürünler, değerlendirme raporları ve ilgili dokümantasyonla ilgili detayları da içeren bilgiler, gizli olarak ele alınmalıdır. (yasalarca başka şekilde gerekmedikçe). Hiçbir bilgi üçüncü taraflara Genel olarak aksi belirtilmedikçe, başvuru sahibinin önceden onayı olmaksızın üçüncü taraflara bilgi verilmeyecektir
- d) SK, kuruluşunun her kademesinde rüşvet ve yolsuzluğun önlenmesine yönelik önlem ve prosedürler tesis etmelidir.

4. ÜRETİCİ KAYDI VE KABULÜ

- a) Sertifika verilecek tüm üretim tesisleri GLOBALG.A.P. Veritabanına girilmelidir (mevcut olduğunda).

4.1. Genel

- a) Yalnızca üreticiler veya üretici gruplar üretim süreçlerini GLOBALG.A.P. Sertifikasyonuna kaydetmek üzere başvuruda bulunabilir.
- b) Kayıtlı üreticiye ürünlerin imal edildiği (uygulanabilir olduğunda ambalajlandığı ve işlendiği) üretim tesisleri ve beyan edilen ürünler için bir sertifika ve Alt Lisans verilir.
- c) Yalnızca sertifikanın yasal sahibi (sertifikada belirtilen tüzel kişilik) ürünleri GLOBALG.A.P. Sertifikasına referans vererek pazarlayabilir.
- d) Kayıtlı üreticiye ürünlerin imal edildiği (uygulanabilir olduğunda ambalajlandığı ve işlendiği) üretim tesisleri ve beyan edilen ürünler için bir sertifika ve Alt Lisans verilir.
- e) Yalnızca sertifikanın yasal sahibi (sertifikada belirtilen tüzel kişilik) ürünleri GLOBALG.A.P. Sertifikasına referans vererek pazarlayabilir. Bir üretici grubunun üyeleri, yasal sertifika sahibi değildir. Dolayısıyla, grup sertifikasına göre kendi adları altında hiçbir ürün pazarlamayacaklardır. Sertifika hesaba katılmadan satılan tüm ürünler, grup kütle balansı sistemine kaydedilecektir.

4.2. Üretici Kaydı

	Doküman Adı:	Doküman No :	PR24-RH 05
	GLOBALG.A.P BELGELENDİRMESİ İÇİN İZLENECEK YOL	Yayın Tarihi :	12.04.2021
		Sayfa No :	37 / 14
		Revizyon No :	01
		Revizyon Tarihi:	08.12.2021

- a) SK ve üretici, SK'ya GLOBALG.A.P. Veritabanından benzersiz bir GLOBALG.A.P. Numarası (GGN) verilmesini takip eden 28 takvim günü içinde SK (ilk) kayıt için resmi başvuruyu teslim aldığını doğruladığını gösteren bir taahhüdü de içeren Bildirim Tebligatı koşullarına uyum sağlamalıdır.
- b) Her bir SK, ilgili GLOBALG.A.P. ücretlerini de belirtecek şekilde ücret yapısını ayrıntılı olarak belirlemeli ve bunları potansiyel müşterilerine açıklamalıdır. Üreticilere/üretici gruplarına verilen her bir SK makbuzunda veya her bir makbuzun tamamlayıcı belgesinde, GLOBALG.A.P. kayıt ücreti açıkça belirtilmelidir.
- c) SK, potansiyel müşterilerine ilgili GLOBALG.A.P. kontrol ve sertifikasyon ücretinin ödenmesinin sertifikanın verileceğini garanti etmediğini açıklamalıdır.
- d) Bir üretici veya üretici grubu daha önce kayıt için bir GGN almışsa, SK, aşağıda Bölüm 7'de belirtilen şekilde Sertifikasyon Kuruluşları arasında transfer için gerekli GLOBALG.A.P. prosedürüne uygun şekilde hareket etmelidir.
- e) Bir üretici veya üretici grubunun yeni bir SK'ya geçmek istemesi halinde, kabul eden SK, tüm başvuru sahipleri için ilk adım olarak GLOBALG.A.P. Veritabanında bir arama gerçekleştirerek herhangi bir eylemde bulunmadan önce durum doğrulaması yapacaktır.
- f) Bir üretici veya üretici grubunun birden fazla SK'nın hizmetlerinden faydalanması halinde, her bir SK, ilgili kontrolleri (Seçenek 1) ve KYS denetimini (Seçenek 1 KYS'li çoklu tesis veya Seçenek 2) bağımsız olarak yürütecektir.
 - (i) SK'lardan birinin bir yaptırım yayınlaması halinde, bu üretici veya üretici grubu ile çalışan tüm SK'ların kapsam ile ilgili olarak birbiri ile iletişim kurma ve uygun olduğunda tüm SK'ların atacağı adımların ayrıntılarını belirleme sorumluluğu bulunmaktadır.
 - (ii) İlgili tüzel kişilik ile birlikte çalışan tüm SK'lara yaptırım yapıldığının iletilmesi, üretici veya üretici grubunun üstlenmesi gereken bir yükümlülüktür ancak bu bildirim aynı zamanda GLOBALG.A.P. tarafından doğrudan ilgili SK'lara da iletilebilir.
 - (iii) SK'lar arasındaki iletişim, ilgili tüm ayrıntıları içermelidir ancak yayınlanan yaptırım geçerli olmalı ve tüm SK'lar bunu gözetmelidir.
 - (iv) SK, kabul edilen üreticilerin veri güncellemelerinin alınması için üretim tesisi ve ürün alan değişiklikleri ve bir üretici grubu içindeki üyelerin artırılması/azaltılması gibi prosedürleri belirleyecek ve uygulayacaktır.

4.2.1. Kayıt Verileri Gereklilikleri

SK aşağıdakileri gerçekleştirecektir:

- a) Kayıt sırasında Genel Yönetmelikler Bölüm I, Ek I.2 Kayıt Bilgileri kısmında istenen tüm bilgileri kaydetmek
- b) Bir üretici grubu KYS'si tarafından onaylanan ve üretici grubu kurum içi kaydına dahil edilen tüm üretici üyelerin GLOBALG.A.P. Veritabanına Genel Yönetmelikler Bölüm I: Ek I.2'nin gerekliliklerine uygun şekilde ayrı ayrı kaydedilmesini sağlamak. Bu bilgiler her zaman güncel tutulmalıdır.
- c) GLOBALG.A.P. Veritabanının GLOBALG.A.P. Veritabanı wiki sayfasında (wiki.globalgap.org) açıklanan şekilde, uygun olarak güncel tutmak. Bu bilgiler, bir değişiklik olduğunda düzenli olarak güncellenmelidir. Bu bilgiler, bir sonraki sertifika döngüsünde ve/veya yeniden sertifikalandırma sürecinde en geç ürünlerin yeniden kabulü esnasında güncellenmelidir.

	Doküman Adı:	Doküman No :	PR24-RH 05
	GLOBALG.A.P BELGELENDİRMESİ İÇİN İZLENECEK YOL	Yayın Tarihi :	12.04.2021
		Sayfa No :	38 / 14
		Revizyon No :	01
		Revizyon Tarihi:	08.12.2021

4.2.2. Veri Erişimi Kuralları

- SK, üreticiyi veya üretici grubunu web sitesinde sunulan Veri Erişim Kuralları belgesi hakkında bilgilendirmeli ve bu belgeyi açıklamalıdır.
- SK, uygulanabilir olduğunda, Veri Erişim Kuralları dokümanındaki herhangi bir değişiklik hakkında üretici veya üretici grubu bilgilendirmeli ve açıklama yapmalıdır.
- Veri erişimi hakları SK ile kayıt işlemleri sırasında üretici/üretici grubu tarafından tanımlanmalı ve imzalanmalıdır. Veri erişimi için hak seviyesinin tanınması ve belirlenmesi, veri sahibinin sorumluluğundadır. Ancak veri sahibi bu sorumluluğu başka kullanıcılara (ör. sertifikasyon kuruluşu) devredebilir.
- Verilerin Korunması: GLOBALG.A.P. Sistemi çerçevesi dahilinde yalnızca daha önce tanımlanan şekilde yukarıda tanımlanan sistemin taraflarının (ör. üretici, SK, GLOBALG.A.P., pazar katılımcıları, kamu, vb.) verileri görüntülemesine izin verilecektir. Buna ek olarak, üretici kişisel verileri daha önce üretici tarafından izin verilen ticari ortaklara teklif edebilir veya üretici üçüncü bir tarafa bunu yapma yönünde talimat verebilir. Bu onay, herhangi bir zamanda çevrimiçi olarak geri alınabilir. Üreticinin kişisel verilerine başka türlü her tür erişim yasa dışıdır ve veritabanı operatörü tarafından Almanya Federal Veri Koruma Kanunu kapsamında önlenmektedir. Web sitesinde (www.globalgap.org) yayınlanan Veri Erişim Kuralları dokümanını inceleyin. .
- GLOBALG.A.P., başvuru sahibinin/üreticinin sertifikasyon geçmişini en az 5 yıl boyunca veritabanında saklayacaktır.

5. DEĞERLENDİRME SÜRECİ

5.1. Seçenek 1 Üreticiler

5.1.1. Bkz. Bölüm 5.1, Genel Yönetmelikler Bölüm I

5.2. Haberli Kontroller

- SK, haberli kontrolleri 2 modüle ayırabilir: Tesis dışı modülü ve tesis içi modülü. Her iki modülün de aynı denetçi/kontrolör tarafından gerçekleştirilmesi gerekecektir.
- Tesis dışı değerlendirme metodolojisi, uygulamaya konmadan önce SK tarafından doğrulanmalı ve yıllık yönetim değerlendirmesinin bir parçası haline getirilmelidir. Bilgi ve iletişim teknolojisinin (ICT) kullanımına ilişkin rehberlik için bkz. 5.7.
- Tesis dışı modülün kontrolü, tesis içi modül kontrolünden en fazla dört hafta önce gerçekleştirilmelidir. Bu kontrol, üretici tarafından tesis içi kontrol öncesinde SK'ya gönderilen dokümantasyonun masa başı incelemesinden oluşur. SK, tesis dışında değerlendirilecek dokümanları göndermesi için üreticiye bir son teslim tarihi belirlemelidir. Tarih, aynı zamanda tesis içi değerlendirmenin gerçekleştirilmesi gereken 28 günlük süreyi de başlatacaktır
Yerinde değerlendirmenin 4 hafta içinde gerçekleştirilemediği belirli durumlarda, CB, bir risk değerlendirmesine dayalı ve denetimin bütünlüğünden ödün vermeden açık bir dağıtım sürecine sahip olacaktır. Ancak, tesis dışı ve yerinde değerlendirmeler arasındaki süre 90 günü aşmayacaktır.
- Tesis dışında SK tarafından değerlendirilebilecek dokümantasyon aşağıdakileri içerir. Öz değerlendirme, Gıda Güvenliği Politikası, risk değerlendirmeleri, birkaç CPCC'de gereken prosedürler, Veteriner Sağlık Planı, analiz programları (sıklık, parametreler, lokasyonlar), analiz raporları, lisanslar, kullanılan ilaçların listesi, kullanılan bitki koruma ürünlerinin listesi, lab akreditasyonu kanıtı, yüklenici faaliyetlerinin sertifikaları veya denetim raporları ve bitki koruma ürünleri/gübreleri/ilaçları uygulama kayıtları

	Doküman Adı:	Doküman No :	PR24-RH 05
	GLOBALG.A.P BELGELENDİRMESİ İÇİN İZLENECEK YOL	Yayın Tarihi :	12.04.2021
		Sayfa No :	39 / 14
		Revizyon No :	01
		Revizyon Tarihi:	08.12.2021

Bu, mülakatlar ve tesislerin uzaktan denetimi ile desteklenebilir

- (v) Tesis dışı kontrol noktalarının değerlendirilmesi, belirli kontrol noktaları için yeterli düzeyde açıklama içerecek şekilde denetim kontrol listesine kaydedilecektir. Kullanılabilir olduğunda, Kontrol Metodolojisi için Kılavuz İlkeler dokümanında asi belirtilmediği müddetçe, tüm Majör Zorunluluklar ile uyumsuz ve uygun olmayan Minör Zorunluluk kontrol noktaları için açıklama yapılmalıdır.
- (vi) Her bir kontrolün tesis dışı ve tesis içi modüllerinin tarihi, saati ve süresi kontrolör tarafından kayıt altına alınmalı ve denetlenen tarafından imzalanmalıdır.
- (vii) Tesis içi modülü, üreticinin dokümantasyonunun bu teknik incelemeden geçmesi sonrasında, bilgilerin üretim süreçlerinin tesis içindeki yürütülme şeklinin doğrulanması ve tesis dışında değerlendirilmeyen kontrol listesi içeriğinin denetlenmesi için gerçekleştirilir.
Yerinde denetim faaliyetleri, asgari olarak, uygunluğu belirlemek için İyi Tarım Uygulamalarının ve gıda güvenliği ile ilgili kontrol noktalarının denetimini içerecektir.
- (viii) Tüm değerlendirme süresince (hem tesis dışı hem de tesis içi modülleri dahil) uyumsuzlukların tespit edilmesi halinde, tesis içi kapanış toplantısı ile bu uyumsuzlukların giderilmesi için tanınan sürenin geri sayımı başlatılacaktır.
- (ix) Bu sistem, genel kontrol süresini azaltmaz (kapsama özgü kurallarda belirtilen kontrol süresi gerekliliklerini inceleyin) ancak tesiste geçirilen sürenin daha verimli bir şekilde kullanılabilmesini sağlayacaktır. Tesis içi modülü hiçbir zaman iki saatten kısa sürmemelidir.

5.3. Seçenek 2 Üretici Grupları ve Seçenek 1 KYS'li Çoklu Tesisler

5.3.1. Seçenek 2 Üretici Grupları ve Seçenek 1 Çoklu Tesislerin (KYS Uygulamalı) Harici KYS Denetimleri

- a) Değerlendirme süreci, standart ile uyumun değerlendirilmesi ve sertifikasyonun mümkün kılınması için bileşenlerden numune alınmasını içermelidir. Grup ya da çoklu tesis kuruluşu tarafından KYS ile ilgili ve KYS'nin kurulumu ve idaresi ile ilgili bağlantılı olduğu beyan edilen tüm dokümantasyon, tesisler, personel ve operasyonlar, Bölüm II'de açıklanan şekilde değerlendirilmelidir.
- b) Değerlendirme süreci, KYS ve idari yapının kriterleri karşılayabilmesini ve üreticilerin/üretim tesislerinin kurum içi kontrol ve denetimlerinin GLOBALG.A.P. Programının gerekliliklerine uygunluğunu sağlayacak şekilde tasarlanmıştır.
- c) Değerlendirme süreci, iki öğeye ayrılmıştır:
 - (i) KYS Denetimi.
 - (ii) Tescilli üretici / üretim yeri / ürün işleme alanlarının bir örneğinin kontrolü (bkz. GR Bölüm I, 5.2)
- d) SK, denetim öncesinde denetim planını başvuru sahibinin yöneticisine gönderecektir.
- e) KYS denetimi, üretici grubun veya çoklu tesis şirketinin merkez ofisinde/idari merkezinde ve merkezi ürün işleme tesisinde/tesislerinde gerçekleştirilecektir.
- f) Genel Yönetmelikler Bölüm II kapsamındaki gerekliliklerin değerlendirme süreci, üretici grubun/çoklu tesis şirketin büyüklüğüne bağlı olarak en az 6 ila 8 saat sürecek ve aşağıdakileri içerecektir:
 - (i) Yönetim ile yapılacak açılış toplantısı.



Doküman Adı:	Doküman No :	PR24-RH 05
GLOBALG.A.P BELGELENDİRMESİ İÇİN İZLENECEK YOL	Yayın Tarihi :	12.04.2021
	Sayfa No :	40 / 14
	Revizyon No :	01
	Revizyon Tarihi:	08.12.2021

- (ii) Tüm ilgili dokümantasyonun incelenmesi
 - (iii) Kayıtların değerlendirilmesi
 - (iv) Yapılan kurum içi denetim ve kontrollerin gözden geçirilmesi
 - (v) Kütle denklığı uygulamasının gözden geçirilmesi
 - (vi) Ana personel ile tartışmalar/görüşmeler
 - (vii) Tanımlanan uyumsuzluk ve uygunsuzlukların gözden geçirilmesini içeren kapanış toplantısı.
- g) İlk sertifikasyon öncesinde tüm kurum içi denetçi ve kontrolör niteliklerinin değerlendirilmesi yapılacaktır. Sonraki denetimlerde, SK, yıllık gereklilikler ile yeni kontrolör ve denetçilerin niteliklerini yeniden değerlendirecek ve aynı zamanda önceki dönemlerde kontrol edilen dosyaları yeniden değerlendirebilecektir.
- i) KYS denetiminin bir parçası olarak, kurum dışı ve kurum içi denetimler ve kontrollerin sonuçları, başvuru sahibinin kurum içi kontrollerinin uygunluğunun değerlendirilmesi açısından karşılaştırılacaktır.
- j) Nihai rapor ve sonuç, yalnızca hem KYS hem de üretici üye/üretim tesisi için asgari sayıda numune değerlendirildikten sonra sunulabilir.

5.3.1.1. Tesis Dışı Modülü

- (i) SK, haberli denetimleri 2 modüle ayırabilir: Tesis dışı modülü ve tesis içi modülü Her iki modülün de aynı denetçi tarafından gerçekleştirilmesi gerekecektir.
- (ii) Tesis dışı değerlendirme metodolojisi, uygulamaya konmadan önce SK tarafından doğrulanmalı ve yıllık yönetim değerlendirmesinin bir parçası haline getirilmelidir.
- (iii) Tesis dışı modülün kontrolü, tesis içi modül kontrolünden en fazla iki hafta önce gerçekleştirilmelidir. Bu kontrol, KYS tarafından denetim öncesinde SK'ya gönderilen dokümantasyonun masa başı incelemesinden oluşur. SK, tesis dışında değerlendirilecek dokümanları göndermesi için KYS'ye bir son teslim tarihi belirlemelidir. Tarih, aynı zamanda tesis içi değerlendirmenin gerçekleştirilmesi gereken 14 günlük süreyi de başlatacaktır. Yerinde değerlendirmenin 4 hafta içinde gerçekleştirilemediği belirli durumlarda, CB, bir risk değerlendirmesine dayalı ve denetimin bütünlüğünden ödün vermeden açık bir dağıtım sürecine sahip olacaktır. Ancak, tesis dışı ve yerinde değerlendirmeler arasındaki süre 90 günü aşmayacaktır.
- (iv) Tesis dışında SK tarafından değerlendirilebilecek dokümantasyon aşağıdakileri içerir. İç denetim, onaylanan üretici üyelerin/üretim yerlerinin iç tescili, Gıda Güvenliği Politikası Beyanı, risk değerlendirmeleri, Genel Yönetmelik Bölüm II Artık İzleme Sistemi (frekans, parametreler, örnekleme programı)'nda gereken prosedürler, artık analiz raporları, lisanslar, kullanılan ilaçların listesi, kullanılan bitki koruma ürünlerinin listesi, lab akreditasyonu kanıtı ve sözleşme dışı faaliyetlerin sertifikaları veya denetim raporları. Bu, mülakatlar ve tesislerin uzaktan denetimi ile desteklenebilir.

	Doküman Adı:	Doküman No :	PR24-RH 05
	GLOBALG.A.P BELGELENDİRMESİ İÇİN İZLENECEK YOL	Yayın Tarihi :	12.04.2021
		Sayfa No :	41 / 14
		Revizyon No :	01
		Revizyon Tarihi:	08.12.2021

- (v) Tesis dışı KYS gerekliliklerinin değerlendirilmesi, incelenen deliller ile ilgili yeterli düzeyde açıklama içerecek şekilde KYS kontrol listesine kaydedilecektir.
- (vi) Her bir denetimin tesis dışı ve tesis içi modüllerinin tarihi, saati ve denetim süresi denetçi tarafından kayıt altına alınmalıdır
- (vii) Tesis içi modülün denetimi, KYS dokümantasyonunun teknik değerlendirilmesi sonrasında, bilgilerin ve yönetim sisteminin tesisteki çalışma şeklinin (ör. kurum içi kontroller, izlenebilirlik, ayrı depolama, kütle denkliği, merkezi ürün işleme birimleri, vb.) doğrulanması ve tesis dışında değerlendirilmemiş olan KYS kontrol listesi içeriğinin denetlenmesi için gerçekleştirilir.
- (viii) Tüm değerlendirme süresince (hem tesis dışı hem de tesis içi modülleri dahil) uyumsuzlukların tespit edilmesi halinde, tesis içi kapanış toplantısı ile bu uyumsuzlukların giderilmesi için tanınan sürenin geri sayımı başlatılacaktır.
- (ix) Bu sistem, genel denetim süresini azaltmaz (5.4.1.f'de verilen denetim süresi gerekliliklerini inceleyin) ancak tesiste geçirilen sürenin daha verimli bir şekilde kullanılabilmesini sağlayacaktır. Tesis içi modülü hiçbir zaman 3 saatten kısa sürmemelidir.

5.3.2. Üretici Grubu Üyelerinin ve/veya Üretim Yerlerinin Kurum Dışı Kontrolü

5.3.2.1. Yıllık Kontrol:

- a) Üreticilerin / sahaların denetleneceği KYS'ye nihai seçim ve iletişim, normalde grup / şirket yapısına dayalı kriterler kullanılarak KYS denetiminden sonra (hem saha dışı hem de saha modülleri) CB tarafından gerçekleştirilecektir; risk bazlı olan ve ürün-risk sınıflandırmasını izleyen bir örnekleme prosedüründe tanımlanmıştır.
- b) Yüksek riskli ürünlere sahip Üreticiler / Tesisler: tüm üreticiler / sahalar yıllık denetim planına dahil edilecek ve örneklenmeyecektir. Yüksek riskli ürünler arasında taze otlar, yapraklı yeşillikler, meyveler, kavun kavunları ve bilinen gıda kaynaklı hastalık salgınlarıyla ilişkili diğer tüm ürünler bulunur (bkz. "GLOBALG.A.P. Ürün Listesi"). Sertifikasyon döngüsü sırasında üretici üyelerin / alanların en az% 20'si habersiz olarak incelenecektir; yani, bildirim normalde üretici başına 48 saati (2 iş gününü)
- c) Yüksek riskli ürünleri olmayan üreticiler / siteler: Üreticiler / Siteler (d) ile (i) 'de açıklanan örnekleme prosedürünü izler. Üye incelemeleri habersizdir; yani, bildirim normalde üretici başına 48 saati (2 iş günü) aşmayacaktır.
- d) Sertifikasyon kuruluşları, makul kriterlere dayalı olarak toplam kayıtlı üretici/üretim tesisi sayısının doğrulama oranını artırabilir. Üretici grubu/şirket, bu karara itiraz etme sahiptir. Artış nedenleri aşağıdakileri içerebilir:
 - (i) Üretici üyelerin uyumunu etkileyen önemli KYS ve/veya ürün işleme gerekliliklerine uyulmaması
 - (ii) Müşteri şikayetleri; ör.: yasa dışı haşere ilacı kalıntısının tespit edilmesi
 - (iii) Kurum içi denetim/kontrol raporları ile SK kontrol/denetim bulguları arasında kayda değer tutarsızlıklar
 - (iv) NC'nin yapısal olup olmadığını belirleme ihtiyacı
 - (v) Ürün sayısı

	Doküman Adı:	Doküman No :	PR24-RH 05
	GLOBALG.A.P BELGELENDİRMESİ İÇİN İZLENECEK YOL	Yayın Tarihi :	12.04.2021
		Sayfa No :	42 / 14
		Revizyon No :	01
		Revizyon Tarihi:	08.12.2021

e) Üreticiler, ilgili alt kapsam dahilinde üretim türüne göre sınıflandırılır. Bunlar sınırlama olmaksızın aşağıdakileri içerebilir:

- (i) Barındırılan hayvanlar
- (ii) Açık alandaki hayvanlar veya mahsul
- (iii) Kapalı alanda/korunan mahsuller
- (iv) Çok yıllık mahsuller
- (v) Temiz su faaliyetleri (su kültürü)
- (vi) Deniz tesisleri (su kültürü)

"Örnek 1a: Bir üretici grubu (toplamda 64 üye) süt ürünleri için GLOBALG.A.P. kontrolünden geçiyorsa ve tüm üretim faaliyetleri açık sahada gerçekleştiriliyorsa, tüm üreticilerin karekökü (8) numune boyutuna eşit olacaktır.

Örnek 1b: Ancak 64 üreticiden oluşan bu grup dahilinde 16 adedi süt ürünlerini kapalı alanlarda imal ediyorsa, farklı bir üretim türüne sahip olduklarından bu küçük grubun karekökü (4) de denetlenir. 48'in (64-16) karekökü ve 16'nın karekökü (4) ile toplamda 7+4=11 üretici denetlenir. "

"Örnek 2: Bir grupta, Meyve ve Sebze alt kapsamı dahilinde GLOBALG.A.P. Sertifikasyonuna kaydolmuş toplamda 96 üretici mevcuttur. 96 üretici arasından:

- 43 adedi elma üretmektedir
- 10 adedi serada elma ve domates üretmektedir
- 5 adedi seralarda elma ve domates, açık alanda domates üretmektedir
- Üreticilerin geri kalanı (38 üretici) açık alanda havuç üretmektedir.

Bu da:

- 58 üreticinin çok yıllık mahsul (elma) ürettiği
- 15 adedinin kapalı alanda mahsul ürettiği (serada domates)
- 43 adedinin açık alanda mahsul ürettiği (domates ve havuç) anlamına gelir

Numune şu şekilde belirlenir:

$\sqrt{58}$ = elma üreten 8 üretici.

$\sqrt{15}$ = serada domates üreten 4 üretici.

$\sqrt{43}$ = açık alanda mahsul üreten 7 üretici.

Kontroller sırasında SK'nın bir elma ve serada domates üreten üretici ve açık alanda havuç ve/veya domates yetiştiren yönetici seçmesi halinde, kontrolör aynı anda 3 farklı ürün türü için kontrol işlemi gerçekleştirmiş olacaktır."

	Doküman Adı:	Doküman No :	PR24-RH 05
	GLOBALG.A.P BELGELENDİRMESİ İÇİN İZLENECEK YOL	Yayın Tarihi :	12.04.2021
		Sayfa No :	43 / 14
		Revizyon No :	01
		Revizyon Tarihi:	08.12.2021

- f) Asgari numune büyüklüğü, alt kapsam ve üretim türü başına kayıtlı üretici sayısının kareköküne eşit olacaktır. Herhangi bir ondalık mevcut olduğunda, karekök değeri bir sonraki tam sayı elde edilecek şekilde yuvarlanabilir. Bu seçili üreticilerin/üretim tesislerinin her birinin kontrolü sırasında tüm ürünler kontrol edilir.

Örnek 1: Bir başvuru sahibinin 4 adet kayıtlı üretim tesisi bulunmaktadır ve SK, KYS denetimi sonrasında, karekök değerlerini numune sayısı olarak belirler. Bu nedenle, bu ilk kontrolde 2 tesis ($\sqrt{4}$) kontrol edilecektir.

Örnek 2: Bir grupta 48 adedi sığır ve koyun alt kapsamı, 25 adedi tavuk alt kapsamı ve 9 adedi de meyve ve sebze alt kapsamı için sertifika almak isteyen toplam 64 üretici bulunmaktadır. Her bir alt kapsamı içeren asgari numune sayısı $\sqrt{48} + \sqrt{25} + \sqrt{9} = 7 + 5 + 3 = 15$ olacaktır; bu da SK tarafından kurum dışı kontrolden geçecek üretici sayısıdır

- g) Gerçek saha veya üretici sayısının karekök numunesinin en az% 25'i rastgele seçilecektir.
- h) Numunede seçilen üreticilerin kontrol kapsamı eksiksiz olmalıdır. Bu, aşağıdakileri içerir:
- Yetiştirdikleri ve sertifikasyona kaydedilmiş tüm ürünler
 - Tüm üretim türleri (bkz. "d")
 - Kayıtlı oldukları tüm alt kapsamlar

Kontroller, birden fazla üretim türü veya alt kapsamın değerlendirildiği üyelerde/tesislerde yapıldığında, her bir alt kapsam veya üretim türü için yapılan değerlendirmeler bir kontrol olarak sayılır.

"Örnek 1: Çoklu üretim türü:

Bir üretici grubunda 53 domates üreticisi bulunmaktadır. Bunlardan 28 adedi yalnızca serada, 17 adedi yalnızca açık havada ve 8 adedi de hem sera hem de açık havada mahsul yetiştirmektedir.

Asgari numune büyüklüğü şu şekilde olacaktır:

- Açık hava: $17+8= 25 \Rightarrow \sqrt{25} = 5$ (asgari üretici sayısı)
- Kapalı alan: $28+8=36 \Rightarrow \sqrt{36} = 6$ (asgari üretici sayısı)
- Ancak asgari toplam üretici sayısı: $8 (\sqrt{53})$

ÖNEMLİ: Kontrol için yetiştirici seçimi kriterleri (f bölümünde açıklanmaktadır) her zaman göz önünde bulundurulmalıdır

- i) Seçim, 10 yıllık bir süre boyunca üretici grubun / şirketin tüm üretici üyelerini / sitelerini kapsamayı amaçlayacaktır. Ek olarak, seçim risk faktörlerini, yeni üreticileri ve rastgele seçimi dikkate alacaktır. Belirli bir neden olmadıkça, sonraki değerlendirme normal olarak önceki değerlendirmeler sırasında halihazırda örneklenmiş olan üreticileri / alanları kapsamaz. İlk veya sonraki örnekleme dahil edilmeye yönelik faktörler, daha yüksek operasyon riski, üyenin özel durumu, ürün sayısı, önceki denetim sonuçları, çok bölgeli üye, şikayet kayıtları, saha büyüklüğündeki farklılıklar, vardiya modellerinde

	Doküman Adı:	Doküman No :	PR24-RH 05
	GLOBALG.A.P BELGELENDİRMESİ İÇİN İZLENECEK YOL	Yayın Tarihi :	12.04.2021
		Sayfa No :	44 / 14
		Revizyon No :	01
		Revizyon Tarihi:	08.12.2021

değişiklikler, sondan bu yana yapılan değişiklikleri içerebilir. sertifika denetimi, çevresel sorunlar veya değişkenlik, sitelerdeki dil veya kültürel uygulamalardaki farklılıklar ve coğrafi dağılım. Bir gruptan diğerine geçen üreticilerin, BK tarafından seçilen üretici örnekleme dahil edilme olasılığı daha yüksek olacaktır.

- j) Bir üretici üyenin KYS ile çoklu alan işletmesi halinde, yalnızca bir KYS olması gerektiğinden merkez grubun KYS'si ile birleştirilmelidir, Bir grup halinde çoklu siteler durumlarında, örnek ölçüyü hesaplamada alanların sayısı değil, alanlarla üretici üye dikkate alınmalıdır. Eğer o üye örneğin bir parçası olarak seçildiyse, iç denetim esnasında SK o üyenin alanların metre karesini incelemelidir. Fakat iç denetimler sırasında bir üreticinin tüm alanları incelenmelidir.

Örnek: 25 üyeden oluşan bir grupta, bir üye çoklu tesisli (4) üye kapsamındadır. SK, 5 üyeyi kontrol edecektir (25'in karekökü). Çoklu tesis üyesi 5 üyeden biri olarak seçilmişse, bu tesislerden 2 adedi (4'ün karekökü) kontrol edilecektir. Grup için toplamda 6 tesis kontrol edilecektir)

5.3.2.2. Seçenek 2 ve/veya Seçenek 1 Çoklu Tesislerinde Üretim Tesislerinin Üreticileri için Takip Kontrolleri

- Yıllık kontroller ve takip kontrolleri, birbirinin arasında en az 30 gün bulunan 2 ayrı ziyaret şeklinde gerçekleştirilecektir.
- Hangi üreticilerin/tesislerin KYS'sinin kontrol edileceğine dair nihai seçim ve bunun bildirilmesi normalde üretici başına 48 saati (iki iş gününü) aşmayacaktır.

5.4. Habersiz Kontroller (Yalnızca Seçenek 1) ve Denetimler (Yalnızca KYS)

- CB'nin tüm sertifika sahiplerinin en az% 10'u habersiz olarak incelenecek / denetlenecektir.
- % 10'luk seçim sadece toplam sayıları dikkate almakla kalmayacak, aynı zamanda risk değerlendirmesine dayalı olarak ve coğrafya, mevzuat, mahsul türü, uygunluk geçmişi vb. Faktörler göz önünde bulundurularak hesaplanacak ve gerçekleştirilecektir. (birkaç yargı alanının CB tarafından kapsandığı durumlarda)
- Hangi üreticilerin/tesislerin KYS'sinin kontrol edileceğine dair nihai seçim ve bunun bildirilmesi normalde üretici başına 48 saati (iki iş gününü) aşmayacaktır.
- %10'luk oran, SK'nın sertifika sahiplerinin bulunduğu ülkeler arasında dağıtılacak ve bu ülkeleri temsil edecek nitelikte olacaktır.
- %10'luk hesaplama, alt kapsam başına gerçekleştirilecektir.
- Yıl başına en az bir kontrol ve denetim yapılacaktır; ör. yıl başında, SK'nın ≤10 Seçenek 1 sertifikalı üreticisi varsa, en az bir üretici denetlenecek ve/veya SK'nın ≤10 Seçenek 2 sertifika sahibi varsa, bunlardan en az biri denetlenecektir.

	Doküman Adı:	Doküman No :	PR24-RH 05
	GLOBALG.A.P BELGELENDİRMESİ İÇİN İZLENECEK YOL	Yayın Tarihi :	12.04.2021
		Sayfa No :	45 / 14
		Revizyon No :	01
		Revizyon Tarihi:	08.12.2021

- g) Yalnızca bir Seçenek 2 sertifikalı üretici grubu bulunan SK'lar, en azından iki yılda bir, bir habersiz KYS denetimi gerçekleştirmelidir.
- h) Sertifikasyon Bütünlüğü Programı değerlendirmeleri, yıllık habersiz teftiş veya denetim sayısına dahil edilebilir. CB, bu Sertifikasyon Bütünlük Programı değerlendirmesi sırasında bulunan uygunsuzlukların takibini yapacaktır.

5.5. Ürün Elleçleme Ünitelerinin İncelenmesi (Seçenek 2 ve Seçenek 1 Multisite ve KYS ile)

- a) SK, merkezi ürün işleme ünitelerini (ör. üretici grubu üyesi/üretim tesisi başına bir ürün işleme ünitesinden az) GLOBALG.A.P. tarafından sunulan birleştirilmiş KYS ve ürün işleme kontrol listesini kullanarak kontrol edecektir. Ancak Su kültüründe, ürün işleme ünitelerinden numune alınması mümkün değildir
- b) Ürün işlemenin merkezi olarak yürütülmediği, her bir üretici üyenin üretim tesisinde gerçekleştirildiği durumlarda, denetlenecek üretici numunesi belirlenirken, bu faktör dikkate alınmalıdır. Bu durumda, SK, kontrol edilen üreticilerden her biri için normal IFA kontrol listesini kullanacaktır.
- c) Kurum içi kontrollerde, her bir ürün işleme ünitesi kontrol edilecektir.

5.6. Onaylanan Değiştirilmiş Kontrol Listelerinin/Eşdeğer Programların Kurum Dışı Kontrolleri ve Denetimleri

- a) Eşdeğerleme: Eşdeğerleme için geçerli program, içerik ve performans kriterlerinin GLOBALG.A.P. ile karşılaştırılmasıyla değerlendirilir. Daha fazla bilgi için Eşdeğerleme Yönetmeliklerine başvurun.
- b) Program kuralları: AMC (Onaylanan Değiştirilmiş Kontrol Listeleri) için GLOBALG.A.P. Genel Yönetmelikleri geçerli olacaktır. Eşdeğer programlar için, ilgili Programın Genel Yönetmeliklerine başvurun.
- c) Eşdeğerleme doğrulaması: Bireysel üretici/üretici grubu, belgelendirildiğinde, sertifika sahibi olacaktır. Sertifikasyonun doğrulanması için tüm tüzel kişilikler GLOBALG.A.P. Veritabanına kayıtlı olmalıdır.
- d) GLOBALG.A.P. onaylı SK'lar: Bir tam eşdeğerlenmiş standart dahilinde gerçekleştirilen tüm sertifikasyon işlemleri, GLOBALG.A.P. tarafından onaylanmış SK'lar veya ilgili program sahibi tarafından yürütülmelidir.
- e) Sıklık: Başvuru programı, Seçenek 1 kuralları ve Seçenek 2 KYS'li üretici grupları/çoklu tesislerin kurallarına göre üreticilerin onaylanmasını sağlayacaktır.

5.7. Tesis Dışı Modül için Bilgi ve İletişim Teknolojisinin Kullanımı (Seçenek 1 veya Seçenek 2) (IAF MD4: 2018'e göre)

Bilgi ve iletişim teknolojisi (ICT), bilgi toplamak, depolamak, geri almak, işlemek, analiz etmek ve iletmek için teknolojinin kullanılması anlamına gelir. Akıllı telefonlar, el cihazları, dizüstü bilgisayarlar, masaüstü bilgisayarlar, dronlar, video kameralar, giyilebilir teknoloji, yapay zeka, e-postalar ve diğerleri gibi yazılım ve donanımları içerir

5.7.1. Güvenlik ve Gizlilik

- a) Bilgi güvenliği ve veri koruma önlemleri ve düzenlemelerine uygun olarak denetim / denetimi gerçekleştiren CB ile denetim / denetim amaçlı BİT kullanımı karşılıklı olarak kararlaştırılacaktır. Video ve / veya ses kaydı, ekran görüntüleri ve kanıtların

	Doküman Adı:	Doküman No :	PR24-RH 05
	GLOBALG.A.P BELGELENDİRMESİ İÇİN İZLENECEK YOL	Yayın Tarihi :	12.04.2021
		Sayfa No :	46 / 14
		Revizyon No :	01
		Revizyon Tarihi:	08.12.2021

saklanması da karşılıklı olarak kararlaştırılacaktır. CB, anlaşmanın kayıtlarını tutacaktır.

- b) Bu bilgilerin, güvenlik ve veri koruma önlemlerinin mutabakatı veya yerine getirilmemesi durumunda, BİT saha dışı modül için kullanılamaz.

5.7.2. Planlama ve Çizelgeleme

5.7.2.1. Denetimin fizibilitesi, denetim amaçlarına ulaşılabileceğine dair güven sağlayacak şekilde belirlenecektir. Bu, aşağıdaki gibi faktörleri dikkate alacaktır:

- Denetimin planlanması ve yürütülmesi için yeterli ve uygun bilgi
- Üreticiden yeterli işbirliği
- Denetimi yapmak için yeterli zaman ve kaynaklar

5.7.2.2. CB, aşağıdakiler gibi, BİT kullanarak bir teftiş / denetim gerçekleştirmenin ne zaman uygun olacağını belirlemek için uygunluk kriterlerini tanımlayacaktır:

- The acceptable period for performing the off-site inspection/audit
- Üreticinin veya grubun, müfettiş / denetçi ile aynı dilde iletişim kurabilen ve üzerinde anlaşmaya varılan platformu kullanabilen bir veya daha fazla temsilci veya temas kişisi belirleme becerisi
- CB'nin seçilen ortamda / forumda saha dışı teftiş / denetimi yürütme kapasitesi ve yeteneği
- Saha dışı teftiş / denetimde yer alacak faaliyetler, alanlar, bilgiler ve personel listesinin mevcudiyeti.

5.7.2.3. Teknoloji ve Ekipman Planlaması

- Denetimi / denetimi barındırmak için platformu (ör. Sanal toplantı uygulaması, giyilebilir teknoloji, telefon / video görüşmesi, mesajlaşma uygulaması, drone'lar veya diğer platformlar vb.) Belirleyin. Bu platform üzerinde CB ile üretici veya grup arasında anlaşmaya varılması gerekir
- Üreticiye veya gruba hangi belgelerin, faaliyetlerin, tesislerin video akışı yoluyla (gerçek zamanlı) incelenmesinin beklendiğini ve hangilerinin kayıtlara / kaydedilen bilgilere göre değerlendirileceğini ve ek olarak, eğer varsa, hangi kişilerle mülakat yapılması gerektiğini açıklayın.
- Denetim / denetimden önce CB ile üretici veya grup arasındaki BİT platformu uyumluluğunu test edin. Planlanan denetim / denetimin planlandığı gibi yapılabilmesini sağlamak için üzerinde mutabık kalınan aynı medya platformlarını kullanan bir deneme toplantısı yapılacaktır.
- Bir olayın fiziksel değerlendirmesi istendiğinde veya gerekli olduğunda web kamerası, kamera vb. Kullanımını teşvik edin ve düşünün.
- Teknik kısıtlamalar nedeniyle (örneğin çiftlikte telefon veya internet bağlantısı olmaması vb.) BİT kullanımı imkansızsa, saha dışı modül belge veya kayıt incelemesi ile sınırlıdır.

5.7.3. BİT ile Saha Dışında Denetim / Denetimin Gerçekleştirilmesi



Doküman Adı:	Doküman No :	PR24-RH 05
GLOBALG.A.P BELGELENDİRMESİ İÇİN İZLENECEK YOL	Yayın Tarihi :	12.04.2021
	Sayfa No :	47 / 14
	Revizyon No :	01
	Revizyon Tarihi:	08.12.2021

- a) Saha dışı denetim / denetim, girişim ve arka plan gürültüsünden kaçınmak için mümkün olduğunca sessiz ortamlarda kolaylaştırılacaktır (örneğin, hoparlörler aracılığıyla).
- b) Her iki taraf da duyulan, ifade edilen ve teftiş / denetim boyunca neyin okunduğunu teyit etmek için elinden geleni yapacaktır.
- c) Tüm saha dışı denetimler / denetimler, genel düzenlemelere göre yerinde incelemeler / denetimlerle aynı şekilde sonuçlandırılacaktır (örneğin açılış toplantısı, bulguların açıklığa kavuşturulması, uygunsuzluklar vb.).
- d) Saha dışı denetim / denetimin başlangıç zamanı, bitiş zamanı ve katılımcıları kaydedilecektir. Birden fazla oturum olsa bile açılış ve kapanış toplantılarının kanıtı saklanacaktır. Elektronik alındı onayı, genel düzenlemeler Bölüm III, 6.1 e) 'de belirtildiği gibi "imzaya" eşdeğerdir.
- e) Muayene / tetkikin saha dışında yapıldığı, ayrıca muayene / tetkik sırasında yazılım ve teknik problemler tetkik / tetkik raporunda belirtilecektir.
- f) Saha dışı teftiş / tetkikin planlanan zamanı sırasında tatmin edici bağlantıların veya koşulların sürdürülmesi mümkün değilse, CB müfettişi / tetkiki planlanan zamandan önce tetkiki / tetkiki sonlandırabilir. Bu, muayene / denetim raporuna kaydedilecektir.
- g) Denetim / denetim, ancak CB ve üreticinin her ikisi de bu konuda hemfikir olursa daha sonra devam edebilir. Saha dışı denetim / denetimin devamı, yukarıda açıklanan planlamayı takip edecektir. Bu, açılış toplantısında teyit edilecektir.
- h) Müfettiş / denetçi, bilgi ve iletişim teknolojileri risklerinin ve fırsatlarının ve toplanan bilgilerin güvenilirliği ve tarafsızlığı üzerinde sahip olabileceği etkilerin farkında olmalıdır. Müfettiş / denetçiyi buna göre eğitmek CB'nin sorumluluğundadır, ancak ek bir onay gerekli değildir.
- i) Kullanılabilecek doğrulama araçları (araçları):
 - i. Üretici veya gruba röportaj. İşçi görüşmeleri telefon veya video görüşmeleri ile yapılabilir.
 - ii. Üreticinin veya grubun kayıtları gösterdiği video görüşmesi.
 - iii. Üretici veya grubun sitenin / tesisin videosunu denetçiye / denetçiye yayınladığı video görüşmesi. Ancak, gözlemlenen tüm kanıtlar kontrol listesine kaydedilecektir. Sahanın / tesisin video akışı, üretici veya grup ya da CB'nin seçtiği ve mutlaka bir denetçi / denetçi olması gerekmeyen atanmış bir kişi tarafından yapılabilir.
 - iv. Görüşmeler sırasında anında resim / video gönderme. Dosyalar, konum için zaman ve coğrafi referansla ilgili bilgileri içerecek veya bu bilgi başka yollarla mevcut olacaktır.
- j) Muayene / tetkik raporu, bu prosedürün doğru şekilde uygulandığını göstermek için tetkik / tetkik sırasında kullanılan farklı araçlar (araçlar) hakkında ayrıntıları içermelidir.
- k) CB, üreticiye veya gruba ne zaman, nasıl, neden ve neyin kayıt, resim veya video çekimi yapılacağını ve hangilerinin kanıt olarak kaydedileceğini, neden ve ne kadar süreyle saklanacağını bildirecektir. Üretici veya grup kabul edecek ve uygunsa, onay verecek ve kanıtı kararlaştırılan zaman çerçevesi içinde CB'ye gönderecek / sunacak / ileticektir.

	Doküman Adı:	Doküman No :	PR24-RH 05
	GLOBALG.A.P BELGELENDİRMESİ İÇİN İZLENECEK YOL	Yayın Tarihi :	12.04.2021
		Sayfa No :	48 / 14
		Revizyon No :	01
		Revizyon Tarihi:	08.12.2021

6. SERTİFİKASYON SÜRECİ

6.1. Genel

- a) Sertifikasyon kararını veren kişi ya da SK'nun sertifikasyon komitesinin en az bir üyesi, sertifikanın yayınlandığı kapsam için Ek III.2'de belirlenen denetçi niteliğine uygun olmalıdır. Sertifikasyon kararının Seçenek 1 ile ilgili olması ve bir KYS içermemesi durumunda, SK yine de sertifikasyon karar komitesinde denetçi niteliğine uygun bir kişiyi buldurmak durumundadır. Ancak bu kişinin yüz yüze KYS denetçi eğitimine katılmasına ve geçmesine veya Yönetim Sistemi denetimleri konusunda 10 günlük deneyim sahibi olmasına gerek yoktur.
- b) Her bir SK aşağıdaki bilgileri doldurulmasından sorumlu olacaktır: GLOBALG.A.P. prosedürleri veya GLOBALG.A.P. müşterileri ile ilgili dokümantasyon, talep üzerine AK'ye ve GLOBALG.A.P.'e sunulmalıdır.
- c) KYS'siz bir Seçenek 1 çoklu tesisi söz konusu olduğunda, sertifika verilmeden önce kayıtlı bir ürünün imal edildiği tüm üretim tesisleri kontrol edilmelidir (aksi takdirde, bu paralel üretim olacaktır). KYS uygulamalı bir Seçenek 1 çoklu tesisi söz konusu olduğunda, yeni tesis ekleme kuralları Bölüm II, 1.11 Sertifika Verilecek İlave Üreticilerin veya Üretim Tesislerinin Kaydı kısmında açıklanmıştır.
- d) Tam değerlendirme sürecinin tamamlanmasının ardından, üstlenilen değerlendirme faaliyetini (denetim tarihi, sahalar, denetlenen üretici üyeler ve tesisler ve teftiş / denetimin süresi) özetleyen, nasıl yapıldığına dair objektif kanıt ve bilgi sağlayan tam bir yazılı rapor hazırlanacaktır. üretici veya üretici grubu standardın gerekliliklerine uymaktadır ve uygun olduğu durumlarda, tespit edilen uygunsuzlukları ve / veya uygunsuzlukları listeler.
- e) Üretici / üretici grubu temsilcisi, kapanış toplantısı sırasında denetim ve denetim sonuçlarını (en azından denetim / denetimin kapsamı dahil olmak üzere, sonuç farklı kontrol noktaları seviyelerinin, bulguların listesi ve sürenin uyumluluk yüzdesi) imzalayacak veya onaylayacaktır. Üretici tarafından belgelenmiş veya elektronik bir onay, üreticinin "imzasına" eşittir.
- f) Uygunluk "Evet" (uygun), "Hayır" (uygun değil) ve "Yok" (geçerli değil) olarak belirlenir. "Yok cevabı verilemez" olarak belirtilen kontrol noktaları "geçerli değil" olarak yanıtlanamaz. Kontrol noktasının uygulanabilir olmadığı istisnai durumlarda, yanıt anlaşılır gerekçe ile birlikte "evet" olarak belirtilmelidir.
- g) Yorumlar olaydan sonra denetim izinin incelenebilmesini sağlamak için "Denetim Yöntemi ve Gerekçeleştirme Kılavuzuna" göre kaydedilmeli ve inceleme sırasında kontrol edilen kanıtların detaylarını içermelidir. Belirli bir alt kapsam veya standart için yayınlanmış bir "Denetim Metodu ve Gerekçeleştirme Rehberi" mevcut değilse, tüm uygun, uyumlu olmayan ve uygulanabilir Başlıca Zorunluluklar ve KYS kontrol noktaları ve ayrıca tümü için yorumlar sunmak zorunludur. uygun olmayan ve uygulanabilir olmayan Minör Tüm dış denetimler / denetimler (CB tarafından) ve iç denetimler / denetimler tarafından denetlenen / denetlenen kontrol noktaları gerekir. Öz değerlendirmelerde (Seçenek 1), tüm uyumsuz ve uygulanabilir olmayan

	Doküman Adı:	Doküman No :	PR24-RH 05
	GLOBALG.A.P BELGELENDİRMESİ İÇİN İZLENECEK YOL	Yayın Tarihi :	12.04.2021
		Sayfa No :	49 / 14
		Revizyon No :	01
		Revizyon Tarihi:	08.12.2021

Majör Zorunluluk ve Küçük Zorunluluk kontrol noktaları ve uygunluk kriterleri için yorum yapılması zorunludur. Tüm kontrol noktalarının ilgili tüm siteler ve ürünler için uygun bir şekilde değerlendirildiğinden emin olmak için hangi belgelerin / belgelerin örneklenmiş olduğu, görüşülen işçiler vb. Gibi yorum ve kanıtlar sahaya ve ürüne özel olmalı ve kontrol listesine dahil edilmelidir.

- h) KYS'li çoklu tesis üreticileri ve üretici grupları için, değerlendirme raporu biçimi KYS Kontrol Listesine (www.globalgap.org adresinde sunulmaktadır) dayalı olacaktır. Değerlendirme raporu, gruba sertifika verilmesi ile ilgili olarak verilecek kararın temelini oluşturmalıdır.
- i) SK raporu aşağıdakileri içerecektir:
- (i) Tüm noktalar resmi GLOBALG.A.P kontrol listesi ' denetim notları' bölümünde listelenmiştir.
 - (ii) Kontrol / denetimin kapsamı: Ek I.2'ye göre şirket, site, PHU ve ürün bilgileri. Ürünler, üretim alanı / miktarı, sahalar / üyeler, varış ülkesi, taşıma ve hasat dahil veya hariç tutulduğunda, ürün işleme, sahada veya tesis içinde veya her ikisinde, satın alınan veya alınmayan anaç ve fide, ürün nitelikleri (PP / PO, kapalı / kaplanmamış, ilk veya daha fazla hasat) vb. dahil edilmelidir.
 - (iii) Uygulanabilir toplam Majör Zorunluluk, Minör Zorunluluk ve Tavsiye kontrol noktalarının hesaplanması ve Minör Zorunlu uygunsuzlukların yüzdesi.
 - (iv) Uygunsuzlukların listesi, uygunsuzluklar ve takip eylemleri. Bu ilgili kontrol noktasını uyulup / uyulmadığını gözlemlemeyi içerir, şartların yerine getirilmediğine dair kanıt, düzeltici eylem için son tarih, üretici tarafından düzeltici eylemin tanımını, uygulanmasının objektif kanıtlarına atıfta bulunur. Düzeltici faaliyet, düzeltici faaliyetin değerlendirme sonucu (açık / kapalı) ve bu eylemlerin ilgili tarihleri
 - (v) Uyulup uyulmadığına dair karar.
 - (vi) Onaylayan/Yorumcu (lar) adı.
 - (vii) Raporun aşaması, örneğin başlangıç ya da final. Sk rapor aşamalarını daha kapsamlı tanımlayabilir. Bütünüyle tamamlanmış inceleme/denetim kontrol listesi uygulanabilir tüm kontrol noktaları da dahil, her kontrol noktası için (gerektiği yerlerde) yorumlar/gerekçeler ve düzeltme aktivitelerinin nesnel kanıtları mevcut olmalıdır. Son raporun zorunlu bir parçası değildir fakat talep edilmesi halinde bulunmalıdır.
- j) Tümü tamamlanmış kontrol/denetim kontrol noktaları da dahil olmak üzere tüm geçerli kontrol noktaları, kontrol noktası başına yorumlar/gerekçelendirmeler (gerekli olduğunda) ve düzeltici faaliyetin uygulamasının nesnel kanıtı mevcut olacaktır. Bu, nihai raporun bir parçası olmak zorunda değildir, ancak istek üzerine sunulmalıdır.
- k) Belgelendirme karar tarihi, raporda gerekli olmayan SK'nın diğer yerlerinde / sisteminde kaydedilebilir.

	Doküman Adı:	Doküman No :	PR24-RH 05
	GLOBALG.A.P BELGELENDİRMESİ İÇİN İZLENECEK YOL	Yayın Tarihi :	12.04.2021
		Sayfa No :	50 / 14
		Revizyon No :	01
		Revizyon Tarihi:	08.12.2021

- l) Raporun kopyaları, yalnızca başvuru sahibinin, yürürlükteki ulusal mevzuata ve AB ve SK'ya göre talep edildiğinde düzenleyici makamlar dışında yazılı izin ile erişim sağlaması halinde diğer taraflara sağlanacaktır.
- m) SK raporu (örneğin denetim raporu, düzeltici eylem raporu, vb.) dağıtımdan önce yetkisiz değişiklik veya kurcalamayı önlemek için korunmalı veya başka şekilde kontrol edilmelidir.
- n) CB raporu (ör. Denetim raporu, düzeltici faaliyet raporu, vb.) Ve harici olarak dağıtılan tamamlanmış denetim / denetim kontrol listesi, dağıtım öncesinde yetkisiz değişiklik veya tahrifatı önlemek için korunmalı veya başka şekilde kontrol edilmelidir
- o) Üretici talep ettiğinde, CB eksiksiz CB raporunu (bkz. Madde 6.1 i)) ve tam olarak tamamlanmış denetim / denetim kontrol listesini gereksiz gecikmeler olmaksızın sunacaktır.
- p) "GLOBALG.A.P. Gerektirdiğinde, CB raporu ve tamamlanmış denetim / denetim kontrol listesi GLOBALG.A.P. Veritabanına yüklenecek / aktarılacaktır.
- q) CB, raporların tercümelerinin talep edildiği durumları ele almak için mevcut süreçlere sahip olacaktır.

6.2. Kontrol Süresi

- a) Kontrol raporu, kontrol süresinin kaydını da içerecektir.
- b) Yeterli bir kontrol süresi, denetçinin/kontrolörün çiftlik yönetimi ile bir açılış toplantısı yapması (kapsamın yeniden teyit edilmesi, vb.), tüm geçerli kontrol noktalarının kontrol edilmesi, kontrol kapsamındaki tüm ürünlerin kontrol edilmesi, tüm üretim, depolama, işleme konumları ile diğer konumların (ör. su kaynağı) ziyaret edilmesi; kullanılan makinelerin kontrol edilmesi, personel ile görüşülmesi, kayıtların değerlendirilmesi, sonuçların kontrol sona erdikten sonra üreticiye sunulmasına olanak tanıyacak uzunlukta olmalıdır.
- c) Asgari kontrol süresi ile ilgili ilave gereklilikler ve kılavuzluk, ilgili kapsama özgü kurallarda belirtilmelidir.

6.3. Üretici Uyumsuzluğu ve Yaptırımlar

Ayrıca bkz. Genel Yönetmelikler Bölüm I. 6.4 Yaptırımlar

- a) Tüm düzeltmeler ve düzeltici eylemler, eylemlerin hayata geçirilip geçirilmediğini ve uyumsuzluğu ortadan kaldırmaya yeterli delil sağlanıp sağlanmadığını gösterecek açıklamalar ile değerlendirilmelidir.
- b) Uyumsuzlukların çözümüne dair deliller, belge niteliğinde ve/veya uygun olduğunda fotoğraf biçiminde olabilir. Deliller doldurulmalı ve talep halinde GLOBALG.A.P.'in erişimine sunulmalıdır.
- c) Bir uyumsuzluğun çözümünün gösterilmesinin ancak başka bir saha ziyareti ile veya uzaktan (ICT) kullanılarak teyit edilebileceği durumlar olabilir. Bunun gerekli olduğu durumlarda, bir ücret uygulanabilir
- d) Düzeltici faaliyet planının doğrulanması ve düzeltici faaliyetlerin uygulanması, ilgili alt kapsam, standart veya eklenti için kalifiye bir kişi tarafından gerçekleştirilecektir.
- e) Bir sertifika yayınlanmadan önce KYS ile ilgili tüm uyumsuzluklar giderilmelidir.

	Doküman Adı:	Doküman No :	PR24-RH 05
	GLOBALG.A.P BELGELENDİRMESİ İÇİN İZLENECEK YOL	Yayın Tarihi :	12.04.2021
		Sayfa No :	51 / 14
		Revizyon No :	01
		Revizyon Tarihi:	08.12.2021

- f) Grup veya şirkete bir sertifika verilmeden önce üretici ve/veya üretim tesisi seviyesinde onay alınabilmesi için yeterli düzeyde düzeltici eylemler gerçekleştirilmelidir.
- g) Yaptırımın kaldırılması. Bir yaptırım, çevrim sonrasında ortadan kalkmayacak; uyumsuzluk düzeltilene kadar GGN'de kalacaktır.

6.3.1. Açık Uyumsuzluk


“Açık uyumsuzluk” durumu, üretici grubu üyelerinin ürünlerine atanamaz.

6.4. Kağıt Sertifika Gereklilikleri

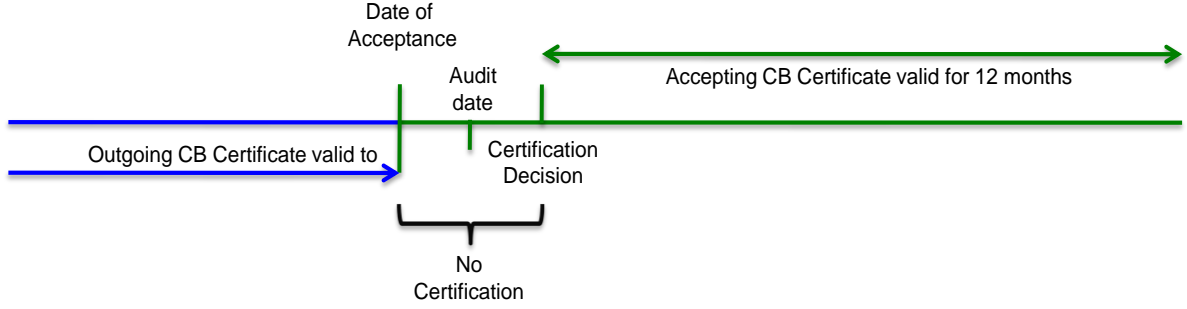
- a) Olumlu bir sertifikasyon kararı sonrasında, SK, GLOBALG.A.P. sertifika şablonunun en son sürümüne göre bir sertifika yayınlayacaktır.
- b) Kağıt sertifika, yalnızca o sırada GLOBALG.A.P. Veritabanında ilgili benzersiz GGN için mevcut olan bilgilere dayalı olarak hazırlanabilir.
- c) Sertifikanın ilgili olduğu tüm üreticilerin, üretim tesislerinin ve PHU'larının sertifikaya referans olarak sunulan bir ekte yayınlanması gerekmektedir. SK, bu listeyi güncel tutacaktır.
- d) GLOBALG.A.P. SK'ları veya yüklenici tarafları, sertifika olmadığı ve aşağıdaki cümleyi içerdği sürece üretici durumu (kayıtlı, denetlenmiş, vb.) ile ilgili sertifika dışında iletişimlerde bulunabilir: Üreticinin fiili GLOBALG.A.P. durumu şu adreste her zaman sergilenmektedir: www.globalgap.org/search.

7. SERTİFİKASYON KURULUŞU ARASINDA TRANSFER

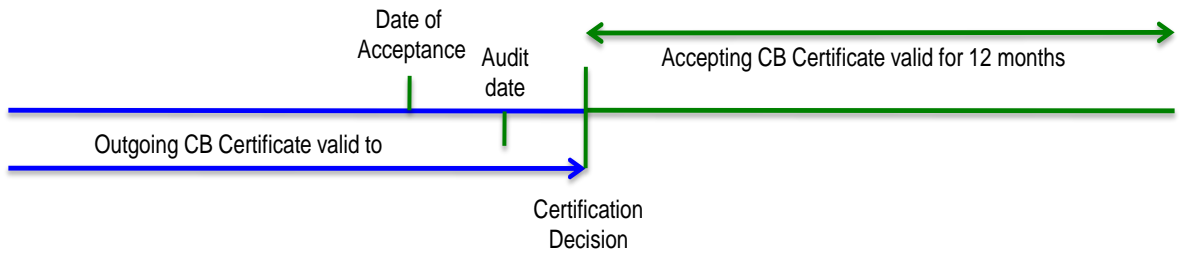
- a) Bu bölümde, GLOBALG.A.P. Veritabanında bulunan üreticilerin orijinal GLOBALG.A.P. onaylı SK'dan [bundan sonra “çıkış SK'sı” olarak anılacaktır] başka bir GLOBALG.A.P. onaylı SK'ya [bundan sonra “hedef SK” olarak anılacaktır] geçtiği durumlarda yapılması gerekenler açıklanmaktadır. Hedef, bir SK tarafından yayınlanan GLOBALG.A.P. Sertifikalarının bütünlüğünün korunmasını ve bir üreticinin GLOBALG.A.P. dahilindeki geçmişinin GLOBALG.A.P. SK ile sözleşme imzalanırken,
- b) Bunlar GLOBALG.A.P. Veritabanında bulunan üreticilerin (ve, uygulanabilir olduğunda, ilgili sertifikalarının) GLOBALG.A.P. ile çalışan SK'lar arasında transferi için asgari gerekliliklerdir. SK'lar, burada bulunanlardan daha sıkı prosedür veya eylemleri uygulamaya koyabilir ancak bir üreticinin ya da üretici grubunun SK seçme özgürlüğü, usullere aykırı veya adil olmayan bir şekilde engellenemez.
- c) Yalnızca veritabanına kayıtlı olan üreticiler ve üretici grupları SK'larını değiştirebilir. Üreticiler yeni bir SK'ya geçmeden önce tüm mevcut yaptırımları çözüme kavuşturmalıdır. Yaptırım uygulanan bir üreticinin SK'sını değiştirmek istemesi ve sertifikasyon çevriminin halihazırda başlamış olması durumunda, çıkış SK'sı, düzeltici eylemlere dair delil almadan süresi dolmuş sertifikanın uyumsuzluğunu kaldırabilir. Ancak bu durumda, çıkış SK'sı, hedef SK'nın bu uyumsuzluk durumundan tamamen haberdar olmasını sağlayacaktır
- d) Hedef SK, transfer edilen üretici veya üretici grubun mevcut GGN'sini saklayacaktır. Çift kayıt yapılmasına izin verilmez (bir üretici veya üretici grubu, aynı üretici veya üretici grubu birden fazla SK ile ilişkili olduğunda dahi yalnızca tek bir GGN'ye sahip olabilir)
- e) Hedef SK, transferi kabul etmeden önce üretici/üretici grubu ile Alt Lisans ve Sertifikasyon Anlaşmasının imzalanması da dahil olmak üzere kayıt sürecini sonuçlandıracaktır. Üreticilerin SK'lar arası transferi, bir üretici veya üretici grubun sertifikasının süresi sona erdiğinde ve aynı zamanda üretici ile çıkış SK'sı arasında bağlayıcı

	Doküman Adı:	Doküman No :	PR24-RH 05
	GLOBALG.A.P BELGELENDİRMESİ İÇİN İZLENECEK YOL	Yayın Tarihi :	12.04.2021
		Sayfa No :	52 / 14
		Revizyon No :	01
		Revizyon Tarihi:	08.12.2021

- f) Üretici veya üretici grubu, sonraki çevrim için başka bir SK'ya ("hedef SK") sertifikasyon başvurusunda bulunmalıdır.
- g) Çıkış SK'sı, yayınlanan sertifikanın geçerlilik süresini kısaltabilir.
- h) Kabul Tarihi (Alt Lisans ve Sertifikasyon Sözleşmesinin kabul edildiği tarih) ile Denetim Tarihi, çıkış SK'sının sertifikasının son kullanım tarihi, çıkış SK'sının son kullanım tarihi sonrasında olduğunda, üreticinin geçerli bir sertifikasının bulunmadığı bir dönem oluşacaktır.



- i) Ancak Kabul Tarihi (Alt Lisans ve Sertifikasyon Sözleşmesinin kabul edildiği tarih) ve belki aynı zamanda Denetim Tarihinin çıkış SK'sının son kullanım tarihi öncesinde olduğu durumlarda, sertifikasyon kararı yalnızca sertifikasyon süresi sona erdikten sonra geçerlilik kazanır. Bu durumda, sertifikasyon çevrimi, önceki ile aynı kalacaktır.
- j) Çıkış SK'sı sertifikasının süresi dolana kadar sorumlu kalacaktır. Üretici, çıkış SK'sı ile sözleşmesi devam ederken, hedef SK ile bir Alt Lisans ve Sertifikasyon Anlaşması imzalayabilir. Alt Lisans ve Sertifikasyon Anlaşmaları, yalnızca çıkış SK'sı üreticinin GGN'sini GLOBALG.A.P. Veritabanında serbest bıraktıktan sonra bağlayıcılık kazanacaktır.
- k) Çıkış SK'sı tarafından yayınlanan sertifikanın geçerlilik süresi dahilinde hedef SK'nın 28 gün içinde çözümlenmeyen uyumsuzluklar tespit etmesi halinde, hedef SK, çıkış SK'sını tespit edilen uyumsuzluklar konusunda bilgilendirerek uygun takip adımlarının atılabilmesini sağlayacaktır.



Not 1: Sertifikasyon kararının çıkış SK'sı sertifikasının süresi dolduktan sonra verilmesi halinde, Kabul Tarihi ile Denetim Tarihi son kullanım tarihi öncesinde olsa dahi üreticinin geçerli bir sertifikasının bulunmadığı bir dönem oluşacaktır.

Not 2: Transfer durumunda, ürünlerin veritabanına kaydı, kontrol öncesinde sonuçlandırılmaz ve sertifikasyon kararı 28 gün içinde verilemez

8. SERTİFİKASYON KURULUŞU KURALLARI

8.1. Genel

	Doküman Adı:	Doküman No :	PR24-RH 05
	GLOBALG.A.P BELGELENDİRMESİ İÇİN İZLENECEK YOL	Yayın Tarihi :	12.04.2021
		Sayfa No :	53 / 14
		Revizyon No :	01
		Revizyon Tarihi:	08.12.2021

- a) GLOBALG.A.P. Yönetim Kurul, burada tarif edilen yaptırım türlerini ve seviyelerini tanımlar.
- b) GLOBALG.A.P. Sekreterliği veya Bütünleştirme Takip Komitesi (ISC, aşağıya bakın) tarafından önerilen bir yaptırıma karşı yapılacak itirazlar, yaptırım bildirimini teslim alınmasını takip eden 5 iş günü içinde alınacaktır. ISC veya GLOBALG.A.P. Sekreterliği, bu itirazları değerlendirir. ISC tarafından yeniden onaylanan ikinci itirazdan sonra Lisans ve Sertifikasyon Anlaşması ve Eşdeğer Sertifikasyon Sistemi Sahip Sözleşmesinde (ECSSO) açıklanan tahkim prosedürü yürütülecektir.
- c) GLOBALG.A.P. vakaya özgü bir yaklaşıma dayalı olarak bu dokümanda özetlenen yaptırımlarla ilgili kararları verecek bir Bütünleştirme Takip Komitesi (ISC) belirlemiştir.
- d) ISC aşağıdakilerden oluşur:
- (i) 3 kalıcı ve 2 yedek üye
 - (ii) ISC toplantılarına katılabilecek bir GLOBALG.A.P. Sekreterliği temsilcisi.
 - (iii) Bağımsız gözlemci olarak hareket edebilecek bir akreditasyon kuruluşu temsilcisi.
 - (iv) Oy verme hakkı olmaksızın katılım sağlayabilecek bir kamu sektörü gözlemcisi.
 - (v) ISC tarafından davet edilen ilgili eşdeğer proje sahibinin temsilcisi
- e) ISC aşağıdaki aksiyonlardan herhangi birini alabilir
- (i) Bu dokümanın 9.3 nolu bölümünde tanımlanan konu yaptırımları
 - (ii) SK'ların ilave/ekstra bütünleştirme değerlendirmelerine tabi tutulmasını talep etmek.
 - (iii) Yaptırım uygulanan SK'nın değerlendirme veya yeniden değerlendirme ziyaretlerinin masraflarını ödemesi yönünde karar vermek. Değerlendirme ziyareti ile ilgili seyahat süresi için ücret, seyahat masrafları dahil olacak şekilde günde 1000 € olarak belirlenmiştir. Üç gün aşacak bir değerlendirme ziyaretinin planlanması halinde, ISC onay sunmalıdır.
 - (iv) Para cezalarını belirlemek.
 - (v) SK'nın belirli bir vakanın soruşturma ve yaptırım süreci ile doğrudan bağlantılı masrafları geri ödemesini talep etmek. Masraf tutarı ile ilgili kanıtlama yükümlülüğü GLOBALG.A.P. Sekreterliğine aittir.
 - (vi) GLOBALG.A.P. Sekreterliğine ilgili SK ile sözleşmesini iptal etmesi yönünde tavsiyede bulunmak.
 - (vii) GLOBALG.A.P. Yönetmeliklerine uygun hareket etmeyen belirli kontrolörlerin/denetçilerin bir GLOBALG.A.P. Sekreterliği temsilcisi huzurunda çevrimiçi sınavı yinelemesi talebinde bulunmak. SK, ilave sınav ücreti ile diğer masrafları karşılayacaktır.
 - (viii) Belirli kontrolörlerin/denetçilerin GLOBALG.A.P. onaylı eğitimden geçmesini talep etmek. SK, katılım ve sınav ücretleri ile diğer masrafları karşılayacaktır.
 - (ix) ISC, bir veya daha fazla bütünleştirme değerlendirmesinin sonucuna dayalı olarak bir SK kontrolörünü/denetçisini doğrudan askıya alabilir ve bu kişinin GLOBALG.A.P sisteminde kontrol/denetim yapmasını yasaklayabilir.
- f) Varsayılan olarak, yaptırımlar bütün olarak SK için geçerlidir. ISC, yaptırımları kapsam, alt kapsam veya coğrafi alan sınırlamasına tabi tutabilir.
- g) 1 ila 5 arası yaptırım uygulama adımları (bkz. Bölüm 9.3) birbirini izleyen şekilde yürütülmeyebilir (bir SK'nın eksik veritabanı girişleri nedeniyle ilk uyarıyı aldıktan sonra bir

	Doküman Adı:	Doküman No :	PR24-RH 05
	GLOBALG.A.P BELGELENDİRMESİ İÇİN İZLENECEK YOL	Yayın Tarihi :	12.04.2021
		Sayfa No :	54 / 14
		Revizyon No :	01
		Revizyon Tarihi:	08.12.2021

Kırmızı Kart alması ve Sertifikasyon Bütünleştirme Programının sonucu nedeniyle doğrudan 4. adıma geçmesi mümkündür).

- h) Yaptırımlar, ilgili akreditasyon kuruluşuna ve uygulanabilir olduğunda Eşdeğer Sertifikasyon Sistemi Sahibi (ECSO) veya Onaylanan Değiştirilmiş Kontrol Listesi (AMC) sahibine iletilecektir.
- i) Bir SK'nın AK tarafından askıya alınması ya da başka koşullar nedeniyle akreditasyonunu kaybetmesi durumunda, SK'nın yeni sertifika yayınlamasına izin verilmez. ISC'nin kararı, SK tarafından yayınlanan mevcut sertifikalarının geçerliliğini koruyup korumadığının belirlenmesi açısından askıya alma nedenini göz önünde bulundurmalı ve Kırmızı Kart yayınlama seçeneğini de dikkate almalıdır.
- j) ECSO GLOBALG.A.P.'den halihazırda GLOBALG.A.P. tarafından başlatılmış olanlar haricinde ilave bütünleştirme değerlendirmeleri yapmasını isteyebilir. GLOBALG.A.P. bu ilave değerlendirmeler için ayrı bir ücret talep edebilir.

8.2. Uyumsuzluk Türleri

İki tür uyumsuzluk, SK'nın yaptırıma uğramasına yol açabilir.

8.2.1. Sözleşmesel Uyumsuzluklar

Sözleşmesel uyumsuzluklar, SK'ların GLOBALG.A.P. ile imzaladıkları sözleşmeye uygun hareket etmediği durumlarda ortaya çıkar. Bunlar, sınırlama olmaksızın aşağıdakileri içerebilir:

- a) GLOBALG.A.P. Sertifikasyonu ve logosunun kullanımı ile ilgili yanıltıcı veya yanlış beyan.
- b) GLOBALG.A.P. Sekreterliği tarafından belirlenen süre içinde Lisans ve Sertifikasyon Anlaşmasının ve tadillerinin imzalanmaması.
- c) GLOBALG.A.P. ücretlerinden herhangi birinin (ör. SK lisans ücreti, eğitim ücreti, sertifikasyon lisans ücreti, ürün kayıt ücreti) ödenmesinin ihmal edilmesi.
- d) SK onayı sırasında belirlenen süreler içinde akreditasyon kanıtı sunulmaması
- e) Tasdik edilmiş yolsuzluk.
- f) Akreditasyon kaybı (AK kararına bağlı olarak).

8.2.2. Standart veya Genel Yönetmeliklere Dayalı Uyumsuzluklar

- a) Genel Yönetmelik veya Standartlara dair uyumsuzluklar, SK'ların Genel Yönetmeliklerce belirlenen kurallara uymaması veya Kontrol Noktaları ile Uygunluk Kriterlerini GLOBALG.A.P. kurallarına uygun şekilde yorumlamaması sonucu ortaya çıkar. Bu tür uyumsuzluklara dair örnekler sınırlama olmaksızın aşağıdakileri içerebilir.
 - (i) Her yıl düzenlenen zorunlu SK eğitimlerine katılmama.
 - (ii) Çevrimiçi eğitim gerekliliklerini karşılamama.
 - (iii) Sertifikasyon verilerinin yetersiz düzeyde ya da geç bir şekilde yüklenmesi.
 - (iv) Güvenilir olmayan kayıt ve denetim verileri.
 - (v) GLOBALG.A.P. resmi yazışmalarına ve/veya şikayetlerine yanıt vermeme.
 - (vi) Tasdik edilmiş yolsuzluk.
 - (vii) Onaylanan Ulusal Teknik Çalışma Grubu kılavuz ilkelerinin GLOBALG.A.P. Sekreterliğine gerekçe sunulmaksızın veya haber verilmeksizin uygulanmaması.
 - (viii) Çıkar çatışması (ör. danışmanlık ve sertifikasyon).

	Doküman Adı:	Doküman No :	PR24-RH 05
	GLOBALG.A.P BELGELENDİRMESİ İÇİN İZLENECEK YOL	Yayın Tarihi :	12.04.2021
		Sayfa No :	55 / 14
		Revizyon No :	01
		Revizyon Tarihi:	08.12.2021

- (ix) Üretici yaptırımlarının uygulanmasında gecikme veya bu yaptırımları uygulamama.
- (x) Yetersiz kurum içi eğitim.
- (xi) Kurum dışı kontrollerinin kapsamına uyulmaması.
- (xii) Düzeltici eylemlerin uygulanmaması ya da sertifika yayınlama sürecinde gecikmeye yol açılması gibi SK işletim gereklilikleri ve teslim tarihlerine uyulmaması.

b) GLOBALG.A.P. Sekreterliği, ilgili AK ve GLOBALG.A.P. ISC bu tür uyumsuzluklarla ilgilenmekten sorumlu olacaktır.

9. BÜTÜNLEŞTİRME PROGRAMI (IPRO)

Bütünleştirme Programı 2 temele dayanır:

- a) Marka Bütünleştirme Programı-BIPRO (ör. sözleşmesel sorunlar, veritabanı, logo kullanımı, idari gereklilikler, şikayet yönetimi, vb.).
- b) Sertifikasyon Bütünleştirme Programı - CIPRO (ör. SK'nın kontrol, denetim veya sertifikasyon performansı vb.).
- c) Yaptırım prosedürleri, dokümanın sonunda verilmiş olan bir akış çizelgesinde gösterilmektedir.

9.1. Marka Bütünleştirme Programı

Aşağıdaki uyumsuzluklar, Marka Bütünleştirme Programı kapsamındadır:

- a) 8.2'de tanımlanan uyumsuzluklar. ISC'nin SK hakkında derhal bir yargıya varmasının gerekmesi, ör. 8.2.2a (vi) tasdik edilmiş yolsuzluk.
- b) Bölüm 9.3 Yaptırım Uygulama Adımları kısmında tanımlanan şekilde GLOBALG.A.P. Veritabanına yinelenen şekilde eksik bilgi girilmesi veya kayıt girilmemesi.
- c) SK tarafından kabul edilen, ödenmemiş faturaların GLOBALG.A.P. Sekreterliği tarafından yapılan ikinci yazılı uyarıyı takip eden üç ay içinde ödenmemesi, bir Kırmızı Kart yayınlanmasına ve nihayetinde 5. Adım olarak da sözleşmenin iptal edilmesine yol açacaktır.
- d) Yetersiz veya yanlış veritabanı girişleri ve/veya sertifikalar.
- e) SK'nın, en son yaptırımdan 12 ay sonra veya izleme sürecinin başlamasından sonra eşiği geçmemesi durumunda, (Bir SK'ya göre kaydedilmiş toplam GGN sayısı 5 GGN veya% 1, hangisi daha yüksekse) veri tabanı kayıtlarından elde edilen yaptırım seviyesi yeniden belirlenecektir (kaldırılmış).

9.2. Sertifikasyon Bütünleştirme Programı

Sertifikasyon Bütünleştirme Programı risk tabanlıdır ve 2 tür değerlendirmeden oluşur:

- a) SK belgelendirme performansını kontrol etmek için yürütülen ofis değerlendirmeleri.
- b) SK kontrol ve denetim performansının kontrolü için Üretici değerlendirmeleri veya şahit SK değerlendirmeleri

9.2.1. Değerlendirme Sonuçlarının Gözden Geçirilmesi ve Sınıflandırılması

	Doküman Adı:	Doküman No :	PR24-RH 05
	GLOBALG.A.P BELGELENDİRMESİ İÇİN İZLENECEK YOL	Yayın Tarihi :	12.04.2021
		Sayfa No :	56 / 14
		Revizyon No :	01
		Revizyon Tarihi:	08.12.2021

- a) Her bir değerlendirme, Sertifikasyon Bütünleştirme Programı değerlendirme raporu ile belgelendirilir. Değerlendirilen her bir tesisten bir temsilci (üretici, üretici grubu veya SK ofisi) değerlendirme raporunu imzalayacaktır.
- b) Her bir Sertifikasyon Bütünleştirme Programı değerlendirmesi raporu, SK'ya, akreditasyon kuruluşuna ve uygun olduğunda ECSO/AMCO'ya gönderilecektir. Akreditasyon kuruluşlarının bunu bir sonraki değerlendirme için bir girdi olarak kullanması teşvik edilir. SK'lar ve ECSO/AMCO, bu raporları sürekli iyileştirme süreçleri için bir yönetim geri bildirim olarak kullanacaktır.
- c) Bir ya da daha fazla sınıflandırılmış Sertifikasyon Bütünleştirme Programı değerlendirme raporundan elde edilen deliller ile SK'nın daha önceki değerlendirmelerden sonra iyileştirme sergilendiğini gösterememesi, GLOBALG.A.P.'in SK'nın ISC'ye genel performans sınıflandırması teklifinde bulunması için temel oluşturacaktır. SK, önerilen performans sınıflandırması hakkında bilgilendirilecek ve SK'ya bildirimden sonraki 14 (on dört) gün içinde yazılı bir beyan ile yanıt verme fırsatı sunulacaktır. İlgili SK ve uygulanabilir olduğunda ECSO/AMCO GLOBALG.A.P. tarafından bilgilendirilecektir.
- d) ISC'nin karar verme süreci aşağıdakilerden tümüne dayalıdır:
 - (i) GLOBALG.A.P. Sekreterliği tarafından önceki tüm değerlendirmeler göz önünde bulundurularak sunulan bağımsız değerlendirme raporları.
 - (ii) GLOBALG.A.P. tarafından önerilen performans sınıflandırması
 - (iii) SK'nın yazılı beyanı (geri bildirim).
- e) ISC'ye gönderilen değerlendirme raporları, isimsiz olacak ve ilgili SK'nın/SK'ların adını belirtmeyecektir.
- f) GLOBALG.A.P. Sekreterliği, takip tedbirlerinin bir özetini talep edebilir ancak her vakada bir düzeltici eylem planı bulundurulmasını gerektirmeyebilir.
- g) SK temsilcisinin mevcut olması ve değerlendirme bulgularını kabul etmesi halinde, bütünleştirme değerlendirme görevlisi, SK'nın bu bütünleştirme değerlendirmesini %10 kuralı kapsamında habersiz kontrol/denetim olarak kaydedebilir.
- h) SK'nın bütünleştirme değerlendirmesi bulgularını takip ederek üreticinin sertifikasyon gerekliliklerine uyduğunu doğrulaması beklenir.

9.2.1.1. Sınıflandırma

Sınıflandırma #1

(i) Tanım:

SK'nın genel yetkinliğini tartışmaya açabilecek düzeyde kabul edilemez performans: GLOBALG.A.P. veya eşdeğer bir standardın kurallarının ciddi ihlallerinin gözlemlenmesi: Bunlar sınırlama olmaksızın aşağıdakiler için tarafsız delilleri içerebilir:

- GLOBALG.A.P. veya eşdeğer bir standardın yönetmeliklerinin kasti ve/veya yinelenen şekilde göz ardı ya da ihmal edilmesi.
- GLOBALG.A.P. veya eşdeğer bir standardın lisansının kötüye kullanımı.
- Kontrol/denetim sürecinde bir veya daha fazla ciddi teknik hata.
- Kontrol/denetim sürecinde çok sayıda küçük teknik hata.
- Tasdik edilmiş yolsuzluk.

(ii) Prosedür

	Doküman Adı:	Doküman No :	PR24-RH 05
	GLOBALG.A.P BELGELENDİRMESİ İÇİN İZLENECEK YOL	Yayın Tarihi :	12.04.2021
		Sayfa No :	57 / 14
		Revizyon No :	01
		Revizyon Tarihi:	08.12.2021

- Bunun özel bir olay olup olmadığı ya da genel bir çalışma şeklinden kaynaklanıp kaynaklanmadığını belirlenmesi için daha fazla değerlendirme yapılması planlanabilir ancak tek bir değerlendirme dahi Sınıflandırma #1 sonucuna ulaşılması için yeterli olabilir.
- SK, derhal ISC'ye durumu bildirir ve zaman kaybetmeden çiftlik ve SK seviyelerinde düzeltmeleri/düzeltilici eylemleri uygulamaya koyar.
- SK bu anlık düzeltilici eylem konusunda GLOBALG.A.P. Sekreterliğini ve uygulanabilir olduğunda ECSO/AMCO'yu bildirir.

Sınıflandırma #2

(i) Tanım

- SK tarafından ciddi ve hızlı iyileştirme tedbirlerinin uygulanmasını gerektirecek düzeyde kötü performans: Bir dizi değerlendirmenin ciddi şüphe ve endişe uyandırması.
- Kasti yanlış yönetim şüphesinin bulunması ancak tarafsız yolsuzluk delilinin elde edilmemiş olması. Kontrol/denetim sırasında fiili (sadece potansiyel olarak değil, gerçek anlamda mevcut) gıda güvenliği tehlikesinin tanımlanmış olmaması.

(ii) Prosedür

- SK, çiftlik seviyesinde düzeltmeleri/düzeltilici eylemleri derhal doğrular.
- Düzeltilici tedbirlerin etkililiğini doğrulamak üzere en fazla 10 ay içinde yeni değerlendirmeler (yeniden değerlendirmeler) planlanır.
- SK, ISC'yi bilgilendirir.
- SK, SK tarafından tanımlanmamış bir potansiyel gıda güvenliği riskinin mevcut olduğu tüm durumları derhal ISC'ye bildirmelidir.

Sınıflandırma #3

(i) Tanım

SK'nın performansını iyileştirmesi ve iyileştirici tedbirler almasını gerektiren yetersiz performans. Birkaç değerlendirmenin sonuçlarının endişe verici olması.

(ii) Prosedür

- Düzeltilici tedbirlerin etkililiğini doğrulamak üzere en fazla 15 ay içinde yeni değerlendirmeler (yeniden değerlendirmeler) planlanır.
- Herhangi bir iyileşme gözlemlenmediğinde, SK, ISC'yi bilgilendirmelidir.

Sınıflandırma #4

	Doküman Adı:	Doküman No :	PR24-RH 05
	GLOBALG.A.P BELGELENDİRMESİ İÇİN İZLENECEK YOL	Yayın Tarihi :	12.04.2021
		Sayfa No :	58 / 14
		Revizyon No :	01
		Revizyon Tarihi:	08.12.2021

SK'nın performansı kabul edilebilir durumdadır. Sistemik ve ciddi uyumsuzluk tespit edilmedi. Birkaç olayın tespiti sistem bütünlüğünü etkilemez. Spesifik bir yeniden değerlendirme programlanmadı SK, rastgele denetim programının bir parçası olarak kalır ve sonraki bütünlük değerlendirmeleri olabilir.

Sınıflandırma #5

Olay tespit edilmeden iyi performans. SK, GLOBALG.A.P şartlarının yüksek düzeyde uygulandığını göstermiştir. Daha sonraki değerlendirmeleri planlamak için düşük öncelik verilir, ancak SK rastgele gözetim programının bir parçası olmaya devam eder ve daha fazla bütünlük değerlendirmeleri olabilir.

9.3. Sertifikasyon Kuruluşları için Yaptırım Adımları

- Tablo 9.3'te belirlenen yaptırımlar, kuralları ihlal eden ve uyumsuzluk (8.2.2'de listelenenlere benzer) içinde hareket ettiği tespit edilen tüm SK'lar için geçerlidir.
- Ceza, uyumsuzluğun şiddeti veya yinelenme durumuna bağlı olarak belirlenir.
- GLOBALG.A.P. ve ilgili akreditasyon kuruluşu ile eşdeğer standart sahibi, ISC ile yakın işbirliği içerisinde çalışmalıdır.

Tablo 9.3 Sertifikasyon Kuruluşu Uyumsuzlukları için Yaptırım Adımları

Yaptırım Uygulama Adımları Karar Verme Mercii

Adım 1 1. Uyarı GLOBALG.A.P. Sekreterliği ve/veya Bütünleştirme Takip Komitesi

(AK'yi bilgilendirme)

Adım 2 2. Uyarı GLOBALG.A.P. Sekreterliği ve/veya Bütünleştirme Takip Komitesi

(AK'yi bilgilendirme)

Adım 3 Sarı Kart

Bütünleştirme Takip Komitesi (AK'yi bilgilendirme ve GLOBALG.A.P. web sitesine yayınlama)

Adım 4 Kırmızı Kart - Entegre Denetim Komitesi

(AK ye bilgi ve GLOBALG A.P. ve web sitesinde yayınlanan Sk nın yeni bir bilgi gelene kadar sertifika verme veya sertifika yenileme yetkisi yoktur."

Adım 5 Sözleşmenin İptali

Bütünleştirme Takip Komitesi tarafından önerilir

(AK'yi bilgilendirme ve GLOBALG.A.P. web sitesine yayınlama. Lisans ve

Sertifikasyon Anlaşmasının İptal Edilmesi)

Not: 1 ila 5 arası yaptırım uygulama adımları birbirini izlemeyebilir.

	Doküman Adı:	Doküman No :	PR24-RH 05
	GLOBALG.A.P BELGELENDİRMESİ İÇİN İZLENECEK YOL	Yayın Tarihi :	12.04.2021
		Sayfa No :	59 / 14
		Revizyon No :	01
		Revizyon Tarihi:	08.12.2021

9.3.1. Adım 1 – 1. Uyarı

- a) ISC veya GLOBALG.A.P. Sekreterliği tarafından karar verilir. Marka Bütünleştirme Programı uyumsuzluğu ile ilgili bir 1. uyarının ardından ISC'den onay alınmaksızın 2. bir uyarı verilebilir.
- b) 1. uyarı şu durumlarda yapılabilir:
 - (i) Genel Yönetmeliklerde tanımlanan standart kuralları ile uyumsuzluklar bulunduğu anda.
 - (ii) SK'nın GLOBALG.A.P. Sekreterliği tarafından sunulan yazılı taleplere reaksiyon vermemesi ya da bunlara dair bildirimde bulunmaması.
 - (iii) Eksik veya yanlış veritabanı girişi ve/veya sertifika sayısının 5 GLOBALG.A.P. Numarasına (GGN) ya da bir SK altında kayıtlı toplam GGN sayısının %1'ine (hangisi daha büyükse) ulaşması durumunda.
- c) SK, ISC tarafından önerilen yeniden değerlendirme gün sayısı için kısmen ya da tamamen ödeme yapacaktır.

9.3.2. Adım 2 – 2. Uyarı

- a) ISC veya GLOBALG.A.P. Sekreterliği tarafından karar verilir.
- b) 2. uyarı şu durumlarda yapılabilir:

9.3.3. Adım 3 – Sarı Kart

- a) ISC tarafından yargıda bulunulur ve karar verilir; GLOBALG.A.P. Sekreterliği tarafından uygulanır. Sarı Kart GLOBALG.A.P. web sitesinde yayınlanır ve GLOBALG.A.P. üyeleri durum hakkında bilgilendirilir.
- b) Sarı Kart, GLOBALG.A.P. Sekreterliği bir ya da daha fazla doğrulama (yeniden) değerlendirmesi ile iyileştirmenin etkisini doğruladıktan ve bunu tatmin edici bulduktan sonra ISC tarafından kaldırılabilir.
- c) SK, ISC tarafından önerilen yeniden değerlendirme gün sayısı için kısmen ya da tamamen ödeme yapacaktır.
- d) Sarı Kart şu durumlarda düzenlenebilir:
 - (i) SK'nın iyileştirme tedbirlerini uyguladığı dönemde Sertifikasyon Bütünleştirme Programı değerlendirmesi sonuçlarına dayalı olarak. İyileştirme için zaman dilimi ISC tarafından belirlenir ancak bu süre 12 ayı aşamaz. GLOBALG.A.P. iyileştirmeyi değerlendirmek üzere bir takip değerlendirmesi planlar.
 - (ii) Bir yeniden değerlendirmede gözlemlenen iyileştirmeler yeterli olmadığı anda.
 - (iii) GLOBALG.A.P. Sekreterliği tarafından Adım 2 – 2. Uyarı sonrasında yapılan yazılı taleplere herhangi bir reaksiyon verilmemesi.
 - (iv) Adım 2 – 2. Uyarı sonrasında, yetersiz ya da yanlış veritabanı girişi ve/veya sertifika sayısının yeniden 5 GGN'ye ya da bir SK altında kayıtlı toplam GGN sayısının %1'ine (hangisi daha büyükse) ulaşması durumunda.

9.3.4. Adım 4 – Kırmızı Kart

	Doküman Adı:	Doküman No :	PR24-RH 05
	GLOBALG.A.P BELGELENDİRMESİ İÇİN İZLENECEK YOL	Yayın Tarihi :	12.04.2021
		Sayfa No :	60 / 14
		Revizyon No :	01
		Revizyon Tarihi:	08.12.2021

- a) ISC tarafından yargıda bulunulur ve karar verilir; GLOBALG.A.P. Sekreterliği tarafından uygulanır. Kırmızı Kart GLOBALG.A.P. web sitesinde yayınlanır ve GLOBALG.A.P. üyeleri durum hakkında bilgilendirilir.
- b) GLOBALG.A.P. Lisansının kullanılması geçici olarak tamamen ya da kısmen yasaklanır; SK'nın yeni bir bildirim kadar yeni veya yeniden sertifika yayınlamasına izin verilmez.
- c) ISC, bu yaptırımını yalnızca SK'nın işletiminin güvenilirliğine dair itimat kazandığında kaldırabilir.
- d) SK doğrulama (yeniden) değerlendirmelerini karşılamalıdır.
- e) Bir Kırmızı Kart şu durumlarda düzenlenebilir (kapsamlı olmayan liste):
 - (i) SK performansı konusunda, yinelenen yeniden değerlendirme sırasında yeterli iyileştirme görülmemesi.
 - (ii) Bir Sarı Kartın uyarının belirtilen son tarih sonrasında çözümlenmemiş olması durumunda.
 - (iii) AK akreditasyonu askıya aldığı anda.
 - (iv) Adım 3 – Sarı Kart sonrasında, yetersiz ya da yanlış veritabanı girişi ve/veya sertifika sayısının yeniden 5 GGN'ye ya da bir SK altında kayıtlı toplam GGN sayısının %1'ine (hangisi daha büyükse) ulaşması durumunda.
- f) Hakkında Kırmızı Kart düzenlemesi yapılan SK, (yazılı olarak) tüm üreticilerini GLOBALG.A.P. onayının kaybedilmesini takip eden 5 iş günü içinde SK'dan Alt Lisans ve Sertifikasyon Anlaşmasını iptal etmesini isteme hakları olduğu konusunda bilgilendirmelidir. Bir üretici talebinin ardından, SK üreticinin başka bir SK'ya transferine olanak tanımalı ve bu süreci kolaylaştırmalıdır. SK'nın bunu yapmaması durumunda, GLOBALG.A.P. üreticileri GLOBALG.A.P. Veritabanında kayıtlı iletişim bilgilerini kullanarak bilgilendirecek ve üreticinin talep etmesi halinde başka bir SK'ya transfer edilmesi için GLOBALG.A.P. Veritabanından GGN'yi serbest bırakacaktır.

9.3.5. Adım 5 – Sözleşme İptali

- a) ISC tarafından yargıda bulunulur ve tavsiye edilir; GLOBALG.A.P. Sekreterliği tarafından karar verilir ve uygulanır. Sözleşme iptali GLOBALG.A.P. web sitesinde yayınlanır ve GLOBALG.A.P. üyeleri durum hakkında bilgilendirilir.
- b) Lisans ve Sertifikasyon Anlaşmasının iptali en az 2 yıl boyunca uygulanması gereken bir yaptırımdır.
- c) Yaptırımın GLOBALG.A.P. eşdeğeri bir program dahilinde çalışan SK'lara uygulanması ECSO'nun sorumluluğundadır.
- d) GLOBALG.A.P. onayını kaybeden SK, (yazılı olarak) tüm üreticilerini GLOBALG.A.P. onayının kaybedilmesini takip eden 5 iş günü içinde SK'dan Alt Lisans ve Sertifikasyon Anlaşmasını iptal etmesini isteme hakları olduğu konusunda bilgilendirmelidir. Bir üretici talebinin ardından, SK üreticinin başka bir SK'ya transferine olanak tanımalı ve bu süreci kolaylaştırmalıdır. SK'nın bunu yapmaması durumunda, GLOBALG.A.P. üreticileri GLOBALG.A.P. Veritabanında kayıtlı iletişim bilgilerini kullanarak



Doküman Adı: GLOBALG.A.P BELGELENDİRMESİ İÇİN İZLENECEK YOL	Doküman No :	PR24-RH 05
	Yayın Tarihi :	12.04.2021
	Sayfa No :	61 / 14
	Revizyon No :	01
	Revizyon Tarihi:	08.12.2021

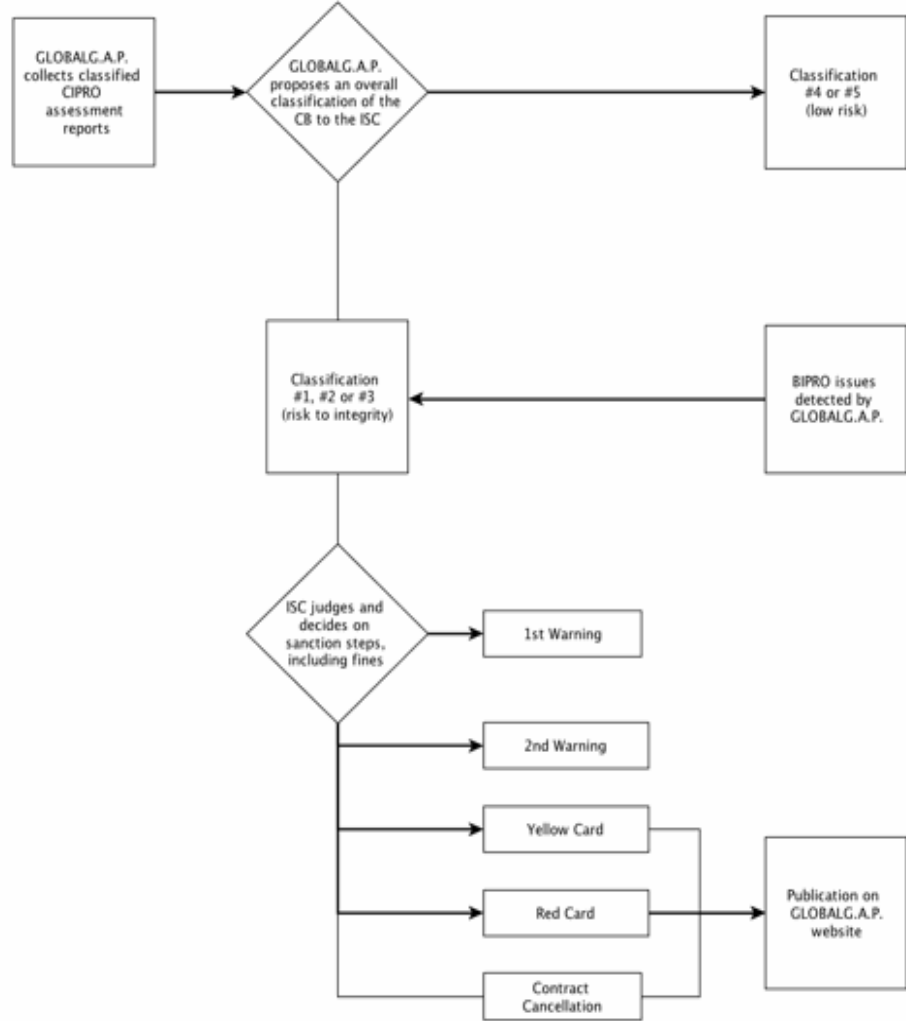
bilgilendirecek ve üreticinin talep etmesi halinde başka bir SK'ya transfer edilmesi için GLOBALG.A.P. Veritabanından GGN'yi serbest bırakacaktır.

e) Sözleşme İptali, aşağıdaki durumlarda uygulanabilir (kapsamlı olmayan liste):

- (i) Teyit edilmiş yolsuzluk durumunda
- (ii) Bir Kırmızı Kart yaptırımının kabul edilen teslim tarihi sonrasında kaldırılmaması.
- (iii) İflas
- (iv) Akreditasyon kaybı

Sertifikasyon Bütünlüğü Programı Onaylama Prosedürünü gösteren akış şeması (bkz. GR III, 9. c)) (BIPRO = Marka Bütünlüğü Programı, CIPRO = Sertifikasyon Bütünlüğü Programı)

Sertifikasyon Bütünlüğü Programı Onaylama Prosedürünü gösteren akış şeması (bkz. GR III, 9. c)) (BIPRO = Marka Bütünlüğü Programı, CIPRO = Sertifikasyon Bütünlüğü Programı)





Doküman Adı:	Doküman No :	PR24-RH 05
GLOBALG.A.P BELGELENDİRMESİ İÇİN İZLENECEK YOL	Yayın Tarihi :	12.04.2021
	Sayfa No :	62 / 14
	Revizyon No :	01
	Revizyon Tarihi:	08.12.2021